

共享带宽包

操作指南

产品文档



腾讯云

【版权声明】

©2013-2024 腾讯云版权所有

本文档著作权归腾讯云单独所有，未经腾讯云事先书面许可，任何主体不得以任何形式复制、修改、抄袭、传播全部或部分本文档内容。

【商标声明】

及其它腾讯云服务相关的商标均为腾讯云计算（北京）有限责任公司及其关联公司所有。本文档涉及的第三方主体的商标，依法由权利人所有。

【服务声明】

本文档意在向客户介绍腾讯云全部或部分产品、服务的当时的整体概况，部分产品、服务的内容可能有所调整。您所购买的腾讯云产品、服务的种类、服务标准等应由您与腾讯云之间的商业合同约定，除非双方另有约定，否则，腾讯云对本文档内容不做任何明示或默示的承诺或保证。

文档目录

操作指南

查看计费带宽值

修改计费类型

管理 IP 带宽包

创建 IP 带宽包

删除 IP 带宽包

添加资源

移除资源

管理设备带宽包

创建设备带宽包

删除设备带宽包

迁移共享带宽包

区分账户类型

操作指南

查看计费带宽值

最近更新时间：2024-01-09 16:30:00

共享带宽包的 actual 扣费与月峰值相关，您可以在共享带宽包控制台上，查看任意带宽包当前削峰后的月峰值。

月峰值计算规则

月 TOP5 计费

日峰值：每隔五分钟，分别统计共享带宽包在这五分钟内的所有10秒出、入带宽值的最大值，然后将较大值作为1个有效带宽峰值点，每日288个统计点，降序排列后取第5大峰值作为当日的带宽日峰值。

月 Top5 计费的月峰值：结算日将所取的日峰值降序排列，取前5个日峰值的带宽均值作为月峰值，即为计费带宽值，每日00:00:00更新。例如，在2021年1月20日查看当月的计费带宽值，则是根据2021年1月1日到2021年1月19日的日峰值计算得出。

月95计费

月95计费的月峰值：每隔五分钟，分别统计共享带宽包在这五分钟内的所有10秒出、入带宽值的最大值，然后将较大值作为1个有效带宽峰值，月结时将每5分钟所取的有效带宽峰值降序排列，将去掉所取点的前5%之后的下一个值作为月峰值，即为计费带宽值，每日00:00:00更新。例如，在2021年1月20日查看当月的计费带宽值，则是根据2021年1月1日00:00:00到2021年1月19日23:59:59点的五分钟带宽值计算得出。

操作步骤

1. 登录 [私有网络控制台](#)，在左侧导航栏，单击**共享带宽包**。
2. 在“共享带宽包”页面左上角，选择所在地域。
3. 在共享带宽包实例列表中，单击目标实例 ID。
4. 在实例详情页查看当前计费带宽值（即削峰后的月峰值）。

相关文档

[计费模式](#)

修改计费类型

最近更新时间：2024-01-09 16:30:00

共享带宽包支持修改付费类型，本文将为您介绍如何修改付费类型。

说明：

出账单前可随时修改付费类型，按结算时刻的付费类型收费，详细计费规则请参见 [计费价格](#)。

前提条件

您账户的计费模式必须为月95计费模式。

说明：

月95计费仅限网络产品月消费大于15,000美元的客户使用，满足条件的客户可联系您的商务经理开通，或 [提交工单](#) 进行申请。月95计费价格试运行中，后续部分地域价格可能会有调整。

修改付费类型

1. 登录 [私有网络控制台](#)。
2. 在**共享带宽包**实例列表页面，找到目标共享带宽包实例，并在右侧**操作**列，选择**更多 > 修改付费类型**。
3. 在弹出的**修改付费类型**对话框中，选择所需付费类型，并单击**确定**。

Modify Billing Mode

You've selected the following bandwidth packages:

ID/Name	Region	Current Billing Mode
bwp-83nv7xls	Guangzhou	Pay as you go - Top 5 Bil...

Billing Mode

☒ Pay as you go - Top 5 Billing

☐ Pay as you go - Monthly 95th Percentile

You can change the billing mode anytime before the bill is generated. Your bill will be generated using the latest billing mode. For learn more about billing, please see[Billing Modes](#) .

OK

Cancel

管理 IP 带宽包

创建 IP 带宽包

最近更新时间：2024-01-09 16:30:00

本文将为标准账户类型的用户介绍如何创建 IP 带宽包。

限制说明

目前共享带宽包处于内测阶段，如需使用，请提交 [工单申请](#)。

标准账户类型仅能创建 IP 带宽包，传统账户类型可以提交 [工单申请](#) 升级为标准账户类型，以使用 IP 带宽包。账户类型判断方式请参见 [判断账户类型](#)。

IP 带宽包按照带宽类型，可分为如下类型的带宽包：

带宽类型	限制说明
常规 BGP 带宽包	可在控制台手动创建。
精品 BGP 带宽包	
Anycast 加速 BGP 带宽包	创建加速 IP、静态单线 IP 类型的 EIP 时自动创建，不支持手动创建。

操作步骤

1. 登录 [私有网络控制台](#)，单击左侧导航栏的**共享带宽包**。
2. 在“共享带宽包”页面，选择所在地域，单击左上角的**+新建**。
3. 在“新建共享带宽包”对话框中，输入名称、选择计费模式，单击**确定**。

Create Bandwidth Package

Name

test-bwp

Line Type

☒ General BGP ☐ Dedicated BGP

Billing Mode

☒ Pay as you go - Top 5 Billing
☐ Pay as you go - Monthly 95th Percentile

Billing Description

Bill by the fifth highest bandwidth value collected per day. For details, please see [Billing Details](#).

Advanced Options

Tag

Unit Price



OK

Close

参数	说明
名称	支持的字符集为：a - z、0 - 9、.、-。 长度限制：1 - 60个字符。
线路类型	常规 BGP：普通 BGP IP 线路类型的带宽包。 精品 BGP：使用专属线路的精品 BGP IP 线路类型的带宽包。目前仅标准账户类型支持精品 BGP 带宽包，传统账户类型需升级后才能使用，升级详情请参见 账户类型升级说明 。如需体验，请提交 工单申请 。
计费模式/计费说明	后付费 - TOP5 计费：按实际用量削去每日的 TOP5 峰值计费。 后付费 - 月95计费：按实际用量削去每月TOP5%的峰值计费。 详情请参见 计费模式 。
高级选项	支持添加标签，即键-值对（Key-Value），用于分类管理共享带宽包资源。
单价	计费详情请参见 计费价格 。

后续操作

[添加资源](#)

删除 IP 带宽包

最近更新时间：2024-01-09 16:30:00

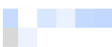



本文介绍标准账户类型的用户如何删除 IP 带宽包。

前提条件

删除 IP 带宽包前，请确保包内的所有资源已全部移除，否则无法删除。详情请参见 [移除资源](#)。

操作步骤

1. 登录 [私有网络控制台](#)。
2. 单击左侧导航栏的**共享带宽包**。
3. 在“共享带宽包”页面，选择所在地域，找到目标共享带宽包实例，单击右侧"操作"列的**删除**。

ID/Name	Monitoring	Line Type	Status	Billing Mode ▾	Bandwid
		General BGP	Running	Pay as you go - Top 5 Billing	-
		General BGP	Running	Pay as you go - Top 5 Billing	-

4. 在弹出的对话框中，单击**确认**。

Are you sure you want to delete this bandwidth package?

Confirm

Cancel

添加资源

最近更新时间：2024-01-09 16:30:00

说明：

共享带宽包为后付费按月结算产品，请联系您的商务经理申请开通。

创建共享带宽实例后，您需要将使用该共享带宽的 EIP 和 CLB 添加到共享带宽实例中。

限制说明

1. 仅支持按流量计费的 EIP 和 CLB 加入共享带宽包，包年包月的 EIP 和 CLB 不支持加入共享带宽包。
2. 添加 EIP 和 CLB 到共享带宽包后，EIP 和 CLB 原本的网络计费模式将变更为共享带宽包模式，不额外收取流量费和带宽费用，但正常收取实例占有费。
3. EIP 的 IP 资源费用与是否加入共享带宽包无关，当 EIP 绑定实例时，免除 IP 资源费用。
4. 单个共享带宽包最多可添加100个资源（包括 EIP 和 CLB）。

操作步骤

1. 登录 [私有网络控制台](#)。
2. 单击左侧导航的**共享带宽包**。
3. 选择地域，在列表中找到目标共享带宽包实例，单击实例 ID 进入详情页。
4. 在详情页的“带宽包资源”模块，单击**+添加资源**。
5. 在弹窗中，选择资源类型和资源实例，单击**确定**即可。

Bind resources

☒ Elastic IP/Public IP ☐ Cloud Load Balancer

Please select

1/100 selected

Search by resource ID/name/IP

ID/Name	Associate with Ins...
<input checked="" type="checkbox"/> <div></div>	-
<input type="checkbox"/> <div></div>	<div></div>
<input type="checkbox"/> <div></div>	<div></div>
<input type="checkbox"/> <div></div>	<div></div>

ID/Name	Associate with I...
<div></div>	-

OK

Close

移除资源

最近更新时间：2024-01-09 16:30:00

说明：

共享带宽包为后付费按月结算产品，请联系您的商务经理申请开通。
带宽包内的 EIP 和 CLB 移除后，网络计费模式将统一变更为按流量计费。

- 1. 登录 [私有网络控制台](#)。
- 2. 单击左侧导航的**共享带宽包**。
- 3. 选择地域，在列表中找到目标共享带宽包实例，单击实例 ID 进入详情页。
- 4. 在详情页的“带宽包资源”模块，选择资源类型以及需移出带宽包的资源实例，单击**移除资源**，并确认操作即可。

Bandwidth Package Resources

Add Resource

Remove Resource

Public IP

Load balancer

✓

ID/Name

✓

-

管理设备带宽包

创建设备带宽包

最近更新时间：2024-01-09 16:30:00

本文介绍传统账户类型的用户如何创建设备带宽包。

说明：

共享带宽包为后付费按月结算产品，请联系您的商务经理申请开通。

限制说明

仅传统账户类型可以创建设备带宽包。账户类型判断方式参见 [判断账户类型](#)。

一个地域仅可开通一个设备带宽包。

在一个地域创建设备带宽包后，当前地域所有云服务器、负载均衡的网络计费模式都将变为按共享带宽包计费，不可与其他计费模式共存。原有的包年包月带宽费用将按小时折算后进行退费。

操作步骤

1. 登录 [私有网络控制台](#)，单击左侧导航栏的**共享带宽包**。
2. 在“共享带宽包”页面，选择所在地域，单击左上角的**+新建**。
3. 在“新建共享带宽包”对话框中，输入名称、选择计费模式，单击**创建**。
4. （可选）创建完成后，为避免产生高额费用，建议您为共享带宽包内的资源设置带宽上限。可参考如下操作：
为云服务器设置带宽上限参见 [CVM 调整带宽](#)。
为负载均衡设置带宽上限参见 [CLB 调整带宽](#)。

删除设备带宽包

最近更新时间：2024-01-09 16:30:00

本文介绍传统账户类型的用户如何删除设备带宽包。

限制说明

删除设备带宽包后，该地域下的所有云服务器的网络计费模式都将变更为按流量计费，带宽上限将下调为按流量计费模式的 [带宽最高上限](#)，若低于最高上限，则不做调整。

操作步骤

1. 登录 [私有网络控制台](#)。
2. 单击左侧导航栏的**共享带宽包**。
3. 在“共享带宽包”页面，选择所在地域，找到目标共享带宽包实例，单击右侧“操作”列的**删除**。
4. 在弹出的“确定删除该共享带宽包”对话框中，单击**确认**。

迁移共享带宽包

最近更新时间：2024-01-09 16:30:00

本文介绍如何将共享带宽包中的资源迁移至其他共享带宽包中。

限制说明

仅标准账户类型支持此功能，传统账户类型需升级后才能使用，升级详情请参见 [账户类型升级说明](#)。

仅常规 BGP 带宽包和精品 BGP 带宽包支持此功能，Anycast 加速 BGP 带宽包和移动/联通/电信带宽包不支持，不同类型的共享带宽包详情请参见 [带宽包类型](#)。

普通 BGP IP 只能在常规 BGP 带宽包中迁移；精品 BGP IP 只能在精品 BGP 带宽包中迁移。

操作步骤

1. 登录 [私有网络控制台](#)，单击左侧导航栏的**共享带宽包**。
2. 在“共享带宽包”页面左上角选择所在地域，在实例列表中单击目标实例 ID。
3. 在实例详情页面，选中需迁移的公网 IP 或负载均衡资源，单击**迁移带宽包**。
4. 在弹出的“迁移带宽包”对话框中，选择需迁移到的共享带宽包，单击**确定**。

区分账户类型

最近更新时间：2024-01-09 16:30:00

腾讯云账户分为标准账户类型和传统账户类型。传统账户类型后期将不再支持新功能，若您属于传统账户类型，建议升级为标准账户类型。

注意：

升级操作不可逆，即不支持从标准账户类型降级为传统账户类型。

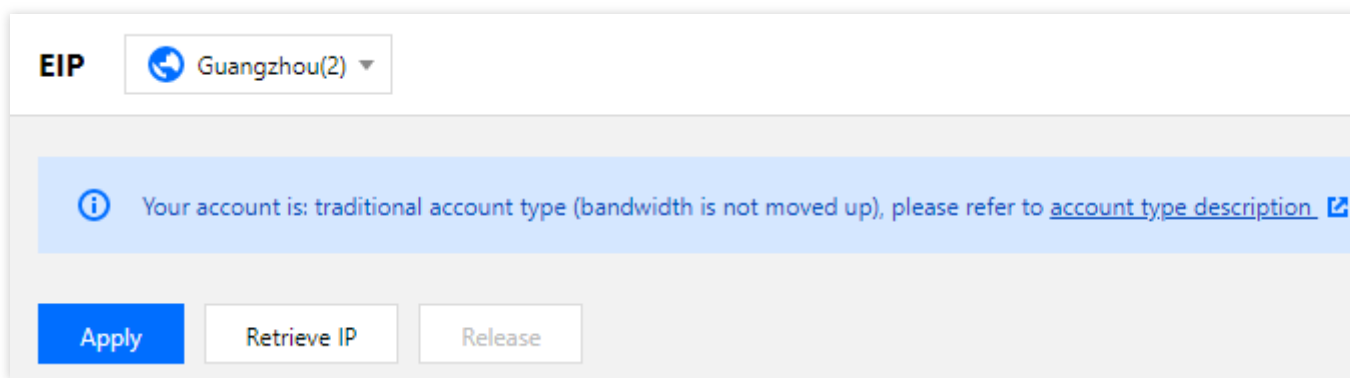
判断账户类型

2020年6月17日零点后注册的账户均为标准账户类型，该时间点前注册的账户请按以下方法在控制台查看您的账户类型。

登录 [公网 IP 控制台](#)，在“公网 IP”实例列表页面顶部，查看是否有提示信息。

若无提示信息，则说明是标准账户类型。

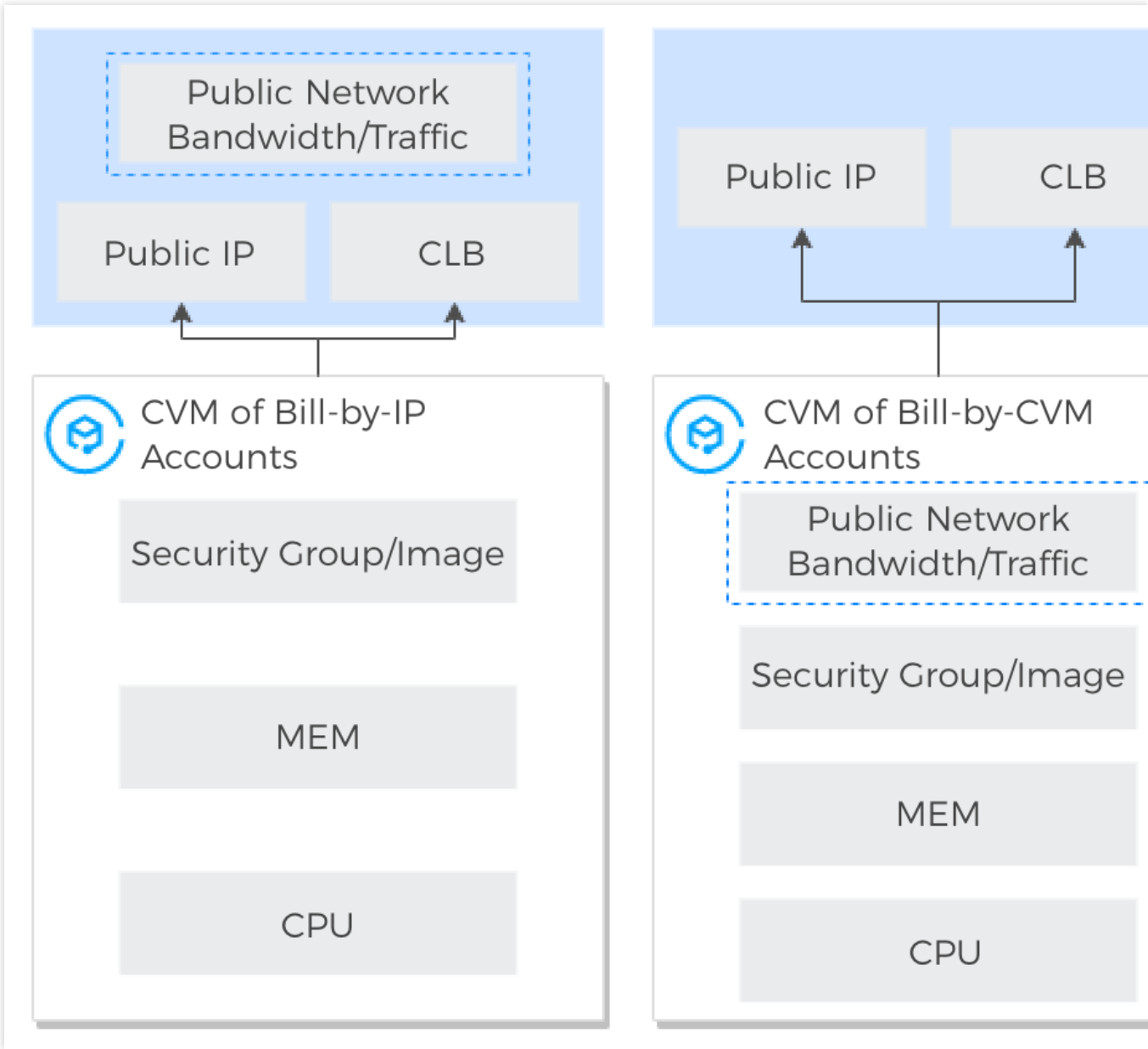
若有以下提示信息，则说明是传统账户类型。



账户类型的区别

标准账户类型：在 IP 或负载均衡（CLB）上管理带宽和流量。标准账户类型的公网 IP 或 CLB 具备外网带宽和流量资源，云服务器（CVM）不具备外网带宽和流量资源。

传统账户类型：在 CVM 上管理带宽和流量。传统账户类型的公网 IP 和 CLB 没有网络带宽和流量属性，需要在 CVM 上购买和管理。



账户升级

升级的优势

标准账户类型与传统账户类型的优势对比如下表所示：

差异项	标准账户类型	传统账户类型
网络带宽是否可迁移给其他CVM	网络计费在 IP 上，可迁移给其他CVM。	网络计费在绑定的云资源实例上收取，无法迁移给其他云资源。
弹性公网 IPv6 计费	支持与 IPv4 加入同一共享带宽包，共同计费。	IPv6 只能单独计费。
NAT 网关计费	支持按流量计费、按共享带宽包计	仅支持按流量计费。

	费。	
是否需为 CLB 后端 CVM 购买公网网络	无需为 CLB 后端 CVM 购买公网网络，仅需为 CLB 购买带宽即可，管理方便。	需为 CLB 后端所有 CVM 购买公网网络，管理不便。
后续与网络相关的新功能	全部支持。	不再增加新功能，仅维护现有功能。

升级的影响

对网络计费的影响

传统账户类型升级后的公网网络价格与标准账户类型一致。

网络计费模式为按流量的云服务器，升级后无影响，网络计费模式和价格无变化。其余情况对云服务器的网络计费模式的升级影响如下：

云服务器计费模式	网络计费模式	公网 IP 情况	影响
按量计费	按小时带宽	有多个公网 IP	所有公网 IP 的网络计费模式转换为按流量计费，不涉及退费。

对带宽上限的影响

若公网 IP 绑定云服务器，则升级后的带宽上限与升级前的云服务器带宽上限一致。

若公网 IP 未绑定云服务器，而是绑定例如 NAT 网关或负载均衡，则升级后的带宽上限为该公网 IP 过去7天内的带宽最大值。

若公网 IP 未绑定任何资源，则带宽上限为100M。

对 IP 地址的影响

升级为标准账户类型后，公网 IP 地址、内网 IP 地址不会发生改变。

对网络连接的影响

云服务器资源的数量在500台以内时，升级时间约5分钟；超过500台时，数量越多，升级时间也会随之延长。升级过程中网络不会中断，但尽量不要新购服务或在控制台进行操作。

对 API 调用的影响

升级为标准账户类型后，调用创建 EIP 的 API 接口时，必须指定计费模式 `InternetChargeType` 和带宽上限 `InternetMaxBandwidthOut` 参数，详情请参见 API 文档 [创建弹性公网 IP](#)。

升级为标准账户类型后，调用创建云服务器或弹性伸缩服务的 API 接口时，若计费模式 `InternetChargeType` 参数选择按共享带宽包计费 `BANDWIDTH_PACKAGE` 时，则必须指定要加入的共享带宽包的 ID `BandwidthPackageId` 参数。

升级的方式

腾讯云将分批对传统账户类型的账号发送升级通知，您也可以提交 [工单申请](#) 进行升级。

注意：

由于部分升级场景会导致云服务器的计费模式转换，若您的云服务器为活动购买，且活动规则不允许切换计费模式时，暂时无法升级。