

验证码

业务容灾方案



腾讯云

【 版权声明 】

©2013–2024 腾讯云版权所有

本文档（含所有文字、数据、图片等内容）完整的著作权归腾讯云计算（北京）有限责任公司单独所有，未经腾讯云事先明确书面许可，任何主体不得以任何形式复制、修改、使用、抄袭、传播本文档全部或部分内容。前述行为构成对腾讯云著作权的侵犯，腾讯云将依法采取措施追究法律责任。

【 商标声明 】



及其它腾讯云服务相关的商标均为腾讯云计算（北京）有限责任公司及其关联公司所有。本文档涉及的第三方主体的商标，依法由权利人所有。未经腾讯云及有关权利人书面许可，任何主体不得以任何方式对前述商标进行使用、复制、修改、传播、抄录等行为，否则将构成对腾讯云及有关权利人商标权的侵犯，腾讯云将依法采取措施追究法律责任。

【 服务声明 】

本文档意在向您介绍腾讯云全部或部分产品、服务的当时的相关概况，部分产品、服务的内容可能不时有所调整。您所购买的腾讯云产品、服务的种类、服务标准等应由您与腾讯云之间的商业合同约定，除非双方另有约定，否则，腾讯云对本文档内容不做任何明示或默示的承诺或保证。

【 联系我们 】

我们致力于为您提供个性化的售前购买咨询服务，及相应的技术售后服务，任何问题请联系 4009100100或 95716。

文档目录

业务容灾方案

业务容灾方案（Web 及 APP）

业务容灾方案（小程序）

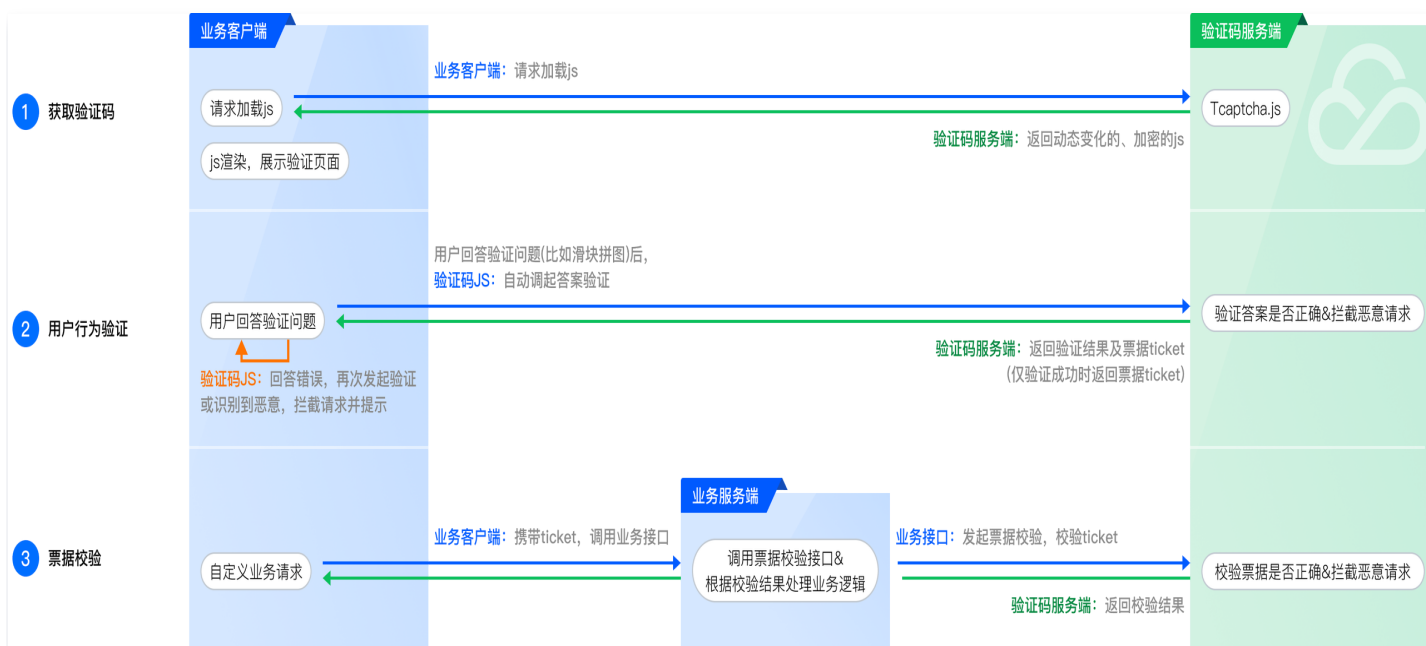
业务容灾方案

业务容灾方案（Web 及 APP）

最近更新时间：2024-04-19 11:52:11

业务请求流程

验证码请求流程涉及业务客户端（前端）、业务服务端（后端）、验证码服务端三端交互。调用时序图如下：



为保障验证码服务端异常时不阻塞客户正常业务流程，提供验证码业务容灾方案如下。

注意

容灾方案中生成的所有容灾票据，在请求后端票据校验时，均不会产生计费。

业务客户端（前端）容灾

1. 定义错误处理函数。

```

// 错误处理函数作用：在脚本加载或初始化错误时，保障事件流程正常
// 定义验证码js加载错误处理函数
function loadErrorCallback() {
    var appid = '您的CaptchaAppId';
    // 生成容灾票据或自行做其它处理
    var ticket = 'trerror_1001_' + appid + '_' + Math.floor(new Date().getTime() / 1000);
}
    
```

```
callback({
  ret: 0,
  randstr: '@'+ Math.random().toString(36).substr(2),
  ticket: ticket,
  errorCode: 1001,
  errorMessage: 'jsload_error'
});
}
```

2. 验证码返回错误时，调用错误处理函数。

```
try {
  // 生成一个验证码对象
  var captcha = new TencentCaptcha('您的验证码CaptchaAppId', callback, {});
  // 调用方法，显示验证码
  captcha.show();
} catch (error) {
  // 加载异常，调用验证码js加载错误处理函数
  loadErrorCallback();
}
```

3. 回调函数根据 ticket 和 errorCode（而非 ret）的情况做处理。

```
function callback(res) {
  // res（用户主动关闭验证码）= {ret: 2, ticket: null}
  // res（验证成功）= {ret: 0, ticket: "String", randstr: "String"}
  // res（请求验证码发生错误，验证码自动返回terror_前缀的容灾票据）= {ret: 0, ticket:
  "String", randstr: "String", errorCode: Number, errorMessage: "String"}
  if (res.ticket){
    //根据errorCode情况做特殊处理
    if(res.errorCode === xxxxx){
      //自定义容灾逻辑（例如跳过这次验证）
    }
  }
}
```

业务服务端（后端）容灾

当请求验证码票据校验接口发生异常时，客户服务端需做出相应的业务异常处理（例如跳过这次验证），保证不会因为接口返回结构异常，请求超时或服务未响应而阻碍业务流程。如下为几种异常返回的情况，需要客户侧进行容灾。

- 请求超时或服务未响应。
- 返回异常，Code为InternalError，接口返回举例如下：

```
{
  "Response": {
    "Error": {
      "Code": "InternalServerError",
      "Message": "An internal error has occurred. Retry your request, but if the
problem persists, contact us."
    },
    "RequestId": "xxxxxxxxxxxx"
  }
}
```

- 服务内部错误，CaptchaCode 为26，接口返回举例如下：

```
{
  "Response": {
    "CaptchaCode": 26,
    "CaptchaMsg": "system busy 详情请参考：腾讯云-天御验证码-产品文档，搜索关键字“DescribeCaptchaResult”，查看输出参数中CaptchaCode字段的具体描述",
    "EvilLevel": 0,
    "GetCaptchaTime": 0,
    "RequestId": "xxxxxxxxxxxx"
  },
  "retcode": 0,
  "retmsg": "ok"
}
```

更多信息

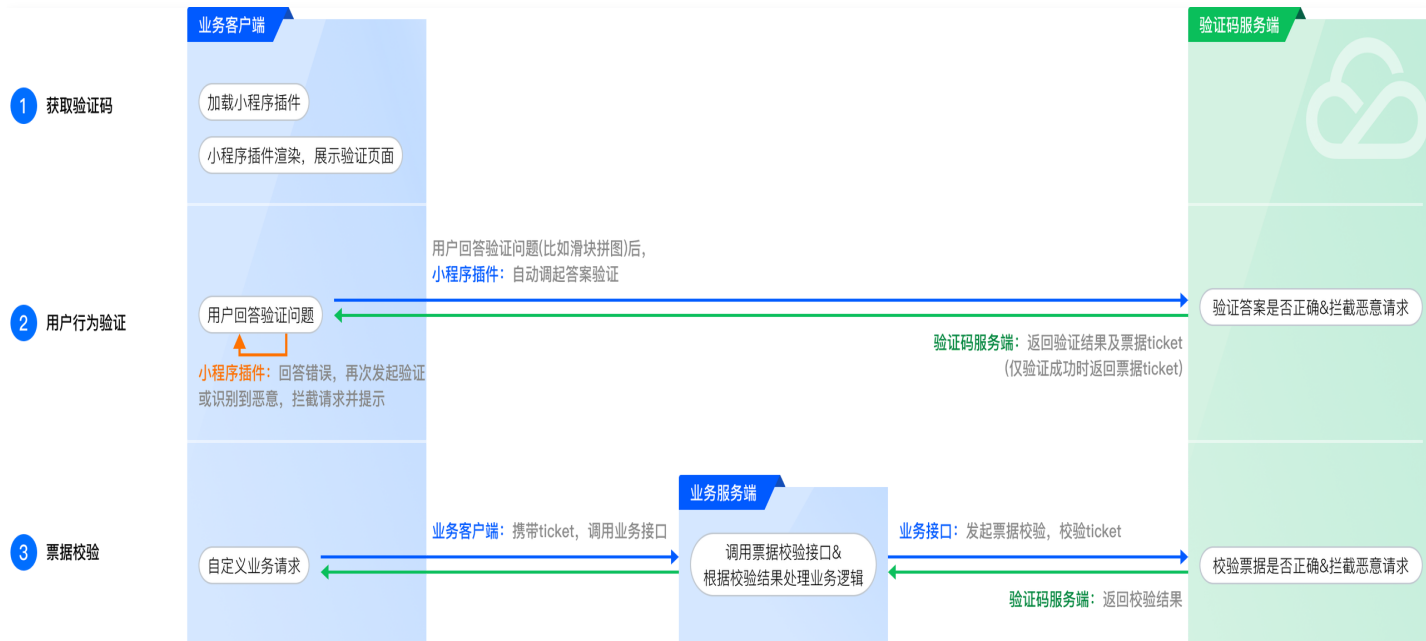
您可以登录 [验证码控制台](#)，在页面右上角单击**快速咨询**，了解更多详细信息。

业务容灾方案（小程序）

最近更新时间：2023-09-25 17:08:01

业务请求流程

验证码请求流程涉及业务客户端（前端）、业务服务端（后端）、验证码服务端三端交互。调用时序图如下：



为保障验证码服务端异常时不阻塞客户正常业务流程，提供验证码业务容灾方案如下。

注意
容灾方案中生成的所有容灾票据，在请求后端票据校验时，均不会产生计费。

业务客户端（前端）容灾

验证码小程序插件已完成交互验证请求时的容灾处理，您需要保证验证码小程序插件为最新版本即可。

业务客户端（后端）容灾

当请求验证码票据校验接口发生异常时，客户服务端需做出相应的业务异常处理（例如跳过这次验证），保证不会因为接口返回结构异常，请求超时或服务未响应而阻碍业务流程。如下为几种异常返回的情况，需要客户侧进行容灾。

- 请求超时或服务未响应。
- 返回异常，Code为InternalError，接口返回举例如下：

```

{
  "Response": {
    "Error": {
      "Code": "InternalError",
    }
  }
}
    
```

```
"Message": "An internal error has occurred. Retry your request, but if the
problem persists, contact us."
  },
  "RequestId": "xxxxxxxxxxxx"
}
}
```

- 服务内部错误，CaptchaCode 为26，接口返回举例如下：

```
{
  "Response": {
    "CaptchaCode": 26,
    "CaptchaMsg": "system internal error 详情请参考：腾讯云-验证码-产品文档，搜索关
键字“DescribeCaptchaMiniResult”，查看输出参数中CaptchaCode字段的具体描述",
    "RequestId": "xxxxxxxxxxxx"
  },
  "retcode": 0,
  "retmsg": "ok"
}
```

更多信息

您可以登录 [验证码控制台](#)，在页面右上角单击**快速咨询**，了解更多详细信息。