

图片审核 API 文档



腾讯云

【 版权声明 】

©2013–2024 腾讯云版权所有

本文档（含所有文字、数据、图片等内容）完整的著作权归腾讯云计算（北京）有限责任公司单独所有，未经腾讯云事先明确书面许可，任何主体不得以任何形式复制、修改、使用、抄袭、传播本文档全部或部分内容。前述行为构成对腾讯云著作权的侵犯，腾讯云将依法采取措施追究法律责任。

【 商标声明 】



及其它腾讯云服务相关的商标均为腾讯云计算（北京）有限责任公司及其关联公司所有。本文档涉及的第三方主体的商标，依法由权利人所有。未经腾讯云及有关权利人书面许可，任何主体不得以任何方式对前述商标进行使用、复制、修改、传播、抄录等行为，否则将构成对腾讯云及有关权利人商标权的侵犯，腾讯云将依法采取措施追究法律责任。

【 服务声明 】

本文档意在向您介绍腾讯云全部或部分产品、服务的当时的相关概况，部分产品、服务的内容可能不时有所调整。您所购买的腾讯云产品、服务的种类、服务标准等应由您与腾讯云之间的商业合同约定，除非双方另有约定，否则，腾讯云对本文档内容不做任何明示或默示的承诺或保证。

【 联系我们 】

我们致力于为您提供个性化的售前购买咨询服务，及相应的技术售后服务，任何问题请联系 4009100100或 95716。

文档目录

API 文档

简介

公共请求头部

公共响应头部

请求签名

图片单次审核

图片批量审核

查询图片审核任务结果

图片审核回调内容

图片审核结果反馈

错误码

API 文档

简介

最近更新时间：2024-07-18 15:54:12

图片审核（Image Auditing，IA）基于腾讯云 [数据万象（Cloud Infinite，CI）](#)，使用 XML API，这是一种轻量级的、无连接状态的接口，调用此接口您可以通过 HTTP/HTTPS 发出请求和接受响应，实现与腾讯云图片瘦身后台的交互操作。

术语信息

文中会出现的一些主要概念和术语：

名称	描述
APPID	开发者访问 IA 服务时拥有的用户维度唯一资源标识，用以标识资源，可在 API 密钥管理 页面获取
SecretId	开发者拥有的项目身份识别 ID，用以身份认证，可在 API 密钥管理 页面获取
Secret Key	开发者拥有的项目身份密钥，可在 API 密钥管理 页面获取
Bucket	存储桶，IA 中用于存储数据的容器。有关存储桶的进一步说明，请参见 存储桶概述 文档
Object	对象，IA 中存储的具体文件，是存储的基本实体
Object Key	对象键，对象（Object）在存储桶（Bucket）中的唯一标识。有关对象与对象键的进一步说明，请参见 对象概述 文档
Region	地域信息，枚举值可参见 地域和访问域名 文档，例如：ap-beijing、ap-hongkong、eu-frankfurt 等

快速入门

要使用腾讯云图片审核 IA，需要先执行以下步骤：

- 在腾讯云 [数据万象控制台](#) 开通腾讯云数据万象服务。
- 在腾讯云 [数据万象控制台](#) 创建一个存储桶。
- 在访问管理控制台中的 [API 密钥管理](#) 页面里获取 APPID、SecretId、SecretKey 内容。
- 编写一个请求签名算法程序（或使用任何一种服务端 SDK），详情请参见 [请求签名](#) 文档。
- 计算签名，调用 API 执行操作。

公共请求头部

最近更新时间：2024-07-18 15:54:12

描述

此篇文档将为您介绍在使用 API 时候会使用到的公共请求头部（Request Header），下文提到的头部在之后的具体 API 文档中不再赘述。

请求头部列表

Header 名称	描述	类型	是否必选
Authorization	携带鉴权信息，用以验证请求合法性的签名信息。针对公有读的对象可不携带此头部，如通过请求参数传递鉴权信息也无需携带此头部，详情请参见 请求签名 文档。	string	是。
Content-Length	RFC 2616 中定义的 HTTP 请求内容长度（字节）。	integer	否。针对 PUT 和 POST 请求，此头部是必选项。
Content-Type	RFC 2616 中定义的 HTTP 请求内容类型（MIME），例如 <code>application/xml</code> 。	string	否。针对有请求体的 PUT 和 POST 请求，此头部是必选项。
Content-MD5	RFC 1864 中定义的经过 Base64 编码的请求体内容 MD5 哈希值，例如 <code>ZzD3iDjdrMAAb00lgLLeig==</code> 。此头部用于完整性检查，验证请求体在传输过程中是否发生变化。	string	否。
Date	RFC 1123 中定义的 GMT 格式当前时间，例如 <code>Wed, 29 May 2019 04:10:12 GMT</code> 。	string	否。
Host	请求的主机，形式为 <code><BucketName-APPID>.ci.<Region>.myqcloud.com</code>	string	是。
x-ci-security-token	使用临时安全凭证时需要传入的安全令牌字段，数据万象可复用对象存储临时安全凭证方法，详情请参见 临时安全凭证 相关说明。	string	否。当使用临时密钥并通过 Authorization 携带鉴权信息时，此头部为必选项。

公共响应头部

最近更新时间：2024-07-18 15:54:12

描述

此篇文档将为您介绍在使用 API 时候会出现的公共返回头部（Response Header），下文提到的头部会在之后的具体 API 文档中不再赘述。

响应头部列表

Header 名称	描述	类型
Content-Length	RFC 2616 中定义的 HTTP 响应内容长度（字节）。	string
Content-Type	RFC 2616 中定义的 HTTP 响应内容类型（MIME）。	string
Connection	RFC 2616 中定义，表明响应完成后是否会关闭网络连接。枚举值：keep-alive, close。	Enum
Date	RFC 1123 中定义的 GMT 格式服务端响应时间，例如 Wed, 29 May 2019 04:10:12 GMT。	string
Server	接受请求并返回响应的服务器的名称，默认值：tencent-ci。	string
x-ci-request-id	每次请求发送时，服务端将会自动为请求生成一个 ID。	string
x-ci-trace-id	每次请求出错时，服务端将会自动为这个错误生成一个 ID。仅当请求出错时才会会在响应中包含此头部。	string

请求签名

最近更新时间：2024-07-18 15:54:12

腾讯云数据万象服务通过签名来验证请求的合法性。开发者通过将签名授权给客户端，使其具备上传下载及管理指定资源的能力。

使用数据万象服务时，可通过 RESTful API 发起 HTTP 匿名请求或 HTTP 签名请求，对于签名请求，服务器端将会对请求发起者进行身份验证。

- 匿名请求：HTTP 请求不携带任何身份标识和鉴权信息，通过 RESTful API 进行 HTTP 请求操作。
- 签名请求：HTTP 请求时携带签名，服务器端收到消息后，即可进行身份验证，验证成功则可接受并执行请求，否则将会返回错误信息并丢弃此请求。

数据万象基于 [对象存储（Cloud Object Storage, COS）](#)，当前签名算法与 COS 保持一致，基于密钥 HMAC（Hash Message Authentication Code）的自定义方案进行身份验证。

签名算法

数据万象已实现和 COS 域名的合并，使用 COS 域名即可实现图片处理操作。对于数据万象域名和 COS 域名，在使用上有所区别，需要分别使用不同的签名版本：

- **COS 域名**：形式为 `<BucketName-APPID>.cos.<Region>.myqcloud.com`，例如 `examplebucket-1250000000.cos.ap-shanghai.myqcloud.com/picture.jpeg`，操作需使用 **XML 版本** 签名，可参阅 XML 版本 [请求签名](#)。
- **数据万象域名**：形式为 `<BucketName-APPID>.<picture region>.myqcloud.com`，`<picture region>` 的写法为 **pic+地域简写**，例如上海地域为 **picsh**，完整的域名示例：`examplebucket-1250000000.picsh.myqcloud.com/picture.jpeg`。

⚠ 注意：

推荐使用 COS 域名进行图片的访问。数据万象域名使用的 **JSON 版本** 签名当前已不再维护，如需使用可参阅 JSON 版本 [请求签名](#)，或通过 [签名工具](#) 生成。

签名适用场景

	场景	适用签名
下载时数据处理	无防盗链	不验证签名
	开启防盗链	验证签名
上传时数据处理	持久化处理	XML 版本签名
Bucket 接口操作	查询、开通、删除等	XML 版本签名
内容识别	鉴黄、违法违规	XML 版本签名

签名工具

生成签名所需信息包括 APPID（例如1250000000），Bucket 名称（例如 examplebucket-ci），项目的 SecretID 和 SecretKey。

获取这些信息的方法如下：

1. 登录 [数据万象控制台](#)，单击左侧菜单栏 [存储桶管理](#)。
2. 单击需要管理的存储桶，进入存储桶管理页面。
3. 单击【存储桶配置】，即可查看存储桶名称和 Bucket ID。若当前项目无存储桶，您可参考 [创建存储桶](#) 文档进行创建。
4. 进入 [访问管理](#) API 密钥管理页面，获取 SecretID 和 SecretKey。

数据万象签名计算过程与 COS 一致，您可以根据 [签名适用场景](#)，使用 COS 提供的 [在线签名工具](#) 生成所需版本签名。

签名使用

通过 RESTful API 发起的 HTTP 签名请求，可以通过以下几种方式传递签名：

1. 通过标准的 HTTP Authorization 头，如

```
Authorization: q-sign-algorithm=sha1&q-ak=...&q-sign-time=1557989753;1557996953&...&q-signature=...
```

2. 作为 HTTP 请求参数，请注意 `UrlEncode`，如

```
/exampleobject?q-sign-algorithm=sha1&q-ak=...&q-sign-time=1557989753%3B1557996953&...&q-signature=...
```

⚠ 注意

上述示例中使用 ... 省略了部分具体签名内容。

图片单次审核

最近更新时间：2024-07-18 15:54:12

功能描述

图片审核功能支持同步、异步请求方式，您可以通过本接口对图片文件进行内容审核。该接口属于 GET 请求。该接口支持情况如下：

- 支持审核任意可访问的图片链接（包含非腾讯云存储的图片链接）。
- 支持审核本地图片文件，需要先进行 base64 编码。审核本地图片文件请调用 [图片批量审核接口](#)。
- 支持识别多种违规场景，包括：低俗、违法违规、色情、广告、图片质量过低等场景。
- 支持多种物体检测（实体、广告台标、二维码等）及图片中文本的 OCR 文本识别。
- 支持根据不同的业务场景 [配置自定义的审核策略](#)。
- 支持用户通过配置自定义图库，自定义指定图片的审核结果为敏感或正常。

授权说明

- 通过子账号使用时，需要授予 `ci:CreateAuditingPictureJob` 权限，详情请参见 [数据万象 action](#)。
- 子账号使用异步处理接口时，需要授予 `cam:passrole` 权限，异步处理接口会通过 CAM 的“角色”进行 COS 的资源读写操作，PassRole 权限用于传递角色，具体请查看 [访问管理-写操作-PassRole 接口](#)。

服务开通

使用该功能需提前开通数据万象，并绑定存储桶。详情请参见 [绑定存储桶](#)。

使用限制

- 使用该接口时，请先确认相关限制条件。详情请参见 [使用限制](#)。
- 图片大小支持：支持审核32MB以下的图片，对于大小超过5MB的图片，您需要在调用请求时，使用 `large-image-detect` 参数。
- 图片分辨率支持：需大于20 * 20，需小于10000 * 10000，为保证审核效果，**建议分辨率大于256 * 256**。
- 图片支持格式：PNG、JPG/JPEG、BMP、GIF、WEBP、HEIF/HEIC格式。
- 接口默认并发数量：100。
- 图片文件链接支持的传输协议：HTTP、HTTPS。
- 调用接口需携带签名，具体规则请参见 [请求签名](#) 文档。

费用说明

- 每个审核场景单独计费，例如您选择审核涉黄、广告两种场景，则审核1张图片，计2次审核费用。
- 调用接口会产生 [图片审核费用](#) 和 [COS 读请求费用](#)。

- 如果使用了大图审核参数（large-image-detect），会产生 [基础图片处理费用](#)。
- 如果图片为 COS 上的低频存储类型，调用审核会产生 [COS 低频数据取回费用](#)。
- 不支持审核 COS 上的归档存储类型和深度归档存储类型的文件，如果需要审核此类型文件，请先 [恢复归档文件](#)。
- 审核第三方云存储厂商的图片 URL 时，将产生所在云厂商的下行流量费用。

推荐使用 API Explorer

</> 点击调试

API Explorer 提供了在线调用、签名验证、SDK 代码生成和快速检索接口等能力。您可查看每次调用的请求内容和返回结果以及自动生成 SDK 调用示例。

推荐使用 SDK

对象存储 SDK 提供了完整的 Demo、自动集成、计算签名等能力。您可通过 SDK 方便快捷地调用接口。[点此查看 SDK 文档](#)。

请求

请求示例

```
GET /<ObjectKey>?ci-process=sensitive-content-recognition&detect-url=<detect-url>&interval=<interval>&max-frames=<max-frames>&biz-type=<biz-type>
HTTP/1.1
Host: <BucketName-APPID>.cos.<Region>.myqcloud.com
Date: GMT Date
Authorization: Auth String
```

ⓘ 说明

Authorization: Auth String，详情请参见 [请求签名](#) 文档。

请求头

此接口仅使用公共请求头部，详情请参见 [公共请求头部](#) 文档。

请求参数

具体参数如下：

参数名称	描述	类型	是否必选
ObjectKey	COS 存储桶中的图片文件名称，COS 存储桶由 <code>Host</code> 指	String	否

	定，例如在北京的 examplebucket-1250000000 存储桶中的目录 test 下的文件 img.jpg，则 Host 填写 examplebucket-1250000000.cos.ap-beijing.myqcloud.com，ObjectKey 填写 test/img.jpg。		
ci-process	标识数据处理功能的字段，内容审核的值为：sensitive-content-recognition。	String	是
biz-type	表示审核策略的唯一标识，您可以通过控制台上的审核策略页面，配置您希望审核的场景，如涉黄、广告、违法违规等，配置指引： 设置公共审核策略 。您可以在控制台上获取到 biz-type。biz-type 填写时，此条审核请求将按照该审核策略中配置的场景进行审核。biz-type 不填写时，将自动使用默认的审核策略。	String	否
detect-url	您可以通过填写 detect-url 审核任意公网可访问的图片链接。 不填写 detect-url 时，后台会默认审核 ObjectKey； 填写了 detect-url 时，后台会审核 detect-url 链接，无需再填写 ObjectKey； detect-url 示例： http://www.example.com/abc.jpg 。	String	否
interval	审核 GIF 动图时，可使用该参数进行截帧配置，代表截帧的间隔。例如值设为5，则表示从第1帧开始截取，每隔5帧截取一帧，默认值5。	Int	否
max-frames	针对 GIF 动图审核的最大截帧数量，需大于0。例如值设为5，则表示最大截取5帧，默认值为5。	Int	否
large-image-detect	对于超过5MB的图片，需要使用该参数进行审核。取值为：0（不处理），1（压缩图片）。默认为0。 注意：最大可支持的图片大小为32MB，使用该参数且会收取 图片基础处理费用 。对于 GIF 等动态图过大时，压缩时间较长，可能会导致审核超时失败。	Int	否，图片体积大于5MB时必选。
dataid	图片标识，该字段在结果中返回原始内容，长度限制为512字节。	String	否
async	是否异步进行审核，取值 0：同步返回结果，1：异步进行审核，默认为0。	Int	否
callback	审核结果（Detail版本）以回调形式发送至您的回调地址，异步审核时生效，支持以 http:// 或者 https:// 开头的地址，例如： http://www.callback.com 。	String	否

注意

- 通过 ObjectKey 进行审核为内网操作，不会产生额外的外网流量。
- 通过 detect-url 进行审核，会产生图片所在源站对应的外网流量。

请求体

该请求的请求体为空。

响应**响应头**

此接口仅返回公共响应头部，详情请参见 [公共响应头部](#) 文档。

响应体

```
<RecognitionResult>
  <JobId>xxxxxxxxxxxxxxxxx</JobId>
  <Result>1</Result>
  <Label>Porn</Label>
  <SubLabel>SexBehavior</SubLabel>
  <Score>90</Score>
  <PornInfo>
    <Code>0</Code>
    <Msg>OK</Msg>
    <HitFlag>1</HitFlag>
    <Label>xxx</Label>
    <SubLabel>SexBehavior</SubLabel>
    <Score>100</Score>
    <OcrResults>
      <Text></Text>
      <Keywords></Keywords>
      <Location>
        <X></X>
        <Y></Y>
        <Width></Width>
        <Height></Height>
        <Rotate></Rotate>
      </Location>
    </OcrResults>
  </PornInfo>
</RecognitionResult>
```

响应包体具体数据内容如下：

参数名称	类型	描述
RecognitionResult	Container	图片审核结果。

异步审核返回的 RecognitionResult 节点内容：

参数名称	类型	描述
DataId	String	图片标识，审核结果会返回原始内容，长度限制为512字节。
JobId	String	图片审核任务的 ID。
State	String	审核任务的状态，值为Submitted（已提交审核）。
Object	String	存储在 COS 桶中的图片名称，创建任务使用 ObjectKey 时返回。
Url	String	图片文件的链接地址，创建任务使用 detect-url 时返回。

同步审核返回的 RecognitionResult 节点内容：

参数名称	类型	描述
DataId	String	图片标识，审核结果会返回原始内容，长度限制为512字节。
JobId	String	图片审核任务的 ID。
State	String	审核任务的状态，值为 Success（审核成功）。
Object	String	存储在 COS 桶中的图片名称，创建任务使用 ObjectKey 时返回。
Url	String	图片文件的链接地址，创建任务使用 detect-url 时返回。
CompressionResult	Int	图片是否被压缩处理，值为 0（未压缩），1（正常压缩）。
Result	Int	该字段表示本次判定的审核结果，您可以根据该结果，进行后续的操作；建议您按照业务所需，对不同的审核结果进行相应处理。有效值： 0 （审核正常）， 1 （判定为违规敏感文件）， 2 （疑似敏感，建议人工复核）。
Label	String	该字段用于返回检测结果中所对应的 优先级最高的恶意标签 ，表示模型推荐的审核结果，建议您按照业务所需，对不同违规类型与建议值进行处理。返回值： Normal 表示正常， Porn 表示色情， Ads 表示广告， Quality 表示低质量，以及其他不安全或不适宜的类型。
Category	String	该字段为 Label 的子集，表示审核命中的具体审核类别。例如 Sexy，表示色情标签中的性感类别。
SubLabel	String	该图命中的二级标签结果。

Score	Int	该字段表示审核结果命中审核信息的置信度，取值范围：0（置信度最低）-100（置信度最高），越高代表该内容越有可能属于当前返回审核信息例如：色情 99，则表明该内容非常有可能属于色情内容。
Text	String	该图里的文字内容（OCR），当审核策略开启文本内容检测时返回。
PornInfo	Container	审核场景为色情性感的审核结果信息。
AdsInfo	Container	审核场景为广告引导的审核结果信息。
QualityInfo	Container	审核场景为图片质量差不清晰的审核结果信息。

审核信息（PornInfo、AdsInfo、QualityInfo等）中包含如下内容：

参数名称	类型	描述
Code	Int	错误码，0为正确，其他数字对应相应错误。详情请参见 错误码 。
Msg	String	具体错误信息，如正常则为 OK。
HitFlag	Int	用于返回该审核场景的审核结果，返回值：0：正常。1：确认为当前场景的违规内容。2：疑似为当前场景的违规内容。
Score	Int	该字段表示审核结果命中审核信息的置信度，取值范围：0（置信度最低）-100（置信度最高），越高代表该内容越有可能属于当前返回审核信息。其中0 - 60分表示图片正常，61 - 90分表示图片疑似敏感，91 - 100分表示图片确定敏感。例如：色情 99，表明该内容非常有可能属于色情内容。
Label	String	该字段表示该截图的综合结果标签（可能为 SubLabel，可能为人物名字等）。
Category	String	该字段为 Label 的子集，表示审核命中的具体审核类别。例如 Sexy，表示色情标签中的性感类别。
SubLabel	String	该字段表示审核命中的具体子标签，例如：Porn 下的 SexBehavior 子标签。注意：该字段可能返回空，表示未命中具体的子标签。
OcrResults	Container Array	该字段表示 OCR 文本识别的详细检测结果，包括文本识别结果、命中的关键词等信息，有相关违规内容时返回。
LibResults	Container Array	该字段用于返回基于风险库识别的结果。注意：未命中风险库中样本时，此字段不返回。

Container 节点 LibResults 的内容：

参数名称	类型	描述
ImageId	String	该字段表示命中的风险库中的图片样本 ID。
Score	Integer	该字段用于返回当前标签下的置信度，取值范围：0（置信度最低）-100（置信度最高），越高代表当前的图片越有可能命中库中的样本。例如：色情 99，表明该数据非常有可能命中库中的色情样本。

Container 节点 OcrResults 的内容：

参数名称	类型	描述
Text	String	图片 OCR 文本识别出的具体文本内容。
Keywords	String Array	在当前审核场景下命中的关键词。
Location	Container	该参数用于返回 OCR 检测框在图片中的位置（左上角 xy 坐标、长宽、旋转角度），以方便快速定位识别文字的相关信息。

Container 节点 Location 的内容：

名称	类型	描述
X	Float	该参数用于返回检测框左上角位置的横坐标（x）所在的像素位置，结合剩余参数可唯一确定检测框的大小和位置。
Y	Float	该参数用于返回检测框左上角位置的纵坐标（y）所在的像素位置，结合剩余参数可唯一确定检测框的大小和位置。
Width	Float	该参数用于返回检测框的宽度（由左上角出发在 x 轴向右延伸的长度），结合剩余参数可唯一确定检测框的大小和位置。
Height	Float	该参数用于返回检测框的高度（由左上角出发在 y 轴向下延伸的长度），结合剩余参数可唯一确定检测框的大小和位置。
Rotate	Float	该参数用于返回检测框的旋转角度，该参数结合 X 和 Y 两个坐标参数可唯一确定检测框的具体位置；取值：0-360（角度制），方向为逆时针旋转。

Container 节点 ObjectResults 的内容:

名称	类型	描述
Name	String	该标签用于返回所识别出的实体名称，例如人名。
Location	Container	该参数用于返回检测结果在图片中的位置（左上角 xy 坐标、长宽、旋转角度），以方便快速定位相关信息。

实际案例

同步图片审核

请求

```
GET /picture.jpg?ci-process=sensitive-content-recognition&interval=0&max-frames=1&biz-type=*** HTTP/1.1
Host: examplebucket-1250000000.cos.ap-chengdu.myqcloud.com
Date: Tue, 03 Apr 2019 09:06:15 GMT
Authorization:XXXXXXXXXXXX
```

响应

```
HTTP/1.1 200 OK
Content-Type: application/xml
Content-Length: 645
Date: Tue, 03 Apr 2018 09:06:16 GMT
Status: 200 OK
x-cos-request-id: NWFjMzQ0MDZfOTBmYTUwXzZkZV8z****

<RecognitionResult>
  <JobId>XXXXXXXXXXXXXXXXXX </JobId>
  <CompressionResult>0</CompressionResult>
  <Result>1</Result>
  <Label>Porn</Label>
  <SubLabel>SexBehavior</SubLabel>
  <Score>95</Score>
  <PornInfo>
    <Code>0</Code>
    <Msg>OK</Msg>
    <HitFlag>1</HitFlag>
    <Label>xxx</Label>
```

```
<SubLabel>SexBehavior</SubLabel>
  <Score>95</Score>
</PornInfo>
</RecognitionResult>
```

异步图片审核

请求

```
GET /picture.jpg?ci-process=sensitive-content-recognition&biz-
type=***&async=1&callback=http://www.callback.com HTTP/1.1
Host: examplebucket-1250000000.cos.ap-chengdu.myqcloud.com
Date: Tue, 03 Apr 2019 09:06:15 GMT
Authorization:XXXXXXXXXXXX
```

响应

```
HTTP/1.1 200 OK
Content-Type: application/xml
Content-Length: 645
Date: Tue, 03 Apr 2018 09:06:16 GMT
Status: 200 OK
x-cos-request-id: NWFjMzQ0MDZfOTBmYTUwXzZkZV8z****

<RecognitionResult>
  <JobId>XXXXXXXXXXXXXXXXXX</JobId>
</RecognitionResult>
```

图片批量审核

最近更新时间：2024-07-18 15:54:12

功能描述

图片批量审核接口支持同步、异步请求方式，您可以通过本接口对多个图片文件进行内容审核。该接口属于 POST 请求。该接口支持情况如下：

- 支持审核任意可访问的图片链接（包含非腾讯云存储的图片链接）。
- 支持审核本地图片文件，需要先进行 base64 编码。
- 支持审核加密数据，如有需要，请 [联系服务人员](#) 咨询。
- 支持根据不同的业务场景 [配置自定义的审核策略](#)。

授权说明

- 通过子账号使用时，需要授予 `ci:CreateAuditingPictureJob` 权限，详情请参见 [数据万象 action](#)。
- 子账号使用异步处理接口时，需要授予 `cam:passrole` 权限，异步处理接口会通过 CAM 的“角色”进行 COS 的资源读写操作，PassRole 权限用于传递角色，具体请查看 [访问管理-写操作-PassRole 接口](#)。

服务开通

使用该功能需提前开通数据万象，并绑定存储桶。详情请参见 [绑定存储桶](#)。

使用限制

- 使用该接口时，请先确认相关限制条件。详情请参见 [使用限制](#)。
- 图片文件大小支持：支持审核 32MB 以下的图片。对于大小超过 5MB 的图片，您需要在调用请求时，使用 `large-image-detect` 参数。
- 单次请求图片数量不可超过 100 张。
- 图片文件分辨率支持：需满足大于 20x20 且小于 40000x40000，建议分辨率大于 256x256，否则可能会影响识别效果。
- 图片文件支持格式：PNG、JPG/JPEG、BMP、GIF、WEBP、HEIF/HEIC 格式。
- 批量默认并发数量：100。
- 图片文件链接支持的传输协议：HTTP、HTTPS。
- 调用接口需携带签名，具体规则请参见 [请求签名](#) 文档。

费用说明

该接口为付费服务，产生的费用将由数据万象收取，详细计费说明可参见 [内容审核费用](#)。

推荐使用 API Explorer

API Explorer 提供了在线调用、签名验证、SDK 代码生成和快速检索接口等能力。您可查看每次调用的请求内容和返回结果以及自动生成 SDK 调用示例。

推荐使用 SDK

对象存储 SDK 提供了完整的 Demo、自动集成、计算签名等能力。您可通过 SDK 方便快捷地调用接口。[点此查看 SDK 文档](#)。

请求

请求示例

```
POST /image/auditing HTTP/1.1
Host: <BucketName-APPID>.ci.<Region>.myqcloud.com
Date: <GMT Date>
Authorization: <Auth String>
Content-Length: <length>
Content-Type: application/xml

<body>
```

说明:

Authorization: Auth String, 详情请参见 [请求签名](#) 文档。

请求头

此接口仅使用公共请求头部, 详情请参见 [公共请求头部](#) 文档。

请求体

该请求操作的实现需要有如下请求体。

```
<Request>
  <Input>
    <DataId></DataId>
    <Url></Url>
    <Object></Object>
    <Content></Content>
    <Interval></Interval>
    <MaxFrames></MaxFrames>
    <LargeImageDetect></LargeImageDetect>
    <UserInfo>
```

```

        <TokenId></TokenId>
    </UserInfo>
</Input>
<Input>
    <DataId></DataId>
    <Url></Url>
    <Object></Object>
    <Content></Content>
    <Interval></Interval>
    <MaxFrames></MaxFrames>
</Input>
<Conf>
    <BizType>b81d45f94b91a683255e9a9506f45a11</BizType>
    <Async></Async>
    <Callback></Callback>
    <Freeze>
        <PornScore></PornScore>
    </Freeze>
</Conf>
</Request>
    
```

具体的数据描述如下:

节点名称 (关键字)	父节点	描述	类型	是否必选
Request	无	图片批量审核的具体配置项。	Container	是

Container 类型 Request 的具体数据描述如下:

节点名称 (关键字)	父节点	描述	类型	是否必选
Input	Request	需要审核的内容, 如有多个图片, 请传入多个 Input 结构。	Container Array	是
Conf	Request	审核规则配置。	Container	是

Container 类型 Input 的具体数据描述如下, 使用其中一种:

节点名称 (关键字)	父节点	描述	类型	是否必选
------------	-----	----	----	------

键字)	点			选
Object	Request.Input	存储在 COS 存储桶中的图片文件名称，例如在目录 test 中的文件 image.jpg，则文件名称为 test/image.jpg。Content, Object 和 Url 只能选择其中一种，传入多个时仅一个生效，按 Content, Object, Url 顺序。	String	否
Url	Request.Input	图片文件的链接地址，例如 http://a-1250000.cos.ap-shanghai.myqcloud.com/image.jpg 。Content, Object 和 Url 只能选择其中一种，传入多个时仅一个生效，按 Content, Object, Url 顺序。	String	否
Content	Request.Input	图片文件的内容，需要先经过 base64 编码。Content, Object 和 Url 只能选择其中一种，传入多个时仅一个生效，按 Content, Object, Url 顺序。	String	否
Interval	Request.Input	截帧频率，GIF 图检测专用，默认值为5，表示从第一帧（包含）开始每隔5帧截取一帧。	Int	否
MaxFrames	Request.Input	最大截帧数量，GIF 图检测专用，默认值为5，表示只截取 GIF 的5帧图片进行审核，必须大于0。	Int	否
DataId	Request.Input	图片标识，该字段在结果中返回原始内容，长度限制为512字节。	String	否
LargeImageDetect	Request.Input	对于超过5MB的图片，需要使用该参数进行审核。取值为：0（不处理），1（压缩图片）。默认为0。注意：最大可支持的图片大小为32MB，使用该参数且会收取 图片基础处理费用 。对于 GIF 等动态图过大时，压缩时间较长，可能会导致审核超时失败。	Int	否，图片体积大于5MB时必选。
UserInfo	Request.Input	用户业务字段。	Container	否

Container 节点 UserInfo 的内容:

节点名称 (关键字)	描述	类型	是否必选
TokenId	一般用于表示账号信息, 长度不超过128字节。	String	否
Nickname	一般用于表示昵称信息, 长度不超过128字节。	String	否
DeviceId	一般用于表示设备信息, 长度不超过128字节。	String	否
AppId	一般用于表示 App 的唯一标识, 长度不超过128字节。	String	否
Room	一般用于表示房间号信息, 长度不超过128字节。	String	否
IP	一般用于表示 IP 地址信息, 长度不超过128字节。	String	否
Type	一般用于表示业务类型, 长度不超过128字节。	String	否
ReceiveTokenId	一般用于表示接收消息的用户账号, 长度不超过128字节。	String	否
Gender	一般用于表示性别信息, 长度不超过128字节。	String	否
Level	一般用于表示等级信息, 长度不超过128字节。	String	否
Role	一般用于表示角色信息, 长度不超过128字节。	String	否

Container 类型 Conf 的具体数据描述如下:

节点名称 (关键字)	父节点	描述	类型	是否必选
BizType	Request. Conf	表示审核策略的唯一标识, 您可以通过控制台上的审核策略页面, 配置您希望审核的场景, 如涉黄、广告、违法违规等, 配置指引: 设置审核策略 。您可以在控制台上获取到 BizType。BizType 填写时, 此条审核请求将按照该审核策略中配置的场景进行审核。BizType 不填写时, 将自动使用默认的审核策略。	String	否
Async	Request. Conf	是否异步进行审核, 0: 同步返回结果, 1: 异步进行审核。默认值为 0。	Integer	否
Callback	Request. Conf	审核结果 (Detail版本) 以回调形式发送至您的回调地址, 异步审核时生效, 支持以 <code>http://</code> 或者 <code>https://</code> 开头的地址, 例如: <code>http://www.callback.com</code> 。	String	否

Freeze	Request.Conf	可通过该字段，设置根据审核结果给出的不同分值，对图片进行自动冻结，仅当 <code>input</code> 中审核的图片为 <code>object</code> 时有效。	Container	否
--------	--------------	---	-----------	---

Container 类型 Freeze 的具体数据描述如下：

节点名称 (关键字)	父节点	描述	类型	是否必选
PornScore	Request.Conf.Freeze	取值为[0,100]，表示当色情审核结果大于或等于该分数时，自动进行冻结操作。不填写则表示不自动冻结，默认值为空。	Integer	否
AdScore	Request.Conf.Freeze	取值为[0,100]，表示当广告审核结果大于或等于该分数时，自动进行冻结操作。不填写则表示不自动冻结，默认值为空。	Integer	否

其他审核场景的冻结参数，请 [联系服务人员](#) 咨询。

⚠ 注意：

- 通过 Object 进行审核为内网操作，不会产生额外的外网流量。
- 通过 Url 进行审核，会产生图片所在源站对应的外网流量。

响应

响应头

此接口仅返回公共响应头部，详情请参见 [公共响应头部](#) 文档。

响应体

该响应体返回为 `application/xml` 数据，包含完整节点数据的内容展示如下：

```
<Response>
  <JobsDetail>
    <DataId></DataId>
    <Url></Url>
    <PornInfo>
      <HitFlag>1</HitFlag>
      <Score>100</Score>
      <Category>xxx</Category>
      <SubLabel>xxx</SubLabel>
    </PornInfo>
```



```

</JobsDetail>
<JobsDetail>
  <Code>InvalidArgument</Code>
  <Message>Param MaxFrames is illegal</Message>
  <DataId></DataId>
</JobsDetail>
</Response>
    
```

响应包体具体数据内容如下：

节点名称（关键字）	父节点	描述
Response	Container	图片批量审核返回的具体响应内容。

Container 节点 Response 的内容：

参数名称	类型	描述
JobsDetail	Container Array	图片审核的结果。
RequestId	String	每次请求发送时，服务端将会自动为请求生成一个 ID，遇到问题时，该 ID 能更快地协助定位问题。

异步审核结果的 JobsDetail 节点内容如下：

节点名称（关键字）	类型	描述
Code	String	错误码，只有失败时返回。详情请查看 错误码列表 。
Message	String	错误描述，只有失败时返回。
DataId	String	图片标识，审核结果会返回原始内容，长度限制为512字节。
JobId	String	本次审核任务的 ID。
State	String	审核任务的状态，值为 Submitted（已提交审核）、Failed（审核失败）其中一个。
Object	String	存储在 COS 存储桶中的图片文件名称，创建任务使用 Object 时返回。
Url	String	图片文件的链接地址，创建任务使用 Url 时返回。

同步审核结果的 JobsDetail 节点内容如下：

参数名称	类型	描述
Code	String	错误码，只有失败时返回。详情请查看 错误码列表 。
Message	String	错误描述，只有失败时返回。
DataId	String	图片标识，审核结果会返回原始内容，长度限制为512字节。
JobId	String	本次审核任务的 ID。
State	String	审核任务的状态，值为 Success（审核成功）、Failed（审核失败）其中一个。
Object	String	存储在 COS 存储桶中的图片文件名称，创建任务使用Object时返回。
Url	String	图片文件的链接地址，创建任务使用Url时返回。
CompressionResult	Integer	图片是否被压缩处理，值为 0（未压缩），1（正常压缩）。
Label	String	该字段用于返回检测结果中所对应的 优先级最高的恶意标签 ，表示模型推荐的审核结果，建议您按照业务所需，对不同违规类型与建议值进行处理。返回值： Normal ：正常， Porn ：色情， Ads ：广告， Quality ：低质量等。
Result	Integer	该字段表示本次判定的审核结果，您可以根据该结果，进行后续的操作；建议您按照业务所需，对不同的审核结果进行相应处理。有效值： 0 （审核正常）， 1 （判定为违规敏感文件）， 2 （疑似敏感，建议人工复核）。
Score	Integer	该字段表示审核结果命中审核信息的置信度，取值范围： 0 （ 置信度最低 ）- 100 （ 置信度最高 ），越高代表该内容越有可能属于当前返回审核信息。例如：色情 99，表明该内容非常有可能属于色情内容。
Category	String	该图命中的审核类别结果。
SubLabel	String	该图命中的二级标签结果。
Text	String	该图里的文字内容（OCR），当审核策略开启文本内容检测时返回。

PornInfo	Container	审核场景为 色情性感 的审核结果信息。
AdsInfo	Container	审核场景为 广告引导 的审核结果信息。
QualityInfo	Container	审核场景为 图片质量低不清晰 的审核结果信息。
UserInfo	Container	请求中设置的 UserInfo 原样返回。
ListInfo	Container	账号黑白名单结果。
ForbidState	Integer	若您在请求时设置了自动冻结，该字段表示图片的冻结状态。0：未冻结，1：已被冻结。

审核信息（PornInfo、AdsInfo、QualityInfo等）中的内容如下：

参数名称	类型	描述
Code	Integer	单个审核场景的错误码，0为成功，其他为失败。详情请参见 错误码 。
Msg	String	具体错误信息，如正常则为 OK。
HitFlag	Integer	用于返回该审核场景的审核结果，返回值：0：正常。1：确认为当前场景的违规内容。2：疑似为当前场景的违规内容。
Score	Integer	该字段表示审核结果命中审核信息的置信度，取值范围：0（ 置信度最低 ）-100（ 置信度最高 ），越高代表该内容越有可能属于当前返回审核信息例如：色情 99，则表明该内容非常有可能属于色情内容。
Category	String	该字段为 Label 的子集，表示审核命中的具体审核类别。例如 Sexy，表示色情标签中的性感类别。
SubLabel	String	该图的二级标签结果。
Label	String	历史字段，返回内容等同于 SubLabel。
OcrResults	Container Array	该字段表示 OCR 文本识别的详细检测结果，包括文本坐标信息、文本识别结果等信息，有相关违规内容时返回。
LibResults	Container Array	该字段用于返回基于风险库识别的结果。注意：未命中风险库中样本时，此字段不返回。

Container 节点 LibResults 的内容:

节点名称 (关键字)	类型	描述
Imageld	String	该字段表示命中的风险库中的图片样本 ID。
Score	Integer	该字段用于返回当前标签下的置信度, 取值范围: 0 (置信度最低) -100 (置信度最高), 越高代表当前的图片越有可能命中库中的样本。例如: 色情 99, 则表明该数据非常有可能命中库中的色情样本。

OcrResults 的内容如下:

节点名称 (关键字)	类型	描述
Text	String	有敏感信息的 Ocr 文本内容。
Keywords	String Array	该段内容中的敏感文字。
Location	Container	该段文字在图片中的位置信息。

ObjectResults 的内容如下:

节点名称 (关键字)	类型	描述
Name	String	敏感内容的字称。
Location	Container	该内容在图片中的位置信息。

Location 的内容如下:

节点名称 (关键字)	类型	描述
X	Float	相对于原点 (图片左上角) 的 X 坐标。
Y	Float	相对于原点 (图片左上角) 的 Y 坐标。
Height	Float	敏感区域的高度。
Width	Float	敏感区域的宽度。
Rotate	Float	敏感区域的旋转角度。

UserInfo 的内容 (与请求中的 UserInfo 一致):

节点名称（关键字）	类型	描述
TokenId	String	一般用于表示账号信息，长度不超过128字节。
Nickname	String	一般用于表示昵称信息，长度不超过128字节。
DeviceId	String	一般用于表示设备信息，长度不超过128字节。
AppId	String	一般用于表示 App 的唯一标识，长度不超过128字节。
Room	String	一般用于表示房间号信息，长度不超过128字节。
IP	String	一般用于表示 IP 地址信息，长度不超过128字节。
Type	String	一般用于表示业务类型，长度不超过128字节。
ReceiveTokenId	String	一般用于表示接收消息的用户账号，长度不超过128字节。
Gender	String	一般用于表示性别信息，长度不超过128字节。
Level	String	一般用于表示等级信息，长度不超过128字节。
Role	String	一般用于表示角色信息，长度不超过128字节。

Container 节点 ListInfo 的内容:

节点名称（关键字）	类型	描述
ListResults	Container Array	命中的所有名单结果。

Container 节点 ListResults 的内容:

节点名称（关键字）	类型	描述
ListType	Integer	命中的名单类型，取值为0（白名单）和1（黑名单）。
ListName	String	命中的名单名称。
Entity	String	命中了名单中的哪条内容。

实际案例

请求

```
POST /image/auditing HTTP/1.1
```

```

Authorization: q-sign-algorithm=sha1&q-
ak=AKIDZfbOAo7cIlgPvF9cXFrJD0*****&q-sign-
time=1497530202;1497610202&q-key-time=1497530202;1497610202&q-header-
list=&q-url-param-list=&q-signature=28e9a4986df11bed0255e97ff90500557e0e****
Host: examplebucket-1250000000.cos.ap-chengdu.myqcloud.com
Content-Length: 166
Content-Type: application/xml
    
```

```

<Request>
  <Input>
    <Object>a.jpg</Object>
  </Input>
  <Input>
    <Url>http://example.com/b.jpg</Url>
  </Input>
  <Conf>
    <BizType>b81d45f94xxxxxxxxxa9506f45a11</BizType>
  </Conf>
</Request>
    
```

响应

```

HTTP/1.1 200 OK
Content-Type: application/xml
Content-Length: 645
Date: Tue, 03 Apr 2018 09:06:16 GMT
Status: 200 OK
x-cos-request-id: NWFjMzQ0MDZfOTBmYTUwXzZkZV8z****
    
```

```

<Response>
  <JobsDetail>
    <JobId>xxxxxxxxxx</JobId>
    <CompressionResult>0</CompressionResult>
    <Object>a.jpg</Object>
    <Label>Porn</Label>
    <Result>1</Result>
    <Score>100</Score>
    <SubLabel>xxx</SubLabel>
    <PornInfo>
      <Code>0</Code>
      <Msg>OK</Msg>
      <HitFlag>1</HitFlag>
      <Score>100</Score>
      <Label>xxx</Label>
    </PornInfo>
  </JobsDetail>
</Response>
    
```

```
<SubLabel>xxx</SubLabel>
</PornInfo>
</JobsDetail>
<JobsDetail>
  <JobId>yyyyyyyyyy</JobId>
  <CompressionResult>0</CompressionResult>
  <Url>http://example.com/b.jpg</Url>
  <Label>Porn</Label>
  <Result>1</Result>
  <Score>100</Score>
  <SubLabel>xxx</SubLabel>
  <PornInfo>
    <Code>0</Code>
    <Msg>OK</Msg>
    <HitFlag>1</HitFlag>
    <Score>100</Score>
    <Label>xxx</Label>
    <SubLabel>xxx</SubLabel>
  </PornInfo>
</JobsDetail>
<RequestId>xxxxxxxxxx</RequestId>
</Response>
```

查询图片审核任务结果

最近更新时间：2024-07-18 15:54:12

功能描述

本接口用于主动查询指定的图片审核任务结果。

说明

图片审核任务结果保存时效为1个月，您可通过本接口查询近1个月的审核结果。

授权说明

通过子账号使用时，需要授予 `ci:DescribeAuditingPictureJob` 权限，详情请参见 [数据万象 action](#)。

服务开通

使用该功能需提前开通数据万象，并绑定存储桶。详情请参见 [绑定存储桶](#)。

使用限制

使用该接口时，请先确认相关限制条件。详情请参见 [使用限制](#)。

推荐使用 SDK

数据万象 SDK 提供了完整的 Demo、自动集成、计算签名等能力。您可通过 SDK 方便快捷地调用接口。 [点此查看 SDK 文档](#)。

请求

请求示例

```
GET /image/auditing/<jobId> HTTP/1.1
Host: <BucketName-APPID>.ci.<Region>.myqcloud.com
Date: <GMT Date>
Authorization: <Auth String>
```

说明

Authorization: Auth String，详情请参见 [请求签名](#) 文档。

请求头

此接口仅使用公共请求头部，详情请参见 [公共请求头部](#) 文档。

请求体

该请求无请求体。

请求参数

参数名称	描述	类型	是否必选
jobId	要查询的任务ID，可通过提交审核任务的响应中获取。	String	是

响应

响应头

此接口仅返回公共响应头部，详情请参见 [公共响应头部](#) 文档。

响应体

该响应体返回为 `application/xml` 数据，包含完整节点数据的内容展示如下：

```
<Response>
  <JobsDetail>
    <JobId></JobId>
    <State></State>
    <CreationTime></CreationTime>
    <Object></Object>
    <Label></Label>
    <Result>1</Result>
    <PornInfo>
      <HitFlag>1</HitFlag>
      <Label>xxx</Label>
      <SubLabel>SexBehavior</SubLabel>
      <Score>100</Score>
      <OcrResults>
        <Text></Text>
        <Keywords></Keywords>
        <Location>
          <X></X>
          <Y></Y>
          <Width></Width>
          <Height></Height>
          <Rotate></Rotate>
        </Location>
      </OcrResults>
    </PornInfo>
  </JobsDetail>
</Response>
```

```

<AdInfo>
  <HitFlag>1</HitFlag>
  <Label>xxx</Label>
  <SubLabel>SexBehavior</SubLabel>
  <Score>100</Score>
  <OcrResults>
    <Text></Text>
    <Keywords></Keywords>
    <Location>
      <X></X>
      <Y></Y>
      <Width></Width>
      <Height></Height>
      <Rotate></Rotate>
    </Location>
  </OcrResults>
</AdInfo>
</JobsDetail>
<RequestId></RequestId>
</Response>
    
```

具体的数据内容如下：

参数名称	类型	描述
Response	Container	审核任务结果。

Container 节点 Response 的内容：

参数名称	类型	描述
Jobs Detail	Container	任务的详细信息。
RequestId	String	每次请求发送时，服务端将会自动为请求生成一个 ID，遇到问题时，该 ID 能更快地协助定位问题。

Container 节点 JobsDetail 的内容：

参数名称	类型	描述
Code	String	错误码，只有 State 为 Failed 时返回。详情请参见 错误码列表 。
Message	String	错误描述，只有 State 为 Failed 时返回。

	g	
DataId	String	提交任务时设置了 DataId 参数时返回，返回原始内容，长度限制为512字节。您可以使用该字段对待审核的数据进行唯一业务标识。
JobId	String	本次审核任务的 ID
State	String	审核任务的状态，值为 Submitted（已提交审核）、Success（审核成功）、Failed（审核失败）、Auditing（审核中）其中一个。
CreationTime	String	审核任务的创建时间。
Object	String	本次审核的文件名称，创建任务使用 Object 时返回。
Url	String	本次审核的文件链接，创建任务使用 Url 时返回。
CompressionResult	Integer	图片是否被压缩处理，值为 0（未压缩），1（正常压缩）。
Text	String	该图里的文字内容（OCR），当审核策略开启文本内容检测时返回。
Label	String	该字段用于返回检测结果中所对应的 优先级最高的恶意标签 ，表示模型推荐的审核结果，建议您按照业务所需，对不同违规类型与建议值进行处理。返回值： Normal ：正常， Porn ：色情， Ads ：广告等。
Result	Integer	该字段表示本次判定的审核结果，您可以根据该结果，进行后续的操作；建议您按照业务所需，对不同的审核结果进行相应处理。有效值： 0 （审核正常）， 1 （判定为违规敏感文件）， 2 （疑似敏感，建议人工复核）。
Category	String	该图命中的审核类别结果。
SubLabel	String	该图命中的二级标签结果。
PornInfo	Container	审核场景为 色情性感 的审核结果信息。
AdsInfo	Container	审核场景为 广告引导 的审核结果信息。
QualityInfo	Container	审核场景为 图片低质量不清晰 的审核结果信息。

UserInfo	Container	用户业务字段。创建任务时未设置 UserInfo 则无此字段。
ListInfo	Container	账号黑白名单结果。
ForbidState	Integer	若您在请求时设置了自动冻结，该字段表示图片的冻结状态。0：未冻结，1：已被冻结，2：已转移文件。

JobsDetail中Container节点PornInfo, AdsInfo、QualityInfo等的内容：

参数名称	类型	描述
HitFlag	Integer	用于返回该审核场景的审核结果，返回值：0：正常1：确认为当前场景的违规内容2：疑似为当前场景的违规内容。
Score	Integer	该字段表示审核结果命中审核信息的置信度，取值范围：0（置信度最低）-100（置信度最高），越高代表该内容越有可能属于当前返回审核信息。其中0 - 60分表示图片正常，61 - 90分表示图片疑似敏感，91 - 100分表示图片确定敏感。例如：色情 99，表明该内容非常有可能属于色情内容。
Label	String	该字段表示该截图的综合结果标签（可能为 SubLabel，可能为人物名字等）。
Category	String	表示命中的具体审核类别。例如 Sexy，表示色情标签中的性感类别。该字段可能为空，表示未命中或暂无相关的类别。
SubLabel	String	该字段表示审核命中的具体子标签，例如：Porn 下的 SexBehavior 子标签。注意：该字段可能返回空，表示未命中具体的子标签。
OcrResults	Container Array	该字段表示 OCR 文本识别的详细检测结果，包括文本识别结果、命中的关键词等信息，有相关违规内容时返回。
LibResults	Container Array	该字段用于返回基于风险库识别的结果。注意：未命中风险库中样本时，此字段不返回。

Container 节点 LibResults 的内容：

参数名称	类型	描述
ImageId	String	该字段表示命中的风险库中的图片样本 ID。
Score	Integer	该字段用于返回当前标签下的置信度，取值范围：0（置信度最低）-100（置信度最高），越高代表当前的图片越有可能命中库中的样本。例如：色情 99，表明该

数据非常有可能命中库中的色情样本。

Container 节点 OcrResults 的内容:

参数名称	类型	描述
Text	String	图片 OCR 文本识别出的具体文本内容。
Keywords	String Array	在当前审核场景下命中的关键词。
Location	Container	该参数用于返回 OCR 检测框在图片中的位置（左上角 xy 坐标、长宽、旋转角度），以方便快速定位识别文字的相关信息。

Container 节点 Location 的内容:

名称	类型	描述
X	Float	该参数用于返回检测框左上角位置的横坐标（x）所在的像素位置，结合剩余参数可唯一确定检测框的大小和位置。
Y	Float	该参数用于返回检测框左上角位置的纵坐标（y）所在的像素位置，结合剩余参数可唯一确定检测框的大小和位置。
Width	Float	该参数用于返回检测框的宽度（由左上角出发在 x 轴向右延伸的长度），结合剩余参数可唯一确定检测框的大小和位置。
Height	Float	该参数用于返回检测框的高度（由左上角出发在 y 轴向下延伸的长度），结合剩余参数可唯一确定检测框的大小和位置。
Rotate	Float	该参数用于返回检测框的旋转角度，该参数结合 X 和 Y 两个坐标参数可唯一确定检测框的具体位置；取值：0-360（角度制），方向为逆时针旋转。

Container 节点 ObjectResults 的内容:

名称	类型	描述
Name	String	该标签用于返回所识别出的实体名称，例如人名。

Location	Container	该参数用于返回检测结果在图片中的位置（左上角 xy 坐标、长宽、旋转角度），以方便快速定位相关信息。
----------	-----------	--

Container 节点 UserInfo 的内容：

节点名称（关键字）	描述	类型	是否必选
TokenId	一般用于表示账号信息，长度不超过128字节。	String	否
Nickname	一般用于表示昵称信息，长度不超过128字节。	String	否
DeviceId	一般用于表示设备信息，长度不超过128字节。	String	否
AppId	一般用于表示 App 的唯一标识，长度不超过128字节。	String	否
Room	一般用于表示房间号信息，长度不超过128字节。	String	否
IP	一般用于表示 IP 地址信息，长度不超过128字节。	String	否
Type	一般用于表示业务类型，长度不超过128字节。	String	否
ReceiveToKenId	一般用于表示接收消息的用户账号，长度不超过128字节。	String	否
Gender	一般用于表示性别信息，长度不超过128字节。	String	否
Level	一般用于表示等级信息，长度不超过128字节。	String	否
Role	一般用于表示角色信息，长度不超过128字节。	String	否

Container 节点 ListInfo 的内容：

节点名称（关键字）	类型	描述
ListResults	Container Array	命中的所有名单结果。

Container 节点 ListResults 的内容:

节点名称 (关键字)	类型	描述
ListType	Integer	命中的名单类型, 取值为0 (白名单) 和1 (黑名单)。
ListName	String	命中的名单名称。
Entity	String	命中了名单中的哪条内容。

实际案例

请求

```
GET /image/auditing/iab1ca9fc8a3ed11ea834c525400863904 HTTP/1.1
Accept: */*
Authorization:q-sign-algorithm=sha1&q-
ak=AKIDZfbOAo7cIlgPvF9cXFrJD0*****&q-sign-
time=1497530202;1497610202&q-key-time=1497530202;1497610202&q-header-
list=&q-url-param-list=&q-signature=28e9a4986df11bed0255e97ff90500557e0ea057
Host:bucket-1250000000.ci.ap-beijing.myqcloud.com
```

响应

```
HTTP/1.1 200 OK
Content-Type: application/xml
Content-Length: 666
Connection: keep-alive
Date: Thu, 15 Jun 2017 12:37:29 GMT
Server: tencent-ci
x-ci-request-id: Ntk0MjdmODIfMjQ4OGY3XzYzYzhfMjc=
```

```
<Response>
  <JobsDetail>
    <JobId>iab1ca9fc8a3ed11ea834c525400863904</JobId>
    <State>Success</State>
    <CreationTime>2021-05-21T10:44:32+08:00</CreationTime>
    <Object>example.jpg</Object>
    <Label>Ads</Label>
    <Result>1</Result>
    <AdsInfo>
      <HitFlag>1</HitFlag>
      <Label>xxx</Label>
```

```
<SubLabel>SexBehavior</SubLabel>
<Score>100</Score>
<OcrResults>
  <Text></Text>
  <Keywords></Keywords>
  <Location>
    <X></X>
    <Y></Y>
    <Width></Width>
    <Height></Height>
    <Rotate></Rotate>
  </Location>
</OcrResults>
</AdsInfo>
</JobsDetail>
<RequestId></RequestId>
</Response>
```

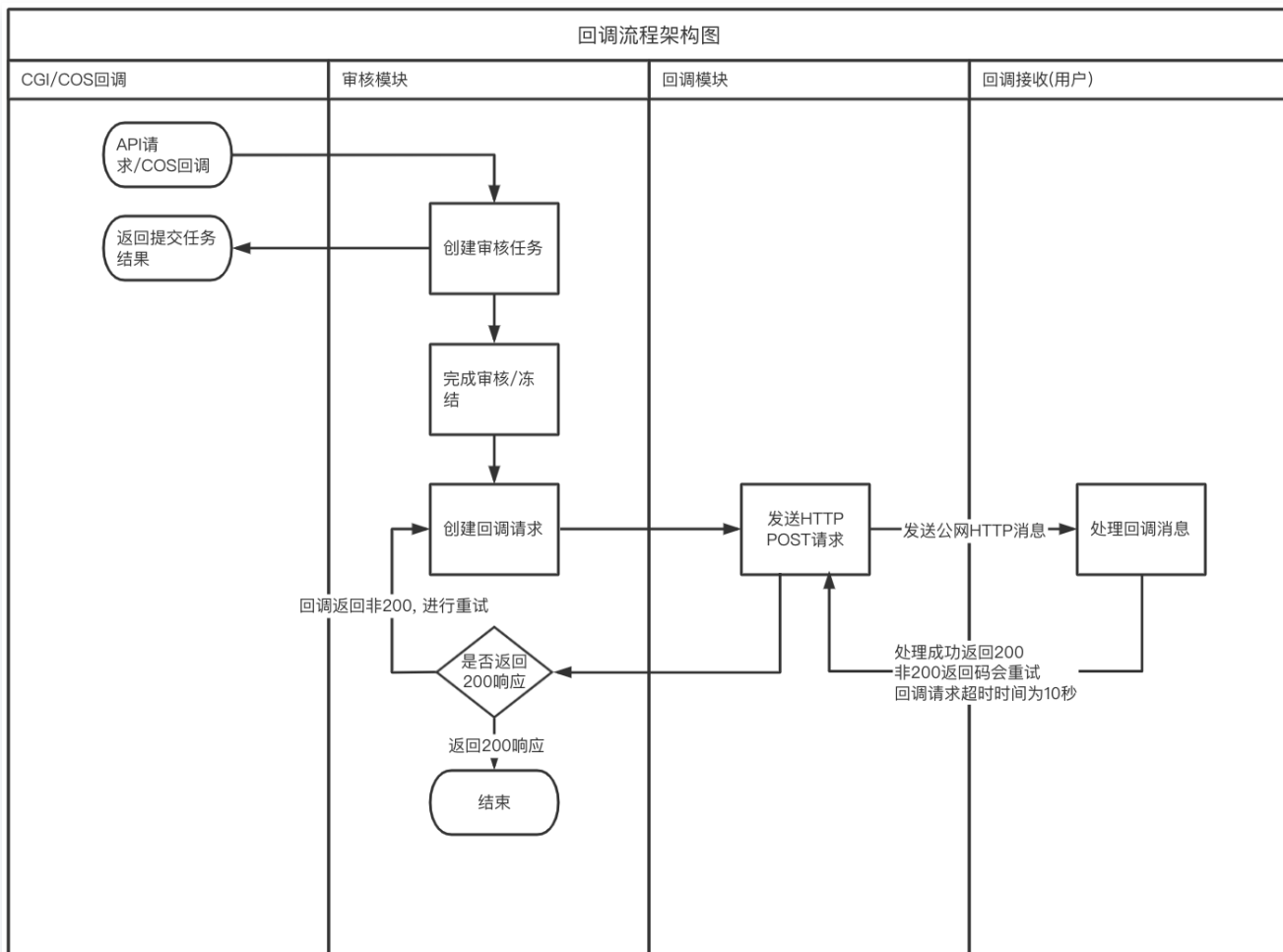

图片审核回调内容

最近更新时间：2024-07-18 15:54:12

功能描述

若您配置了审核回调地址，在图片审核结束后，后台会将审核结果以 json 形式回调至您的回调地址。您可以通过回调内容，进行后续的文件处理操作。

回调内容分为简洁回调（Simple）和详细回调（Detail）。



回调内容说明

简洁回调（Simple）

回调通知为 HTTP 的 POST 方法，含有 X-Ci-Content-Version: Simple 的头部。

该响应体返回为 application/json 数据，包含完整节点数据的内容展示如下：

```

{
  "code": 0,
  "data": {
```

```

"forbidden_status": 0,
"event": "ReviewImage",
"porn_info": {
  "hit_flag": 0,
  "label": "",
  "score": 9
},
"result": 0,
"trace_id": "test_trace_id",
"url": "https://examplebucket-1250000000.cos.ap-
chengdu.myqcloud.com/test.jpg",
"cos_headers": {
  "x-cos-meta-xx": "xx"
}
},
"message": "Test request when setting callback url"
}
    
```

具体的数据内容如下：

参数名称	描述	类型	是否必选
code	错误码，值为0时表示审核成功，非0表示审核失败。详情请查看 内容审核错误码 。	Integer	是
message	错误描述。	String	是
data	图片审核结果的详细信息。	Object	是

data 的具体内容如下：

参数名称	描述	类型	是否必选
trace_id	唯一 ID 标识。	String	是
url	被审核图片的完整 URL 链接。	String	是
event	触发的事件，此处固定为 ReviewImage。	String	是

result	该字段表示本次判定的审核结果，您可以根据该结果，进行后续的操作；建议您按照业务所需，对不同的审核结果进行相应处理。有效值：0（审核正常），1（判定为违规敏感文件），2（疑似敏感，建议人工复核）。	Integer	是
forbidden_status	若您设置了自动冻结，该字段表示图片的冻结状态。0：未冻结，1：已被冻结，2：已转移文件。	Integer	是
cos_headers	资源上传时设置的自定义 header 内容，若未设置则不返回。	Object	否
porn_info	审核场景为色情性感的审核结果信息。	Object	否
ads_info	审核场景为广告引导的审核结果信息。	Object	否
quality_info	审核场景为图片低质量不清晰的审核结果信息。	Object	否

xx_info 的具体内容如下：

参数名称	描述	类型	是否必选
hit_flag	用于返回该审核场景的审核结果，返回值：0：正常。1：确认为当前场景的违规内容。2：疑似为当前场景的违规内容。	Integer	是
score	该字段表示审核结果命中审核信息的置信度，取值范围：0（置信度最低）-100（置信度最高），越高代表该内容越有可能属于当前返回审核信息。通常[0,60]分可以认为图片属于正常，[61,90]分表示图片疑似敏感，[91,100]分表示图片为敏感的。例如：色情 99，表明该内容非常有可能属于色情内容。	Integer	是
label	命中的标签名称。	String	是

详细回调（Detail）

回调通知为 HTTP 的 POST 方法，含有 X-Ci-Content-Version: Detail 的头部。

该响应体返回为 application/json 数据，包含完整节点数据的内容展示如下：

```
{
  "EventName": "ReviewImage",
  "JobsDetail": {
    "JobId": "xxxx",
```

```

"State": "Success",
"CreationTime": "",
"Object": "",
"Url": "https://examplebucket-1250000000.cos.ap-
chengdu.myqcloud.com/test.jpg",
"Label": "Normal",
"Result": 0,
"Score": 0,
"Category": "",
"SubLabel": "",
"Text": "",
"PornInfo": {
  "HitFlag": 0,
  "Score": 0,
  "Label": "",
  "Category": "",
  "SubLabel": ""
},
"AdsInfo": {
  "HitFlag": 0,
  "Score": 0,
  "Label": "",
  "Category": "",
  "SubLabel": ""
},
"BucketId": "examplebucket-1250000000",
"Region": "ap-chongqing",
"ForbidState": 0,
"CosHeaders": {
  "x-cos-meta-id": "xxxx"
}
}
}
    
```

具体的数据内容如下：

节点名称（关键字）	描述	类型
JobsDetail	任务的详细结果信息	Object
EventName	任务的类型，为 ReviewImage	String

JobsDetail 的具体内容如下：

节点名称（关	描述	类型
--------	----	----

键字)		
Code	错误码，只有 State 为 Failed 时返回。详情请查看 错误码列表 。	String
Message	错误描述，只有 State 为 Failed 时返回。	String
JobId	审核任务的 ID。	String
State	审核任务的状态，值为 Submitted（已提交审核）、Success（审核成功）、Failed（审核失败）、Auditing（审核中）其中一个。	String
CreationTime	审核任务的创建时间。	String
CompressionResult	图片是否被压缩处理，值为 0（未压缩），1（正常压缩）。	Integer
Object	被审核的图片文件名称。创建任务使用 Object 时返回。	String
Url	被审核的图片文件链接。创建任务使用 Url 时返回。	String
Label	该字段用于返回检测结果中所对应的 优先级最高的恶意标签 ，表示模型推荐的审核结果，建议您按照业务所需，对不同违规类型与建议值进行处理。返回值： Normal ：正常， Porn ：色情， Ads ：广告， Quality ：低质量，以及其他不安全或不适宜的类型。	String
Result	该字段表示本次判定的审核结果，您可以根据该结果，进行后续的操作；建议您按照业务所需，对不同的审核结果进行相应处理。有效值： 0 （审核正常）， 1 （判定为违规敏感文件）， 2 （疑似敏感，建议人工复核）。	Integer
Score	该字段表示审核结果命中审核信息的置信度，取值范围： 0（置信度最低）-100（置信度最高） ，越高代表该内容越有可能属于当前返回审核信息。通常[0,60]分可以认为图片属于正常，[61,90]分表示图片疑似敏感，[91,100]分表示图片为敏感的。例如：色情 99，则表明该内容非常有可能属于色情内容。	Integer
Category	该字段为 Label 的子集，表示审核命中的具体审核类别。例如 Sexy，表示色情标签中的性感类别。	String
SubLabel	该字段表示审核命中的具体子标签，例如：Porn 下的 SexBehavior 子标签。 注意：该字段可能返回空，表示未命中具体的子标签	String

Text	图片 OCR 文本识别出的具体文本内容，当审核策略开启 OCR 内容检测时返回。	String
PornInfo	审核场景为 色情性感 的审核结果信息。	Object
AdsInfo	审核场景为 广告引导 的审核结果信息。	Object
QualityInfo	审核场景为 图片低质量不清晰 的审核结果信息。	Object
BucketId	审核操作所属的存储桶名称。	String
Region	存储桶所在的地域。	String
ForbidState	若您设置了自动冻结，该字段表示图片的冻结状态。0：未冻结，1：已被冻结，2：已转移文件。	Integer
CosHeaders	资源上传到 COS 时设置的自定义 Header 内容，如果未设置则不返回。map 结构，key 为自定义 Header 的名称，value 为内容。	Object
UserInfo	用户业务字段。	Container Array
ListInfo	审核结果命中了业务字段风险库，将返回该字段。	Container Array

Container 节点 UserInfo 的内容：

节点名称（关键字）	描述	类型
TokenId	一般用于表示账号信息，长度不超过128字节。	String
Nickname	一般用于表示昵称信息，长度不超过128字节。	String
DeviceId	一般用于表示设备信息，长度不超过128字节。	String
AppId	一般用于表示 App 的唯一标识，长度不超过128字节。	String
Room	一般用于表示房间号信息，长度不超过128字节。	String
IP	一般用于表示 IP 地址信息，长度不超过128字节。	String

Type	一般用于表示业务类型，长度不超过128字节。	String
ReceiveTokenId	一般用于表示接收消息的用户账号，长度不超过128字节。	String
Gender	一般用于表示性别信息，长度不超过128字节。	String
Level	一般用于表示等级信息，长度不超过128字节。	String
Role	一般用于表示角色信息，长度不超过128字节。	String

Container 节点 ListInfo 的内容:

节点名称 (关键字)	描述	类型
ListResults	命中的所有业务字段风险库结果。	Container Array

Container 节点 ListResults 的内容:

节点名称 (关键字)	描述	类型
ListType	命中的业务字段风险库类型，取值为0（白库）和1（黑库）。	Integer
ListName	命中的业务字段风险库名称。	String
Entity	命中了业务字段风险库中的哪条内容。	String

PornInfo, AdsInfo, QualityInfo等的具体内容如下:

节点名称 (关键字)	描述	类型
HitFlag	用于返回该审核场景的审核结果，返回值：0：正常。1：确认为当前场景的违规内容。2：疑似为当前场景的违规内容。	Integer
Score	该字段表示审核结果命中审核信息的置信度，取值范围：0（置信度最低）-100（置信度最高），越高代表该内容越有可能属于当前返回审核信息。通常[0,60]分可以认为图片属于正常，[61,90]分表示图片疑似敏感，[91,100]分表示图片为敏感的。例如：色情 99，表明该内容非常有可能属于色情内容。	Integer
Label	该字段表示该截图的综合结果标签（可能为 SubLabel，可能为人物名字等）。	String

Category	该字段为 Label 的子集，表示审核命中的具体审核类别。例如 Sexy，表示色情标签中的性感类别。	String
SubLabel	该字段表示审核命中的具体子标签，例如：Porn 下的 SexBehavior 子标签。 注意：该字段可能返回空，表示未命中具体的子标签。	String
OcrResults	该字段表示 OCR 文本识别的详细检测结果，包括文本识别结果、命中的关键词等信息，有相关违规内容时返回。	Container Array
LibResults	该字段用于返回基于风险库识别的结果。 注意：未命中风险库中样本时，此字段不返回。	Container Array
ObjectResults	该字段用于返回物体检测模型的详细检测结果。 包括：实体、广告台标、二维码等内容命中的标签名称、标签分数、坐标信息、场景识别结果、建议操作等内容审核信息。	Container Array

Container 节点 LibResults 的内容：

节点名称（关键字）	描述	类型
ImageId	该字段表示命中的风险库中的图片样本 ID。	String
Score	该字段用于返回当前标签下的置信度，取值范围：0（置信度最低）-100（置信度最高），越高代表当前的图片越有可能命中库中的样本。例如：色情 99，表明该数据非常有可能命中库中的色情样本。	Integer

OcrResults 的具体内容如下：

节点名称（关键字）	描述	类型
Text	图片 OCR 文本识别出的具体文本内容。	String
Keywords	在当前审核场景下命中的关键词。	Array
SubLabel	该字段表示审核命中的具体子标签。注意：该字段可能返回空。	String
Location	该参数用于返回 OCR 检测框在图片中的位置（左上角 xy 坐标、长宽、旋转角度），以方便快速定位识别文字的相关信息。	Object

ObjectResults 的具体内容如下：

节点名称 (关键字)	描述	类型
Name	该标签用于返回所识别出的实体名称，例如人名。	String
SubLabel	该字段表示审核命中的具体子标签。注意：该字段可能返回空。	String
Location	该参数用于返回检测结果在图片中的位置（左上角 xy 坐标、长宽、旋转角度），以方便快速定位相关信息。	Object

Location 的具体内容如下：

节点名称 (关键字)	描述	类型
X	该参数用于返回检测框左上角位置的横坐标 (x) 所在的像素位置，结合剩余参数可唯一确定检测框的大小和位置。	Float
Y	该参数用于返回检测框左上角位置的纵坐标 (y) 所在的像素位置，结合剩余参数可唯一确定检测框的大小和位置。	Float
Height	该参数用于返回检测框的高度（由左上角出发在 y 轴向下延伸的长度），结合剩余参数可唯一确定检测框的大小和位置。	Float
Width	该参数用于返回检测框的宽度（由左上角出发在 x 轴向右延伸的长度），结合剩余参数可唯一确定检测框的大小和位置。	Float
Rotate	该参数用于返回检测框的旋转角度，该参数结合 X 和 Y 两个坐标参数可唯一确定检测框的具体位置；取值：0 - 360（角度制），方向为逆时针旋转。	Float

实际案例

案例一：简洁回调 (Simple)

```
{
  "code": 0,
  "data": {
    "event": "ReviewImage",
    "forbidden_status": 0,
  }
}
```

```
"porn_info": {
  "hit_flag": 0,
  "label": "",
  "score": 9
},
"result": 0,
"trace_id": "ixzt90jl2dfscxxxxxxxxxxxxxxxxxxxx",
"url": "https://examplebucket-1250000000.cos.ap-
shanghai.myqcloud.com/test.jpg",
"cos_headers": {
  "x-cos-meta-id": "666666"
}
},
"message": "success"
}
```

案例二：详细回调（Detail）

```
{
  "EventName": "ReviewImage",
  "JobsDetail": {
    "JobId": "xxxx",
    "State": "Success",
    "CreationTime": "2021-08-10T21:01:10+08:00",
    "CompressionResult": 0,
    "Object": "1.jpg",
    "Label": "Normal",
    "Result": 0,
    "Score": 0,
    "Category": "",
    "SubLabel": "",
    "Text": "",
    "PornInfo": {
      "HitFlag": 0,
      "Score": 0,
      "Label": "",
      "Category": "",
      "SubLabel": ""
    },
  },
  "AdsInfo": {
    "HitFlag": 0,
    "Score": 0,
    "Label": "",
    "Category": ""
  }
}
```

```
"SubLabel": ""
},
"BucketId": "examplebucket-1250000000",
"Region": "ap-chongqing",
"ForbidState": 0,
"CosHeaders": {
  "x-cos-meta-id": "xxxx"
}
}
}
```

图片审核结果反馈

最近更新时间：2024-07-18 15:54:12

功能描述

您可通过本接口反馈与预期不符的审核结果，例如色情图片被审核判定为正常或正常图片被判定为色情时可通过该接口直接反馈。

本接口不会直接修改审核结果，您反馈的错误审核结果将在后台进行确认，并在后续的审核任务中生效。

授权说明

通过子账号使用时，需要授予 `ci:ReportBadCase` 权限，详情请参见 [数据万象 action](#)。

服务开通

使用该功能需提前开通数据万象，并绑定存储桶。详情请参见 [绑定存储桶](#)。

使用限制

使用该接口时，请先确认相关限制条件。详情请参见 [使用限制](#)。

推荐使用 SDK

数据万象 SDK 提供了完整的 Demo、自动集成、计算签名等能力。您可通过 SDK 方便快捷地调用接口。[点此查看 SDK 文档](#)。

请求

请求示例

```
POST /report/badcase HTTP/1.1
Host: <BucketName-APPID>.ci.<Region>.myqcloud.com
Date: <GMT Date>
Authorization: <Auth String>
Content-Length: <length>
Content-Type: application/xml

<body>
```

ⓘ 说明

Authorization: Auth String, 详情请参见 [请求签名](#) 文档。

请求头

此接口仅使用公共请求头部，详情请参见 [公共请求头部](#) 文档。

请求体

该请求操作的实现需要有如下请求体。

```
<Request>
  <ContentType></ContentType>
  <JobId></JobId>
  <ModerationTime></ModerationTime>
  <Url></Url>
  <SuggestedLabel></SuggestedLabel>
  <Label></Label>
</Request>
```

具体的数据描述如下：

节点名称（关键字）	父节点	描述	类型	是否必选
Request	无	反馈审核错误的具体参数	Container	是

Container 类型 Request 的具体数据描述如下：

节点名称（关键字）	父节点	描述	类型	是否必选
ContentType	Request	需要反馈的数据类型，反馈图片错误样本，取值为 2。	Integer	是
Url	Request	图片类型的样本，需要填写图片的 url 链接，ContentType 为 2 时必填。	String	否
Label	Request	数据万象审核判定的审核结果标签，例如 Porn。	String	是
SuggestedLabel	Request	您自己期望的正确审核结果的标签，例如期望是正常，则填 Normal。	String	是
JobId	Request	该数据样本对应的审核任务 ID，有助于定位审核记录。	String	否

Moderation Time	Request	该数据样本之前审核的时间，有助于定位审核记录。 格式为 2021-08-07T12:12:12+08:00	String	否
-----------------	---------	--	--------	---

响应

响应头

此接口仅返回公共响应头部，详情请参见 [公共响应头部](#) 文档。

响应体

该响应体返回为 `application/xml` 数据，包含完整节点数据的内容展示如下：

```
<Response>
  <RequestId></RequestId>
</Response>
```

具体的数据内容如下：

节点名称（关键字）	父节点	描述	类型
Response	无	返回的具体响应内容	Container

Container 节点 Response 的内容：

节点名称（关键字）	父节点	描述	类型
RequestId	Response	每次请求发送时，服务端将会自动为请求生成一个 ID，遇到问题时，该 ID 能更快地协助定位问题。	String

错误码

该请求操作无特殊错误信息，常见的错误信息请参见 [错误码](#) 文档。

实际案例

请求

```
POST /report/badcase HTTP/1.1
Authorization: q-sign-algorithm=sha1&q-ak=AKIDZfbOAo7cIlgPvF9cXFrJD0a1*****&q-sign-time=1497530202;1497610202&q-key-time=1497530202;1497610202&q-header-list=&q-url-param-list=&q-signature=28e9a4986df11bed0255e97ff9050055*****
Host: examplebucket-1250000000.ci.ap-beijing.myqcloud.com
Content-Length: 66
```

Content-Type: application/xml

```
<Request>
  <ContentType>1</ContentType>
  <Url>http://www.example.com/abc.jpg</Url>
  <Label>Porn</Label>
  <SuggestedLabel>Normal</SuggestedLabel>
</Request>
```

响应

```
HTTP/1.1 200 OK
Content-Type: application/xml
Content-Length: 230
Connection: keep-alive
Date: Thu, 15 May 2022 12:37:29 GMT
Server: tencent-ci
x-ci-request-id: NTk0MjdmODIfMjQ4OGY3XzYzYzhf*****
```

```
<Response>
  <RequestId>xxxxxxxxxxxxxxxx</RequestId>
</Response>
```

错误码

最近更新时间：2024-07-18 15:54:12

功能说明

图片下载失败时，返回包 Headers 中的 X-ErrNo 为错误码字段，请参考下表进行处理。

错误码列表

下载时处理错误码

错误码	说明	处理措施
-103	无效的请求；请求报文无法识别。	请检查请求内容。
-104	无效的 APPID，URL 中包含的 APPID 无效，或者域名没有和 APPID 绑定。	请检查 APPID 是否正确。
-105	无效的样式名，URL 中指定的样式名或者别名没有配置。	请检查样式配置或样式名内容。
-106	无效的 URL，URL 格式不符合格式要求。	请检查 URL 格式。
-107	无效的 Host 头域。	请检查 Host 是否正确。
-108	无效的 Referer。	请检查相关 Referer 配置。
-109	无效的样式名 ID。没有找到该样式名对应的图片。可能是上传该图片后，新增的样式名，因此图片上传时不能生成该样式名对应的数据。	-
-110	该图片在黑名单中。	-
-120	回源到源站获取数据时，源站返回的数据有异常，无法正常获取到图片数据。	请检查源站数据。
-124	下载偏移错误。HTTP 请求的 Range 断点续传偏移量可能设置错误。	请检查断点续传偏移量的相关配置。
-154	原图保护机制禁止该 URL 下载。	请使用样式访问。
-156	强制执行302流程。	-
-162	业务配置为欠费，禁止下载图片。	请及时充值。
-163	业务配置不存在。	请检查相关配置项。

-164	热图下载，限制。	请降低请求频率，或 提交工单 联系我们处理。
-165	攻击性下载请求，限制。	-
-166	消息格式错误。	-
-167	文件太大，无法支持图片下载。	请降低图片大小。
-168	文件太大，无法支持图片下载。	请降低图片大小。
-441	图片格式不符，无法进行压缩。	请使用数据万象支持的图片格式进行图片处理操作。具体支持格式为 jpg、bmp、gif、png、webp。
-442	图片超过限制大小。	请将图片长宽限制在9999像素以内。
-443	图片格式不满足处理限制	请使用支持的图片格式进行处理，详情请参见 规则与限制
-447	图片分辨率超出限制或动图帧数过多。	请将图片长宽限制在9999像素以内（动图请限制帧数）。
-901	压缩超时。	-
-902	回源超时，镜像存储功能把请求转发到开发商源站，但没有收到响应，超时了。	请检查源站数据或回源配置。
-5062	图片涉嫌违禁。	请检查图片内容是否违规。
-6101	图片不存在、图片没有上传或者图片已经删除。	请检查请求源数据。
-2903 3	下载请求无有效的 range。	-
-2903 4	下载的 offset 大于文件 size。	-
-2921 4	触发频控。	请降低请求频率，或 提交工单 联系我们处理。
-4016 8	原图为空数据。	请检查请求源数据。
-4615 2	非法的 bucketName。	请检查存储桶名称是否正确。

-4615 4	非法的 APPID。	请检查 APPID 是否正确。
-4661 4	文件尚未上传完成，禁止下载。	请等待文件上传成功后请求。
-4661 7	命中黑名单。	请检查图片内容是否违规。
-4661 8	签名校验失败。	请检查签名是否准确。
-4661 9	签名过期。	请更新签名。
-4662 0	Bucket 被封禁。	您的 Bucket 已被封禁，请 提交工单 联系我们处理。
-4662 1	文件被封禁。	您的资源已被封禁，请 提交工单 联系我们处理。
-4662 7	用户目前在黑名单中。	您的账号已被封禁，请 提交工单 联系我们处理。
-4662 8	文件不存在。	请确认请求下载的文件是否真实存在。
-4664 2	APPID 不存在。	请检查 APPID 是否正确。
-4664 6	文件已封禁。	文件已被封禁，请检查文件内容是否违规。

持久化处理错误码

错误码	说明	处理措施
-6099 8	图片处理参数无效。	请检查图片处理规则是否正确。
-6099 7	图片处理规则过多。	持久化处理当前最多支持五条规则，请控制在五条以内。
-6099 6	文件太大，无法处理。	请将文件控制在32MB以内。
-6098 7	图片获取失败。	请检查图片 URL。

-6098 3	无效的 Host。	请检查 Host。
-6097 2	无效地域。	请检查请求地域是否支持数据万象服务。数据万象现有地域详见 地域与域名 。
-6096 7	图片样式不存在。	请检查图片样式。
-6095 7	样式数量超过上限。	当前样式数量上限为100条，如需更多样式请联系我们。
-6095 5	无效的 URL。	请检查 URL 是否正确。
-6095 0	未指定文件。	请在请求中指定需要处理的文件。
-6094 9	请求频率过高。	请放缓请求频率。如有需要请联系我们提升频率限制。
-6094 8	账号涉嫌违规。	您的 APPID 已被封禁，请 提交工单 联系我们处理。
-6093 8	签名信息不完整。	请检查签名信息中的必选项。
-6093 6	请求被拒绝。	AccessDenied。
-6093 2	签名错误。	签名无效，请检查签名信息是否匹配。
-6299 9	无效的图片格式。	请检查图片格式是否正确。

其他透传自 COS 下载侧错误码详见 [COS 错误码](#)。