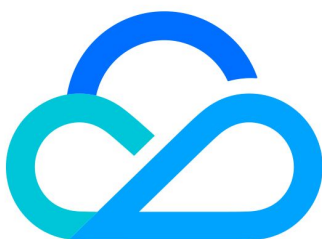


# 文本审核 API 文档



腾讯云

## 【 版权声明 】

©2013–2025 腾讯云版权所有

本文档（含所有文字、数据、图片等内容）完整的著作权归腾讯云计算（北京）有限责任公司单独所有，未经腾讯云事先明确书面许可，任何主体不得以任何形式复制、修改、使用、抄袭、传播本文档全部或部分内容。前述行为构成对腾讯云著作权的侵犯，腾讯云将依法采取措施追究法律责任。

## 【 商标声明 】



及其它腾讯云服务相关的商标均为腾讯云计算（北京）有限责任公司及其关联公司所有。本文档涉及的第三方主体的商标，依法由权利人所有。未经腾讯云及有关权利人书面许可，任何主体不得以任何方式对前述商标进行使用、复制、修改、传播、抄录等行为，否则将构成对腾讯云及有关权利人商标权的侵犯，腾讯云将依法采取措施追究法律责任。

## 【 服务声明 】

本文档意在向您介绍腾讯云全部或部分产品、服务的当时的相关概况，部分产品、服务的内容可能不时有所调整。您所购买的腾讯云产品、服务的种类、服务标准等应由您与腾讯云之间的商业合同约定，除非双方另有约定，否则，腾讯云对本文档内容不做任何明示或默示的承诺或保证。

## 【 联系我们 】

我们致力于为您提供个性化的售前购买咨询服务，及相应的技术售后服务，任何问题请联系 4009100100或 95716。

# 文档目录

## API 文档

简介

公共请求头部

公共响应头部

请求签名

文本内容同步审核

提交文本审核任务

查询文本审核任务结果

文本审核回调内容

文本审核结果反馈

错误码

# API 文档

## 简介

最近更新时间：2024-07-15 16:58:01

文本审核（Text Auditing Service，TAS）基于腾讯云 [数据万象（Cloud Infinite，CI）](#)，使用 XML API，这是一种轻量级的、无连接状态的接口，调用此接口您可以直接通过 HTTP/HTTPS 发出请求和接受响应，实现与腾讯云文本瘦身后台的交互操作。

## 术语信息

文中会出现的一些主要概念和术语：

名称	描述
APPID	开发者访问 TAS 服务时拥有的用户维度唯一资源标识，用以标识资源，可在 <a href="#">API 密钥管理</a> 页面获取
SecretId	开发者拥有的项目身份识别 ID，用以身份认证，可在 <a href="#">API 密钥管理</a> 页面获取
SecretKey	开发者拥有的项目身份密钥，可在 <a href="#">API 密钥管理</a> 页面获取
Bucket	存储桶，TAS 中用于存储数据的容器。有关存储桶的进一步说明，请参见 <a href="#">存储桶概述</a> 文档
Object	对象，TAS 中存储的具体文件，是存储的基本实体
ObjectKey	对象键，对象（Object）在存储桶（Bucket）中的唯一标识。有关对象与对象键的进一步说明，请参见 <a href="#">对象概述</a> 文档
Region	地域信息，枚举值可参见 <a href="#">地域和访问域名</a> 文档，例如：ap-beijing、ap-hongkong、eu-frankfurt 等

## 快速入门

要使用腾讯云文本审核，需要先执行以下步骤：

- 在腾讯云 [数据万象控制台](#) 开通腾讯云数据万象服务。
- 在腾讯云 [数据万象控制台](#) 创建一个存储桶。
- 在访问管理控制台中的 [API 密钥管理](#) 页面里获取 APPID、SecretId、SecretKey 内容。
- 编写一个请求签名算法程序（或使用任何一种服务端 SDK），详情请参见 [请求签名](#) 文档。
- 计算签名，调用 API 执行操作。

# 公共请求头部

最近更新时间：2024-07-15 16:58:01

## 描述

此篇文档将为您介绍在使用 API 时候会使用到的公共请求头部（Request Header），下文提到的头部在之后的具体 API 文档中不再赘述。

## 请求头部列表

Header 名称	描述	类型	是否必选
Authorization	携带鉴权信息，用以验证请求合法性的签名信息。针对公有读的对象可不携带此头部，如通过请求参数传递鉴权信息也无需携带此头部，详情请参见 <a href="#">请求签名</a> 文档。	string	是。
Content-Length	RFC 2616 中定义的 HTTP 请求内容长度（字节）。	integer	否。针对 PUT 和 POST 请求，此头部是必选项。
Content-Type	RFC 2616 中定义的 HTTP 请求内容类型（MIME），例如 <code>application/xml</code> 。	string	否。针对有请求体的 PUT 和 POST 请求，此头部是必选项。
Content-MD5	RFC 1864 中定义的经过 Base64 编码的请求体内容 MD5 哈希值，例如 <code>ZzD3iDJdrMAAb00lgLLeig==</code> 。此头部用于完整性检查，验证请求体在传输过程中是否发生变化。	string	否。
Date	RFC 1123 中定义的 GMT 格式当前时间，例如 <code>Wed, 29 May 2019 04:10:12 GMT</code> 。	string	否。
Host	请求的主机，形式为 <code>&lt;BucketName-APPID&gt;.ci. &lt;Region&gt;.myqcloud.com</code>	string	是。
x-ci-security-token	使用临时安全凭证时需要传入的安全令牌字段，数据万象可复用对象存储临时安全凭证方法，详情请参见 <a href="#">临时安全凭证</a> 相关说明。	string	否。当使用临时密钥并通过 Authorization 携带鉴权信息时，此头部为必选项。



# 公共响应头部

最近更新时间：2025-02-28 20:43:42

## 描述

此篇文档将为您介绍在使用 API 时候会出现的公共返回头部（Response Header），下文提到的头部会在之后的具体 API 文档中不再赘述。

## 响应头部列表

Header 名称	描述	类型
Content-Length	RFC 2616 中定义的 HTTP 响应内容长度（字节）。	string
Content-Type	RFC 2616 中定义的 HTTP 响应内容类型（MIME）。	string
Connection	RFC 2616 中定义，表明响应完成后是否会关闭网络连接。枚举值：keep-alive, close。	Enum
Date	RFC 1123 中定义的 GMT 格式服务端响应时间，例如： <code>Wed, 29 May 2019 04:10:12 GMT</code> 。	string
Server	接受请求并返回响应的服务器的名称，默认值： <code>tencent-ci</code> 。	string
x-ci-request-id	每次请求发送时，服务端将会自动为请求生成一个 ID。	string
x-ci-trace-id	每次请求出错时，服务端将会自动为这个错误生成一个 ID。仅当请求出错时才会响应中包含此头部。	string

# 请求签名

最近更新时间：2024-07-15 16:58:01

腾讯云数据万象服务通过签名来验证请求的合法性。开发者通过将签名授权给客户端，使其具备上传下载及管理指定资源的能力。

使用数据万象服务时，可通过 RESTful API 发起 HTTP 匿名请求或 HTTP 签名请求，对于签名请求，服务器端将会对请求发起者进行身份验证。

- 匿名请求：HTTP 请求不携带任何身份标识和鉴权信息，通过 RESTful API 进行 HTTP 请求操作。
- 签名请求：HTTP 请求时携带签名，服务器端收到消息后，即可进行身份验证，验证成功则可接受并执行请求，否则将会返回错误信息并丢弃此请求。

数据万象基于 [对象存储（Cloud Object Storage, COS）](#)，当前签名算法与 COS 保持一致，基于密钥 HMAC（Hash Message Authentication Code）的自定义方案进行身份验证。

## 签名算法

数据万象已实现和 COS 域名的合并，使用 COS 域名即可实现图片处理操作。对于数据万象域名和 COS 域名，在使用上有所区别，需要分别使用不同的签名版本：

- **COS 域名**：形式为 `<BucketName-APPID>.cos.<Region>.myqcloud.com`，例如 `examplebucket-1250000000.cos.ap-shanghai.myqcloud.com/picture.jpeg`，操作需使用 XML 版本签名，可参阅 XML 版本 [请求签名](#)。
- **数据万象域名**：形式为 `<BucketName-APPID>.<picture region>.myqcloud.com`，`<picture region>` 的写法为 **pic+地域简写**，例如上海地域为 **picsh**，完整的域名示例：`examplebucket-1250000000.picsh.myqcloud.com/picture.jpeg`。

### ⚠ 注意：

推荐使用 COS 域名进行图片的访问。数据万象域名使用的 JSON 版本签名当前已不再维护，如需使用可参阅 JSON 版本 [请求签名](#)，或通过 [签名工具](#) 生成。

## 签名适用场景

	场景	适用签名
下载时数据处理	无防盗链	不验证签名
	开启防盗链	验证签名
上传时数据处理	持久化处理	XML 版本签名
Bucket 接口操作	查询、开通、删除等	XML 版本签名
内容识别	鉴黄、违法违规	XML 版本签名



## 签名工具

生成签名所需信息包括 APPID（例如1250000000），Bucket 名称（例如 examplebucket-ci），项目的 SecretID 和 SecretKey。

获取这些信息的方法如下：

1. 登录 [数据万象控制台](#)，单击左侧菜单栏**存储桶管理**。
2. 单击需要管理的存储桶，进入存储桶管理页面。
3. 单击【**存储桶配置**】，即可查看存储桶名称和 Bucket ID。若当前项目无存储桶，您可参考 [创建存储桶](#) 文档进行创建。
4. 进入 [访问管理](#) API 密钥管理页面，获取 SecretID 和 SecretKey。

数据万象签名计算过程与 COS 一致，您可以根据**签名适用场景**，使用 COS 提供的 [在线签名工具](#) 生成所需版本签名。

## 签名使用

通过 RESTful API 发起的 HTTP 签名请求，可以通过以下几种方式传递签名：

1. 通过标准的 HTTP Authorization 头，如

```
Authorization: q-sign-algorithm=sha1&q-ak=...&q-sign-time=1557989753;1557996953&...&q-signature=...
```

2. 作为 HTTP 请求参数，请注意 `UrlEncode`，如

```
/exampleobject?q-sign-algorithm=sha1&q-ak=...&q-sign-time=1557989753%3B1557996953&...&q-signature=...
```

### ⚠ 注意

上述示例中使用 `...` 省略了部分具体签名内容。

# 文本内容同步审核

最近更新时间：2024-11-19 10:39:53

## 功能描述

本接口用于进行文本内容的直接审核，请求方式为同步请求。该接口的支持情况如下：

- 直接审核纯文本信息，需要先经过 base64 编码（仅支持 UTF8 编码）。
- 支持识别多种违规场景，包括：色情、违法、广告等场景。
- 支持根据不同的业务场景 [配置自定义的审核策略](#)。

## 授权说明

通过子账号使用时，需要授予 `ci:CreateAuditingTextJob` 权限，详情请参见 [数据万象 action](#)。

## 服务开通

使用该功能需提前开通数据万象，并绑定存储桶。详情请参见 [绑定存储桶](#)。

## 使用限制

- 使用该接口时，请先确认相关限制条件。详情请参见 [使用限制](#)。
- 长度限制：当审核的内容为纯文本信息，需要先经过 base64 编码，文本编码前的原文长度不能超过10000个 UTF8 编码字符。
- 文本审核语言支持：目前支持中文、中英混合、阿拉伯数字的检测。
- 接口默认并发数量：100。

## 费用说明

- 每个审核场景单独计费，例如您选择审核色情、广告两种场景，则审核1个文本，计2次审核费用。
- 调用接口会产生 [文本审核费用](#) 和 [COS 读请求费用](#)。
- 如果文本属于 COS 上的低频存储类型，调用审核会产生 [COS 低频数据取回费用](#)。

推荐使用 API Explorer

[</> 点击调试](#)

API Explorer 提供了在线调用、签名验证、SDK 代码生成和快速检索接口等能力。您可查看每次调用的请求内容和返回结果以及自动生成 SDK 调用示例。

## 推荐使用 SDK

数据万象 SDK 提供了完整的 Demo、自动集成、计算签名等能力。您可通过 SDK 方便快捷地调用接口。 [点此查看 SDK 文档](#)。

## 请求

### 请求示例

```
POST /text/auditing HTTP/1.1
Host: <BucketName-APPID>.ci.<Region>.myqcloud.com
Date: <GMT Date>
Authorization: <Auth String>
Content-Length: <length>
Content-Type: application/xml

<body>
```

#### 📌 说明

Authorization: Auth String, 详情请参见 [请求签名](#) 文档。

### 请求头

此接口仅使用公共请求头部, 详情请参见 [公共请求头部](#) 文档。

### 请求体

该请求操作的实现需要有如下请求体:

```
<Request>
  <Input>
    <Content></Content>
    <DataId></DataId>
  </Input>
  <Conf>
    <Callback></Callback>
    <CallbackVersion></CallbackVersion>
    <CallbackType></CallbackType>
    <BizType></BizType>
    <Freeze>
      <PornScore></PornScore>
    </Freeze>
  </Conf>
</Request>
```

具体的数据描述如下:

节点名称（关键字）	父节点	描述	类型	是否必选
Request	无	文本审核的具体配置项。	Container	是

Container 类型 Request 的具体数据描述如下：

节点名称（关键字）	父节点	描述	类型	是否必选
Input	Request	需要审核的内容。	Container	是
Conf	Request	审核规则配置。	Container	否

Container 类型 Input 的具体数据描述如下：

节点名称（关键字）	父节点	描述	类型	是否必选
Content	Request.Input	当传入的内容为纯文本信息，需要先经过 base64 编码，文本编码前的原文长度不能超过 10000 个 UTF8 编码字符。若超出长度限制，接口将会报错。 注意：目前支持中文、中英混合、阿拉伯数字的检测与审核。如有其他语言需要，请 <a href="#">联系我们</a> 。	String	是
DataId	Request.Input	该字段在审核结果中会返回原始内容，长度限制为512字节。您可以使用该字段对待审核的数据进行唯一业务标识。	String	否
User Info	Request.Input	用户业务字段。	Container	否

Container 节点 UserInfo 的内容：

节点名称（关键字）	描述	类型	是否必选
TokenId	一般用于表示账号信息，长度不超过128字节。	String	否
Nickname	一般用于表示昵称信息，长度不超过128字节。	String	否

DeviceId	一般用于表示设备信息，长度不超过128字节。	String	否
AppId	一般用于表示 App 的唯一标识，长度不超过128字节。	String	否
Room	一般用于表示房间号信息，长度不超过128字节。	String	否
IP	一般用于表示 IP 地址信息，长度不超过128字节。	String	否
Type	一般用于表示业务类型，长度不超过128字节。	String	否
ReceiveTokenId	一般用于表示接收消息的用户账号，长度不超过128字节。	String	否
Gender	一般用于表示性别信息，长度不超过128字节。	String	否
Level	一般用于表示等级信息，长度不超过128字节。	String	否
Role	一般用于表示角色信息，长度不超过128字节。	String	否

Container 类型 Conf 的具体数据描述如下：

节点名称 (关键字)	父节点	描述	类型	是否必选
BizType	Request .Conf	表示审核策略的唯一标识，您可以通过控制台上的审核策略页面，配置您希望审核的场景，如色情、广告、违法等，配置指引： <a href="#">设置公共审核策略</a> 。您可以在控制台上获取到 BizType。BizType 填写时，此条审核请求将按照该审核策略中配置的场景进行审核。BizType 不填写时，将自动使用默认的审核策略。	String	否
Callback	Request .Conf	审核结果可以回调形式发送至您的回调地址，支持以 <code>http://</code> 或者 <code>https://</code> 开头的地址，例如： <code>http://www.callback.com</code> 。当 Input 使用 Content 时，该参数不生效，结果会直接返回。	String	否

Callback Version	Request .Conf	回调内容的结构，有效值：Simple（回调内容包含基本信息）、Detail（回调内容包含详细信息）。默认为 Simple。	String	否
Callback Type	Request .Conf	回调片段类型，有效值：1（回调全部文本片段）、2（回调违规文本片段）。默认为 1。	Integer	否
Freeze	Request .Conf	可通过该字段，设置根据审核结果给出的不同分值，对文本文件进行自动冻结，仅当 <code>input</code> 中审核的文本为 <code>object</code> 时有效。	Container	否

Container 类型 Freeze 的具体数据描述如下：

节点名称（关键字）	父节点	描述	类型	是否必选
PornScore	Request.Conf.Freeze	取值为[0,100]，表示当色情审核结果大于或等于该分数时，自动进行冻结操作。不填写则表示不自动冻结，默认值为空。	Integer	否
AdScore	Request.Conf.Freeze	取值为[0,100]，表示当广告审核结果大于或等于该分数时，自动进行冻结操作。不填写则表示不自动冻结，默认值为空。	Integer	否
IllegalScore	Request.Conf.Freeze	取值为[0,100]，表示当违法审核结果大于或等于该分数时，自动进行冻结操作。不填写则表示不自动冻结，默认值为空。	Integer	否
AbuseScore	Request.Conf.Freeze	取值为[0,100]，表示当谩骂审核结果大于或等于该分数时，自动进行冻结操作。不填写则表示不自动冻结，默认值为空。	Integer	否

其他审核场景的冻结参数，请 [联系服务人员](#) 咨询。

## 响应

### 响应头

此接口仅返回公共响应头部，详情请参见 [公共响应头部](#) 文档。

### 响应体

该响应体返回为 `application/xml` 数据，包含完整节点数据的内容展示如下：

```
<Response>
```

```

<JobsDetail>
  <DataId></DataId>
  <JobId></JobId>
  <State></State>
  <CreationTime></CreationTime>
  <Code>Success</Code>
  <Message>Success</Message>
  <SectionCount></SectionCount>
  <Result>1</Result>
  <ContextText></ContextText>
  <PornInfo>
    <HitFlag></HitFlag>
    <Count></Count>
  </PornInfo>
  <Section>
    <StartByte></StartByte>
    <PornInfo>
      <HitFlag></HitFlag>
      <Score></Score>
      <Keywords></Keywords>
    </PornInfo>
  </Section>
</JobsDetail>
<RequestId></RequestId>
</Response>
    
```

具体的数据内容如下:

节点名称 (关键字)	父节点	描述	类型
Response	无	文本审核返回的具体响应内容。	Container

Container 节点 Response 的内容:

节点名称 (关键字)	父节点	描述	类型
JobsDetail	Response	文本审核的详细信息。	Container
RequestId	Response	每次请求发送时, 服务端将会自动为请求生成一个 ID, 遇到问题时, 该 ID 能更快地协助定位问题。	String

## Container 节点 JobsDetail 的内容:

节点名称 (关键字)	父节点	描述	类型
Code	Response.JobsDetail	错误码, 只有 State 为 Failed 时返回, 详情请查看 <a href="#">错误码列表</a> 。	String
DataId	Response.JobsDetail	请求中添加的唯一业务标识。	String
Message	Response.JobsDetail	错误描述, 只有 State 为 Failed 时返回。	String
JobId	Response.JobsDetail	本次文本审核的任务ID。	String
CreateTime	Response.JobsDetail	文本审核的创建时间。	String
State	Response.JobsDetail	文本审核的状态, 值为 Success (审核成功) 或者 Failed (审核失败)。	String
Content	Response.JobsDetail	本次提交审核的文本内容, 以 Base64 编码形式返回。	String
ContextText	Response.JobsDetail	当启用了文本上下文关联审核能力时, 会返回该字段, 同时返回当前审核的文本内容及关联的文本内容, 以原文形式返回。 注意: 使用上下文关联能力, 在发起文本审核时需要结合 UserInfo 字段来使用, 表示关联的上下文仅属于某个用户 ID, 不同用户 ID 上传的文本内容不会互相关联。 如需开启上下文关联能力, 请 <a href="#">联系服务人员</a> 开通。	String
Label	Response.JobsDetail	该字段用于返回检测结果中所对应的 <b>优先级最高的恶意标签</b> , 表示模型推荐的审核结果, 建议您按照业务所需, 对不同违规类型与建议值进行处理。返回值: <b>Normal</b> : 正常, <b>Porn</b> : 色情, <b>Ads</b> : 广告, 以及其他不安全或不适宜的类型。	String
Result	Response.JobsDetail	该字段表示本次判定的审核结果, 您可以根据该结果, 进行后续的操作; 建议您按照业务所需, 对不同的审核结果进行相应处理。有效值: <b>0</b> (审核正常), <b>1</b> (判定为违规敏感文件), <b>2</b> (疑似敏感, 建议人工复核)。	Integer



Section Count	Response.JobsDetail	审核的文本内容分片数，固定为1。	Integer
PornInfo	Response.JobsDetail	审核场景为色情的审核结果信息。	Container
AdsInfo	Response.JobsDetail	审核场景为广告的审核结果信息。	Container
IllegalInfo	Response.JobsDetail	审核场景为违法的审核结果信息。	Container
AbuseInfo	Response.JobsDetail	审核场景为谩骂的审核结果信息。	Container
Section	Response.JobsDetail	文本审核的具体结果信息。	Container Array
UserInfo	Response.JobsDetail	用户业务字段。	Container
ListInfo	Response.JobsDetail	账号黑白名单结果。	Container

Container 节点 PornInfo, AdsInfo, IllegalInfo, AbuseInfo 的内容:

节点名称 (关键字)	父节点	描述	类型
HitFlag	Response.JobsDetail.*Info	用于返回该审核场景的审核结果，返回值：0：正常。1：确认为当前场景的违规内容。2：疑似为当前场景的违规内容。	Integer
Count	Response.JobsDetail.*Info	命中该审核分类的分片数。	Integer

Container 节点 Section 的内容:

节点名称 (关键字)	父节点	描述	类型
StartByte	Response.JobsDetail.Section	该分片位于文本中的起始位置信息（即10代表第11个utf8文字）。从0开始。	Integer

Label	Response.JobsDetail.Section	该字段用于返回检测结果中所对应的 <b>优先级最高的恶意标签</b> ，表示模型推荐的审核结果，建议您按照业务所需，对不同违规类型与建议值进行处理。返回值： <b>Normal</b> : 正常， <b>Porn</b> : 色情， <b>Ads</b> : 广告，以及其他不安全或不适宜的类型。	String
Result	Response.JobsDetail.Section	该字段表示本次判定的审核结果，您可以根据该结果，进行后续的操作；建议您按照业务所需，对不同的审核结果进行相应处理。有效值： <b>0</b> （审核正常）， <b>1</b> （判定为违规敏感文件）， <b>2</b> （疑似敏感，建议人工复核）。	Integer
PornInfo	Response.JobsDetail.Section	审核场景为 <b>色情</b> 的审核结果信息。	Container
AdsInfo	Response.JobsDetail.Section	审核场景为 <b>广告</b> 的审核结果信息。	Container
IllegalInfo	Response.JobsDetail.Section	审核场景为 <b>违法</b> 的审核结果信息。	Container
AbuseInfo	Response.JobsDetail.Section	审核场景为 <b>谩骂</b> 的审核结果信息。	Container

Container 节点 PornInfo, AdsInfo, IllegalInfo, AbuseInfo 的内容:

节点名称 (关键字)	父节点	描述	类型
HitFlag	Response.JobsDetail.Section.*Info	用于返回该审核场景的审核结果，返回值： <b>0</b> : 正常。 <b>1</b> : 确认为当前场景的违规内容。 <b>2</b> : 疑似为当前场景的违规内容。	Integer
Score	Response.JobsDetail.Section.*Info	该分片中审核的结果分数，分数越高表示越敏感。	Integer
Keywords	Response.JobsDetail.Section.*Info	在当前审核场景下命中的关键词，多关键词以 <code>,</code> 分隔。	String
LibResults	Response.JobsDetail.Section.*Info	该字段用于返回基于风险库识别的结果。注意：未命中风险库中样本时，此字段不返回。	Container Array
SubLabel	Response.JobsDetail.Section.*Info	该字段表示审核命中的具体子标签，例如：Porn 下的 SexBehavior 子标签。注意：该字段可能返回空，表示未命中具体的子标签	String

## Container 节点 LibResults 的内容:

节点名称 (关键字)	父节点	描述	类型
LibType	Response.JobsDetail.Section.*Info.LibResults	命中的风险库类型，取值为1（预设黑白库）和2（自定义风险库）。	Integer
LibName	Response.JobsDetail.Section.*Info.LibResults	命中的风险库名称。	String
Keywords	Response.JobsDetail.Section.*Info.LibResults	命中的库中关键词。该参数可能会有多个返回值，代表命中的多个关键词。	String Array

## Container 节点 UserInfo 的内容:

节点名称 (关键字)	描述	类型	是否必选
TokenId	一般用于表示账号信息，长度不超过128字节。	String	否
Nickname	一般用于表示昵称信息，长度不超过128字节。	String	否
DeviceId	一般用于表示设备信息，长度不超过128字节。	String	否
AppId	一般用于表示 App 的唯一标识，长度不超过128字节。	String	否
Room	一般用于表示房间号信息，长度不超过128字节。	String	否
IP	一般用于表示 IP 地址信息，长度不超过128字节。	String	否
Type	一般用于表示业务类型，长度不超过128字节。	String	否
ReceiveTokenId	一般用于表示接收消息的用户账号，长度不超过128字节。	String	否
Gender	一般用于表示性别信息，长度不超过128字节。	String	否

Level	一般用于表示等级信息，长度不超过128字节。	String	否
Role	一般用于表示角色信息，长度不超过128字节。	String	否

Container 节点 ListInfo 的内容:

节点名称 (关键字)	父节点	描述	类型
ListResults	Response.JobsDetail.ListInfo	命中的所有名单结果。	Container Array

Container 节点 ListResults 的内容:

节点名称 (关键字)	父节点	描述	类型
ListType	Response.JobsDetail.ListInfo.ListResults	命中的名单类型，取值为0（白名单）和1（黑名单）。	Integer
ListName	Response.JobsDetail.ListInfo.ListResults	命中的名单名称。	String
Entity	Response.JobsDetail.ListInfo.ListResults	命中了名单中的哪条内容。	String

### 错误码

该请求操作无特殊错误信息，常见的错误信息请参见 [错误码](#) 文档。

### 实际案例

#### 请求

```
POST /text/auditing HTTP/1.1
Authorization: q-sign-algorithm=sha1&q-ak=*****&q-sign-time=1497530202;1497610202&q-key-time=1497530202;1497610202&q-header-list=&q-url-param-list=&q-signature=*****
Host: examplebucket-1250000000.ci.ap-beijing.myqcloud.com
Content-Length: 166
Content-Type: application/xml
<Request>
```

```
<Input>
  <Content>54uZ5Ye75omL</Content>
</Input>
<Conf>
  <BizType>b81d45f94b91a683255e9a9506f45a11</BizType>
</Conf>
</Request>
```

## 响应

```
HTTP/1.1 200 OK
Content-Type: application/xml
Content-Length: 230
Connection: keep-alive
Date: Thu, 15 Jun 2017 12:37:29 GMT
Server: tencent-ci
x-ci-request-id: NTk0MjdmODlfMjQ4OGY3XzYzYzhf****
<Response>
  <JobsDetail>
    <JobId>vab1ca9fc8a3ed11ea834c525400863904</JobId>
    <Content>54uZ5Ye75omL</Content>
    <State>Success</State>
    <CreationTime>2019-07-07T12:12:12+0800</CreationTime>
    <SectionCount>1</SectionCount>
    <Label>Illegal</Label>
    <Result>2</Result>
    <PornInfo>
      <HitFlag>0</HitFlag>
      <Count>0</Count>
    </PornInfo>
    <Section>
      <StartByte>0</StartByte>
      <Label>Illegal</Label>
      <Result>2</Result>
      <PornInfo>
        <HitFlag>0</HitFlag>
        <Score>0</Score>
        <Keywords/>
      </PornInfo>
    </Section>
  </JobsDetail>
  <RequestId>xxxxxxxxxxxxxxxx</RequestId>
```

```
</Response>
```

# 提交文本审核任务

最近更新时间：2024-11-19 10:39:53

## 功能描述

本接口用于进行文本文件审核，为异步请求方式，您可以通过本接口提交审核任务，然后通过查询文本审核任务接口查询审核结果。该接口支持情况如下：

- 支持审核腾讯云 COS 上的文本文件（仅支持 UTF8 编码和 GBK 编码的内容）。
- 支持审核第三方云存储厂商的文本文件 URL（仅支持 UTF8 编码和 GBK 编码的内容）。
- 支持设置回调地址 Callback 获取检测结果，或通过 [查询文本审核任务结果接口](#) 主动轮询获取审核结果详情。
- 支持识别多种违规场景，包括：色情、违法、广告等场景。
- 支持根据不同的业务场景 [配置自定义的审核策略](#)。

## 授权说明

- 通过子账号使用时，需要授予 `ci:CreateAuditingTextJob` 权限，详情请参见 [数据万象 action](#)。
- 子账号使用异步处理接口时，需要授予 `cam:passrole` 权限，异步处理接口会通过 CAM 的“角色”进行 COS 的资源读写操作，PassRole 权限用于传递角色，具体请查看 [访问管理-写操作-PassRole 接口](#)。

## 服务开通

使用该功能需提前开通数据万象，并绑定存储桶。详情请参见 [绑定存储桶](#)。

## 使用限制

- 使用该接口时，请先确认相关限制条件。详情请参见 [使用限制](#)。
- 不支持审核 COS 上的归档存储类型和深度归档存储类型的文本，如果需要审核此类型文本，请先 [恢复归档文件](#)。
- 大小限制：文件不能超过1MB。
- 文件格式限制：无后缀限制，文件的内容需要是 UTF8 编码和 GBK 编码的。
- 接口默认并发数量：10。
- 字数限制：每 10000 个字符算一次，超出部分按多条计费。
- 语言支持：目前支持中文、中英混合、阿拉伯数字的检测。

## 费用说明

- 每个审核场景单独计费，例如您选择审核色情、广告两种场景，则审核1个文本，计2次审核费用。
- 调用接口会产生 [文本审核费用](#) 和 [COS 读请求费用](#)。
- 如果文本属于 COS 上的低频存储类型，调用审核会产生 [COS 低频数据取回费用](#)。

推荐使用 API Explorer

</> 点击调试

API Explorer 提供了在线调用、签名验证、SDK 代码生成和快速检索接口等能力。您可查看每次调用的请求内容和返回结果以及自动生成 SDK 调用示例。

## 推荐使用 SDK

数据万象 SDK 提供了完整的 Demo、自动集成、计算签名等能力。您可通过 SDK 方便快捷地调用接口。[点此查看 SDK 文档](#)。

## 请求

### 请求示例

```
POST /text/auditing HTTP/1.1
Host: <BucketName-APPID>.ci.<Region>.myqcloud.com
Date: <GMT Date>
Authorization: <Auth String>
Content-Length: <length>
Content-Type: application/xml

<body>
```

#### ⓘ 说明

Authorization: Auth String, 详情请参见 [请求签名](#) 文档。

### 请求头

此接口仅使用公共请求头部, 详情请参见 [公共请求头部](#) 文档。

### 请求体

该请求操作的实现需要有如下请求体:

```
<Request>
  <Input>
    <Object></Object>
    <Url></Url>
    <DataId></DataId>
  </Input>
  <Conf>
```



```

<Callback></Callback>
<CallbackVersion></CallbackVersion>
<CallbackType></CallbackType>
<BizType></BizType>
<Freeze>
  <PornScore></PornScore>
</Freeze>
</Conf>
</Request>
    
```

具体的数据描述如下：

节点名称（关键字）	父节点	描述	类型	是否必选
Request	无	文本审核的具体配置项。	Container	是

Container 类型 Request 的具体数据描述如下：

节点名称（关键字）	父节点	描述	类型	是否必选
Input	Request	需要审核的内容。	Container	是
Conf	Request	审核规则配置。	Container	是

Container 类型 Input 的具体数据描述如下：

节点名称（关键字）	父节点	描述	类型	是否必选
Object	Request.Input	当前 COS 存储桶中的文本文件名称，例如在目录 test 中的文件 test.txt，则文件名称为 test/test.txt，文本文件仅支持 UTF8 编码和 GBK 编码的内容，且文件大小不得超过1MB。	String	否
Url	Request.Input	文本文件的完整链接，例如： <code>https://www.test.com/test.txt</code> 。	String	否
DataId	Request.Input	该字段在审核结果中会返回原始内容，长度限制为512字节。您可以使用该字段对待审核的数据进行唯一业务标识。	String	否

UserInfo	Request.Input	用户业务字段。	Container	否
----------	---------------	---------	-----------	---

Container 节点 UserInfo 的内容:

节点名称 (关键字)	描述	类型	是否必选
TokenId	一般用于表示账号信息, 长度不超过128字节。	String	否
Nickname	一般用于表示昵称信息, 长度不超过128字节。	String	否
DeviceId	一般用于表示设备信息, 长度不超过128字节。	String	否
AppId	一般用于表示 App 的唯一标识, 长度不超过128字节。	String	否
Room	一般用于表示房间号信息, 长度不超过128字节。	String	否
IP	一般用于表示 IP 地址信息, 长度不超过128字节。	String	否
Type	一般用于表示业务类型, 长度不超过128字节。	String	否
ReceiveTokenId	一般用于表示接收消息的用户账号, 长度不超过128字节。	String	否
Gender	一般用于表示性别信息, 长度不超过128字节。	String	否
Level	一般用于表示等级信息, 长度不超过128字节。	String	否
Role	一般用于表示角色信息, 长度不超过128字节。	String	否

Container 类型 Conf 的具体数据描述如下:

节点名称 (关键字)	父节点	描述	类型	是否必选
------------	-----	----	----	------

BizType	Request .Conf	表示审核策略的唯一标识，您可以通过控制台上的审核策略页面，配置您希望审核的场景，如色情、广告、违法等，配置指引： <a href="#">设置公共审核策略</a> 。您可以在控制台上获取到 BizType。BizType 填写时，此条审核请求将按照该审核策略中配置的场景进行审核。BizType 不填写时，将自动使用默认的审核策略。	String	否
Callback	Request .Conf	审核结果可以回调形式发送至您的回调地址，支持以 <code>http://</code> 或者 <code>https://</code> 开头的地址，例如： <code>http://www.callback.com</code> 。当 Input 使用 Content 时，该参数不生效，结果会直接返回。	String	否
CallbackVersion	Request .Conf	回调内容的结构，有效值：Simple（回调内容包含基本信息）、Detail（回调内容包含详细信息）。默认为 Simple。	String	否
CallbackType	Request .Conf	回调片段类型，有效值：1（回调全部文本片段）、2（回调违规文本片段）。默认为 1。	Integer	否
Freeze	Request .Conf	可通过该字段，设置根据审核结果给出的不同分值，对文本文件进行自动冻结，仅当 <code>input</code> 中审核的文本为 <code>object</code> 时有效。	Container	否

Container 类型 Freeze 的具体数据描述如下：

节点名称（关键字）	父节点	描述	类型	是否必选
PornScore	Request.Conf.Freeze	取值为[0,100]，表示当色情审核结果大于或等于该分数时，自动进行冻结操作。不填写则表示不自动冻结，默认值为空。	Integer	否
AdsScore	Request.Conf.Freeze	取值为[0,100]，表示当广告审核结果大于或等于该分数时，自动进行冻结操作。不填写则表示不自动冻结，默认值为空。	Integer	否
IllegalScore	Request.Conf.Freeze	取值为[0,100]，表示当违法审核结果大于或等于该分数时，自动进行冻结操作。不填写则表示不自动冻结，默认值为空。	Integer	否
AbuseScore	Request.Conf.Freeze	取值为[0,100]，表示当谩骂审核结果大于或等于该分数时，自动进行冻结操作。不填写则表示不自动冻结，默认值为空。	Integer	否

其他审核场景的冻结参数，请 [联系服务人员](#) 咨询。

## 响应

### 响应头

此接口仅返回公共响应头部，详情请参见 [公共响应头部](#) 文档。

### 响应体

该响应体返回为 `application/xml` 数据，包含完整节点数据的内容展示如下：

```
<Response>
  <JobsDetail>
    <DataId></DataId>
    <JobId></JobId>
    <State></State>
    <CreationTime></CreationTime>
  </JobsDetail>
  <RequestId></RequestId>
</Response>
```

具体的数据内容如下：

节点名称（关键字）	父节点	描述	类型
Response	无	文本审核返回的具体响应内容。	Container

Container 节点 Response 的内容：

节点名称（关键字）	父节点	描述	类型
JobsDetail	Response	文本审核任务的详细信息。	Container
RequestId	Response	每次请求发送时，服务端将会自动为请求生成一个 ID，遇到问题时，该 ID 能更快地协助定位问题。	String

Container 节点 JobsDetail 的内容：

节点名称 (关键字)	父节点	描述	类型
DataId	Response. JobsDetail	请求中添加的唯一业务标识。	String
JobId	Response. JobsDetail	本次文本审核任务的 ID。	String
State	Response. JobsDetail	文本审核任务的状态，值为 Submitted (已提交审核)、Success (审核成功)、Failed (审核失败)、Auditing (审核中) 其中一个。	String
CreationTime	Response. JobsDetail	文本审核任务的创建时间。	String

## 错误码

该请求操作无特殊错误信息，常见的错误信息请参见 [错误码](#) 文档。

## 实际案例

### 请求

```
POST /text/auditing HTTP/1.1
Authorization: q-sign-algorithm=sha1&q-
ak=*****&q-sign-
time=1497530202;1497610202&q-key-time=1497530202;1497610202&q-header-
list=&q-url-param-list=&q-
signature=*****
Host: examplebucket-1250000000.ci.ap-beijing.myqcloud.com
Content-Length: 166
Content-Type: application/xml
```

```
<Request>
  <Input>
    <Object>a.txt</Object>
    <DataId>123-fdrsg-123</DataId>
  </Input>
  <Conf>
    <Callback>http://callback.com/</Callback>
    <BizType>b81d45f94b91a683255e9a9506f45a11</BizType>
  </Conf>
</Request>
```

## 响应

```
HTTP/1.1 200 OK
Content-Type: application/xml
Content-Length: 230
Connection: keep-alive
Date: Thu, 15 Jun 2017 12:37:29 GMT
Server: tencent-ci
x-ci-request-id: NTk0MjdmODlfMjQ4OGY3XzYzYzhf****
```

```
<Response>
  <JobsDetail>
    <DataId>123-fdrsg-123</DataID>
    <JobId>vab1ca9fc8a3ed11ea834c525400863904</JobId>
    <State>Submitted</State>
    <CreationTime>2019-07-07T12:12:12+0800</CreationTime>
  </JobsDetail>
  <RequestId>xxxxxxxxxxxxxxxx</RequestId>
</Response>
```

# 查询文本审核任务结果

最近更新时间：2024-12-03 16:44:02

## 功能描述

DescribeAuditingTextJob 接口用于查询指定的文本审核任务。

### 说明：

文本审核任务结果保存时效为1个月，您可通过本接口查询近1个月的审核结果。

## 授权说明

通过子账号使用时，需要授予 `ci:DescribeAuditingTextJob` 权限，详情请参见 [数据万象 action](#)。

## 服务开通

使用该功能需提前开通数据万象，并绑定存储桶。详情请参见 [绑定存储桶](#)。

## 使用限制

使用该接口时，请先确认相关限制条件。详情请参见 [使用限制](#)。

推荐使用 API Explorer

[</> 点击调试](#)

API Explorer 提供了在线调用、签名验证、SDK 代码生成和快速检索接口等能力。您可查看每次调用的请求内容和返回结果以及自动生成 SDK 调用示例。

## 推荐使用 SDK

数据万象 SDK 提供了完整的 Demo、自动集成、计算签名等能力。您可通过 SDK 方便快捷地调用接口，[点此查看 SDK 文档](#)。

## 请求

### 请求示例

```
GET /text/auditing/<jobId> HTTP/1.1
Host: <BucketName-APPID>.ci.<Region>.myqcloud.com
Date: <GMT Date>
Authorization: <Auth String>
```

**说明**

Authorization: Auth String, 详情请参见 [请求签名](#) 文档。

**请求头**

此接口仅使用公共请求头部, 详情请参见 [公共请求头部](#) 文档。

**请求体**

该请求无请求体。

**请求参数**

参数名称	描述	类型	是否必选
jobId	要查询的任务 ID, 可通过提交审核任务的响应中获取。	String	是

**响应****响应头**

此接口仅返回公共响应头部, 详情请参见 [公共响应头部](#) 文档。

**响应体**

该响应体返回为 `application/xml` 数据, 包含完整节点数据的内容展示如下:

```
<Response>
  <JobsDetail>
    <Code>Success</Code>
    <Message>Success</Message>
    <DataId></DataId>
    <JobId></JobId>
    <State></State>
    <CreationTime></CreationTime>
    <Object></Object>
    <SectionCount></SectionCount>
    <Result>1</Result>
    <Label></Label>
    <PornInfo>
      <HitFlag></HitFlag>
      <Count></Count>
    </PornInfo>
    <AdsInfo>
      <HitFlag></HitFlag>
    </AdsInfo>
  </JobsDetail>
</Response>
```



```
<Count></Count>
</AdsInfo>
<IllegalInfo>
  <HitFlag></HitFlag>
  <Count></Count>
</IllegalInfo>
<AbuseInfo>
  <HitFlag></HitFlag>
  <Count></Count>
</AbuseInfo>
</Section>
  <StartByte></StartByte>
  <PornInfo>
    <HitFlag></HitFlag>
    <Score></Score>
    <Keywords></Keywords>
  </PornInfo>
  <AdsInfo>
    <HitFlag></HitFlag>
    <Score></Score>
    <Keywords></Keywords>
  </AdsInfo>
  <IllegalInfo>
    <HitFlag></HitFlag>
    <Score></Score>
    <Keywords></Keywords>
  </IllegalInfo>
  <AbuseInfo>
    <HitFlag></HitFlag>
    <Score></Score>
    <Keywords></Keywords>
  </AbuseInfo>
</Section>
</Section>
  <StartByte></StartByte>
  <PornInfo>
    <HitFlag></HitFlag>
    <Score></Score>
    <Keywords></Keywords>
  </PornInfo>
  <AdsInfo>
    <HitFlag></HitFlag>
    <Score></Score>
```

```

        <Keywords></Keywords>
    </AdsInfo>
    <IllegalInfo>
        <HitFlag></HitFlag>
        <Score></Score>
        <Keywords></Keywords>
    </IllegalInfo>
    <AbuseInfo>
        <HitFlag></HitFlag>
        <Score></Score>
        <Keywords></Keywords>
    </AbuseInfo>
</Section>
</JobsDetail>
<RequestId></RequestId>
</Response>

```

具体的数据内容如下：

节点名称（关键字）	父节点	描述	类型
Response	无	保存结果的容器。	Container

Container 节点 Response 的内容：

节点名称（关键字）	父节点	描述	类型
JobsDetail	Response	任务的详细信息。	Container
RequestId	Response	每次请求发送时，服务端将会自动为请求生成一个 ID，遇到问题时，该 ID 能更快地协助定位问题。	String

Container 节点 JobsDetail 的内容：

节点名称（关键字）	父节点	描述	类型
Code	Response.JobsDetail	错误码，只有 State 为 Failed 时返回，详情请查看 <a href="#">错误码列表</a> 。	String
Message	Response.JobsDetail	错误描述，只有 State 为 Failed 时返回。	String

DataId	Response.JobsDetail	该字段在审核结果中会返回原始内容，长度限制为512字节。您可以使用该字段对待审核的数据进行唯一业务标识。	String
JobId	Response.JobsDetail	本次审核任务的 ID。	String
State	Response.JobsDetail	任务的状态，值为 Submitted（已提交审核）、Success（审核成功）、Failed（审核失败）、Auditing（审核中）其中一个。	String
CreateTime	Response.JobsDetail	任务的创建时间。	String
Object	Response.JobsDetail	审核的对象名称，当创建任务使用 Object 时返回。	String
Content	Response.JobsDetail	文本内容的 Base64 编码。当创建任务使用 Content 时返回。	String
SectionCount	Response.JobsDetail	文本审核会将文本进行分段送审，每10000个 utf8 编码字符分一段，该参数表示分段的数量。	Integer
Label	Response.JobsDetail	该字段用于返回检测结果中所对应的 <b>优先级最高的恶意标签</b> ，表示模型推荐的审核结果，建议您按照业务所需，对不同违规类型与建议值进行处理。返回值： <b>Normal</b> ：正常， <b>Porn</b> ：色情， <b>Ads</b> ：广告，以及其他不安全或不适宜的类型。	String
Result	Response.JobsDetail	该字段表示本次判定的审核结果，您可以根据该结果，进行后续的操作；建议您按照业务所需，对不同的审核结果进行相应处理。有效值： <b>0</b> （审核正常）， <b>1</b> （判定为违规敏感文件）， <b>2</b> （疑似敏感，建议人工复核）。	Integer
PornInfo	Response.JobsDetail	审核场景为 <b>色情</b> 的审核结果信息。	Container
AdsInfo	Response.JobsDetail	审核场景为 <b>广告</b> 的审核结果信息。	Container
IllegalInfo	Response.JobsDetail	审核场景为 <b>违法</b> 的审核结果信息。	Container
AbuseInfo	Response.JobsDetail	审核场景为 <b>谩骂</b> 的审核结果信息。	Container
Section	Response.JobsDetail	具体文本分片的审核结果信息。	Container

	bsDetail		er Array
UserInfo	Response.JobDetail	用户业务字段。	Container
ListInfo	Response.JobDetail	审核结果命中业务字段风险库将返回该字段。	Container
ForbidState	Response.JobDetail	若您设置了自动冻结，该字段表示文本文件的冻结状态。0：未冻结，1：已被冻结，2：已转移文件。	Integer

Container 节点 PornInfo, AdsInfo 的内容:

节点名称 (关键字)	父节点	描述	类型
HitFlag	Response.JobDetail.*Info	用于返回该审核场景的审核结果，返回值：0：正常。1：确认为当前场景的违规内容。2：疑似为当前场景的违规内容。	String
Count	Response.JobDetail.*Info	命中该审核分类的分片数。	Integer
Score	Response.JobDetail.*Info	该字段表示审核结果命中审核信息的置信度，取值范围：0（置信度最低）-100（置信度最高），越高代表该内容越有可能属于当前返回审核信息。例如：色情 99，则表明该内容非常有可能属于色情内容。	Integer

Container 节点 Section 的内容:

节点名称 (关键字)	父节点	描述	类型
StartByte	Response.JobDetail.Section	该分片位于文本中的起始位置信息（即10代表第11个utf8文字）。从0开始。	Integer
Label	Response.JobDetail.Section	该字段用于返回检测结果中所对应的 <b>优先级最高的恶意标签</b> ，表示模型推荐的审核结果，建议您按照业务所需，对不同违规类型与建议值进行处理。返回值： <b>Normal</b> : 正常， <b>Porn</b> : 色情， <b>Ads</b> : 广告，以及其他不安全或不适宜的类型。	String
Result	Response.JobDetail.Section	该字段表示本次判定的审核结果，您可以根据该结果，进行后续的操作；建议您按照业务所需，对不同的审核结果进行相应处理。有效值： <b>0</b> （审核正	Integer

		常)，1（判定为违规敏感文件），2（疑似敏感，建议人工复核）。	
PornInfo	Response.JobsDetail.Section	审核场景为色情的审核结果信息。	Container
AdsInfo	Response.JobsDetail.Section	审核场景为广告的审核结果信息。	Container
IllegalInfo	Response.JobsDetail.Section	审核场景为违法的审核结果信息。	Container
AbuseInfo	Response.JobsDetail.Section	审核场景为谩骂的审核结果信息。	Container

Container 节点 PornInfo, AdsInfo, IllegalInfo, AbuseInfo 的内容:

节点名称 (关键字)	父节点	描述	类型
HitFlag	Response.JobsDetail.*Info	用于返回该审核场景的审核结果，返回值：0：正常。1：确认为当前场景的违规内容。2：疑似为当前场景的违规内容。	String
Score	Response.JobsDetail.Section.*Info	该分片中审核的结果分数，取值范围：0（置信度最低）-100（置信度最高），越高代表该内容越有可能属于当前返回审核信息。例如：色情99，则表明该内容非常有可能属于色情内容。	Integer
Keywords	Response.JobsDetail.Section.*Info	在当前审核场景下命中的关键词，多关键词以 , 分隔。	String
LibResults	Response.JobsDetail.Section.*Info	该字段用于返回基于图文风险库识别的结果。注意：未命中风险库中样本时，此字段不返回。	Container Array
SubLabel	Response.JobsDetail.Section.*Info	该字段表示审核命中的具体子标签，例如：Porn 下的 SexBehavior 子标签。注意：该字段可能返回空，表示未命中具体的子标签。	String

Container 节点 LibResults 的内容:

节点名称 (关键字)	父节点	描述	类型
------------	-----	----	----

LibType	Response.JobsDetail.Section.*Info.LibResults	命中的风险库类型，取值为1（预设图文风险库）和2（自定义图文风险库）。	Integer
LibName	Response.JobsDetail.Section.*Info.LibResults	命中的风险库名称。	String
Keywords	Response.JobsDetail.Section.*Info.LibResults	命中的库中关键词。该参数可能会有多个返回值，代表命中的多个关键词。	String Array

**Container 节点 UserInfo 的内容：**

节点名称（关键字）	描述	类型	是否必选
TokenId	一般用于表示账号信息，长度不超过128字节。	String	否
Nickname	一般用于表示昵称信息，长度不超过128字节。	String	否
DeviceId	一般用于表示设备信息，长度不超过128字节。	String	否
AppId	一般用于表示 App 的唯一标识，长度不超过128字节。	String	否
Room	一般用于表示房间号信息，长度不超过128字节。	String	否
IP	一般用于表示 IP 地址信息，长度不超过128字节。	String	否
Type	一般用于表示业务类型，长度不超过128字节。	String	否
ReceiveTokenId	一般用于表示接收消息的用户账号，长度不超过128字节。	String	否
Gender	一般用于表示性别信息，长度不超过128字节。	String	否
Level	一般用于表示等级信息，长度不超过128字节。	String	否
Role	一般用于表示角色信息，长度不超过128字节。	String	否

Container 节点 ListInfo 的内容:

节点名称 (关键字)	父节点	描述	类型
ListResults	Response.JobsDetail.ListInfo	命中的所有业务字段风险库结果。	Container Array

Container 节点 ListResults 的内容:

节点名称 (关键字)	父节点	描述	类型
ListType	Response.JobsDetail.ListInfo.ListResults	命中的业务字段风险库类型, 取值为0 (白库) 和1 (黑库)。	Integer
ListName	Response.JobsDetail.ListInfo.ListResults	命中的业务字段风险库名称。	String
Entity	Response.JobsDetail.ListInfo.ListResults	命中了业务字段风险库中的哪条内容。	String

## 错误码

此接口遵循统一的错误响应和错误码, 详情请参见 [错误码](#) 文档。

## 实际案例

### 请求

```
GET /text/auditing/stb1ca9fc8a3ed11ea834c525400863904 HTTP/1.1
Accept: */*
Authorization: q-sign-algorithm=sha1&q-ak=*****&q-sign-time=1497530202;1497610202&q-key-time=1497530202;1497610202&q-header-list=&q-url-param-list=&q-signature=*****
Host: examplebucket-1250000000.ci.ap-beijing.myqcloud.com
```

### 响应

```
HTTP/1.1 200 OK
Content-Type: application/xml
Content-Length: 666
Connection: keep-alive
```

```
Date: Thu, 15 Jun 2017 12:37:29 GMT
Server: tencent-ci
x-ci-request-id: NTk0MjdmODlfMjQ4OGY3XzYzYzhf****
```

```
<Response>
```

```
<JobsDetail>
```

```
<JobId>st78925397b9de11eba532525400946f76</JobId>
<State>Success</State>
<CreationTime>2021-05-21T10:44:32+08:00</CreationTime>
<Object>test.txt</Object>
<SectionCount>1</SectionCount>
<Label>Illegal</Label>
<Result>1</Result>
<PornInfo>
  <HitFlag>0</HitFlag>
  <Count>0</Count>
</PornInfo>
<AdsInfo>
  <HitFlag>0</HitFlag>
  <Count>0</Count>
</AdsInfo>
<IllegalInfo>
  <HitFlag>0</HitFlag>
  <Count>0</Count>
</IllegalInfo>
<AbuseInfo>
  <HitFlag>0</HitFlag>
  <Count>0</Count>
</AbuseInfo>
<Section>
  <StartByte>0</StartByte>
  <Label>Illegal</Label>
  <Result>1</Result>
  <PornInfo>
    <HitFlag>0</HitFlag>
    <Score>0</Score>
    <Keywords></Keywords>
  </PornInfo>
  <AdsInfo>
    <HitFlag>0</HitFlag>
    <Score>0</Score>
    <Keywords></Keywords>
```



```
</AdsInfo>
<IllegalInfo>
  <HitFlag>0</HitFlag>
  <Score>0</Score>
  <Keywords></Keywords>
</IllegalInfo>
<AbuseInfo>
  <HitFlag>0</HitFlag>
  <Score>0</Score>
  <Keywords></Keywords>
</AbuseInfo>
</Section>
</JobsDetail>
<RequestId>xxxxxxxxxxxxxxxx</RequestId>
</Response>
```

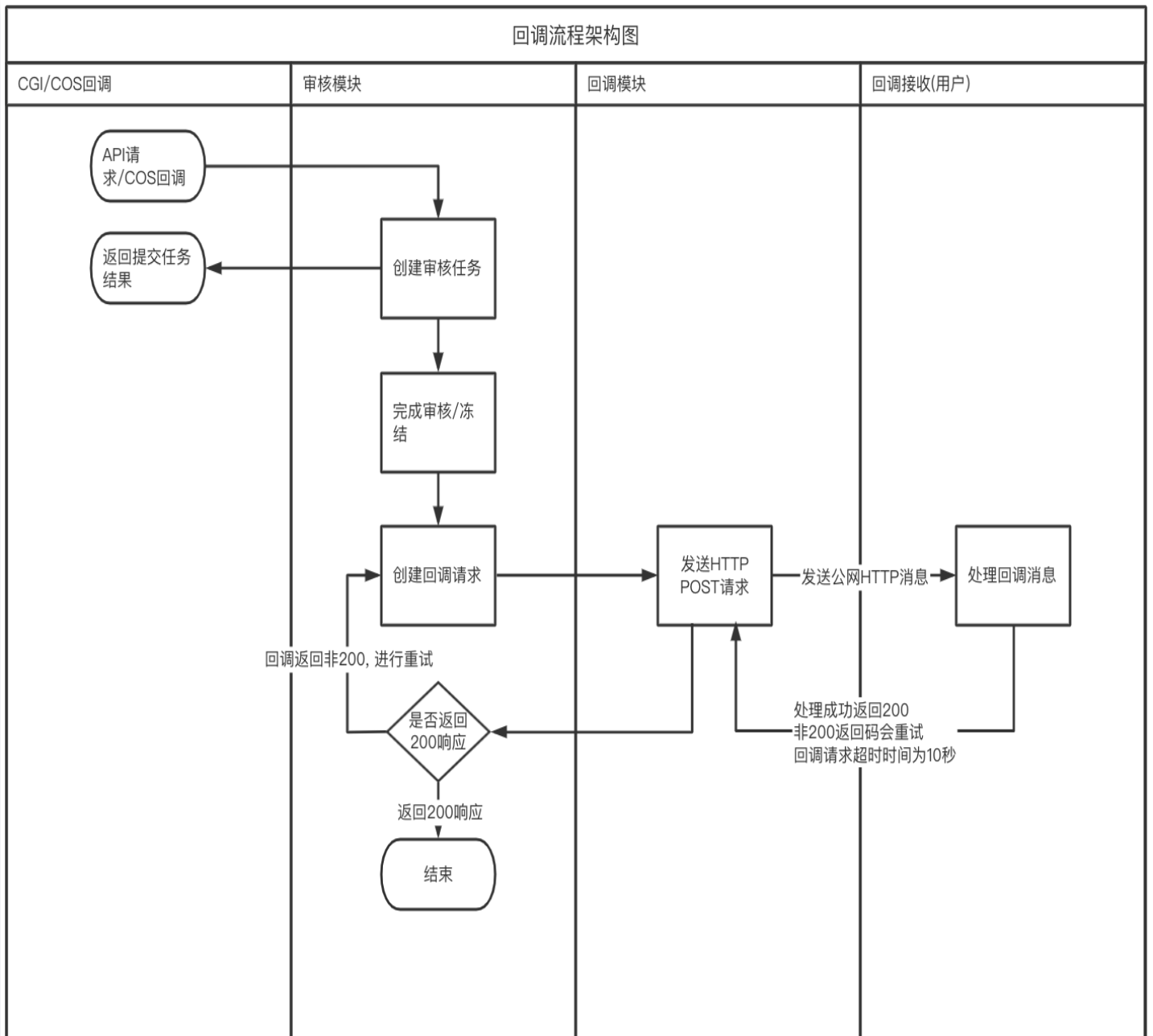
# 文本审核回调内容

最近更新时间：2025-02-28 20:43:42

## 功能描述

若您配置了审核回调地址，在文本审核结束后，后台会将审核结果以 json 形式回调至您的回调地址。您可以通过回调内容，进行后续的文件处理操作。

回调内容分为简洁回调（Simple）和详细回调（Detail）。



## 回调内容说明

### 简洁回调 (Simple)

回调通知为 HTTP 的 POST 方法，含有 X-Ci-Content-Version: Simple 的头部。

该响应体返回为 application/json 数据，包含完整节点数据的内容展示如下：

```
{
  "code": 0,
  "data": {
    "forbidden_status": 0,
    "event": "ReviewText",
    "porn_info": {
      "hit_flag": 0,
      "label": "",
      "count": 0
    },
    "result": 0,
    "trace_id": "test_trace_id",
    "url": "test_url",
    "cos_headers": {
      "x-cos-meta-xx": "xx"
    }
  },
  "message": "Test request when setting callback url"
}
```

具体的数据内容如下：

参数名称	描述	类型
code	错误码，值为0时表示审核成功，非0表示审核失败。详情请查看 <a href="#">内容审核错误码</a> 。	Integer
message	错误描述。	String
data	文本审核结果的详细信息。	Object

data的具体内容如下：

参数名称	描述	类型
------	----	----

trace_id	唯一 ID 标识。如果是通过接口创建的异步任务，则为接口返回的 JobId。	String
url	被审核文本的完整 URL 链接。	String
event	触发的事件，此处固定为 ReviewText。	String
result	该字段表示本次判定的审核结果，您可以根据该结果，进行后续的操作；建议您按照业务所需，对不同的审核结果进行相应处理。有效值： <b>0</b> （审核正常）， <b>1</b> （判定为违规敏感文件）， <b>2</b> （疑似敏感，建议人工复核）。	Integer
forbidden_status	若您设置了自动冻结，该字段表示文本的冻结状态。 <b>0</b> ：未冻结， <b>1</b> ：已被冻结， <b>2</b> ：已转移文件。	Integer
cos_headers	资源上传时设置的自定义 header 内容，若未设置则不返回。	Object
porn_info	审核场景为 <b>涉黄</b> 的审核结果信息。	Object
ads_info	审核场景为 <b>广告引导</b> 的审核结果信息。	Object
abuse_info	审核场景为 <b>谩骂</b> 的审核结果信息。	Object
illegal_info	审核场景为 <b>违法</b> 的审核结果信息。	Object
data_id	提交任务时设置了DataId参数时返回，返回原始内容，长度限制为512字节。	String

xx\_info 的具体内容如下：

参数名称	描述	类型
hit_flag	用于返回该审核场景的审核结果，返回值： <b>0</b> ：正常。 <b>1</b> ：确认为当前场景的违规内容。 <b>2</b> ：疑似为当前场景的违规内容。	Integer
label	命中的关键字。	String
count	命中该审核分类的敏感文本段数。	Integer
score	该字段表示审核结果命中审核信息的置信度，取值范围： <b>0</b> （置信度最低）- <b>100</b> （置信度最高），越高代表该内容越有可能属于当前返回审核信息。例如：色情 99，则表明该内容非常有可能属于色情内容。	Integer

## 详细回调（Detail）

回调通知为 HTTP 的 POST 方法，含有 X-Ci-Content-Version: Detail 的头部。

该响应体返回为 **application/json** 数据，包含完整节点数据的内容展示如下：

```
{
  "EventName": "ReviewText",
  "JobsDetail": {
    "JobId": "xxxxxx",
    "State": "Success",
    "CreationTime": "",
    "Object": "",
    "Label": "Normal",
    "Result": 0,
    "SectionCount": 1,
    "PornInfo": {
      "HitFlag": 0,
      "Count": 0
    },
    "AdsInfo": {
      "HitFlag": 0,
      "Count": 0
    },
    "IllegalInfo": {
      "HitFlag": 0,
      "Count": 0
    },
    "AbuseInfo": {
      "HitFlag": 0,
      "Count": 0
    },
    "Section": [
      {
        "StartByte": 0,
        "Label": "Normal",
        "Result": 0,
        "PornInfo": {
          "HitFlag": 0,
          "Score": 0,
          "Keywords": ""
        },
        "IllegalInfo": {
          "HitFlag": 0,
          "Score": 0,
          "Keywords": ""
        }
      }
    ]
  }
}
```

```

    "AbuseInfo": {
      "HitFlag": 0,
      "Score": 0,
      "Keywords": ""
    },
    "AdsInfo": {
      "HitFlag": 0,
      "Score": 0,
      "Keywords": ""
    }
  },
  "BucketId": "",
  "Region": "ap-chongqing",
  "ForbidState": 0,
  "CosHeaders": {
    "x-cos-meta-id": "xxxxxx"
  }
}

```

具体的数据内容如下：

节点名称（关键字）	描述	类型
JobsDetail	任务的详细结果信息。	Object
EventName	任务的类型，为 <code>ReviewText</code> 。	String

JobsDetail 的具体内容如下：

节点名称（关键字）	描述	类型
Code	错误码，只有 State 为 Failed 时返回。详情请查看 <a href="#">错误码列表</a> 。	String
Message	错误描述，只有 State 为 Failed 时返回。	String
JobId	本次文本审核任务的 ID。	String
DataId	提交任务时设置了DataId参数时返回，返回原始内容，长度限制为512字节。	String

State	审核任务的状态，值为 Submitted（已提交审核）、Success（审核成功）、Failed（审核失败）、Auditing（审核中）其中一个。	String
Creation Time	审核任务的创建时间。	String
Object	被审核的文本文件的名称，创建任务使用 Object 时返回。	String
Content	本次审核的文本内容的 Base64 编码，当创建任务使用 Content 时返回。	String
Label	该字段用于返回检测结果中所对应的 <b>优先级最高的恶意标签</b> ，表示模型推荐的审核结果，建议您按照业务所需，对不同违规类型与建议值进行处理。返回值： <b>Normal</b> ：正常， <b>Porn</b> ：色情， <b>Ads</b> ：广告， <b>Illegal</b> ：违法， <b>Abuse</b> ：谩骂。	String
Result	该字段表示本次判定的审核结果，您可以根据该结果，进行后续的操作；建议您按照业务所需，对不同的审核结果进行相应处理。有效值： <b>0</b> （审核正常）， <b>1</b> （判定为违规敏感文件）， <b>2</b> （疑似敏感，建议人工复核）。	Integer
PornInfo	审核场景为 <b>涉黄</b> 的审核结果信息。	Object
AdsInfo	审核场景为 <b>广告引导</b> 的审核结果信息。	Object
IllegalInfo	审核场景为 <b>违法</b> 的审核结果信息。	Object
AbuseInfo	审核场景为 <b>谩骂</b> 的审核结果信息。	Object
Section Count	文本审核会将文本进行分段送审，每10000个 utf8 编码字符分一段，该参数表示分段的数量。	Integer
Section	文本内容每一段的审核结果。	Array
BucketId	创建的审核任务所属的存储桶名称。	String
Region	存储桶所在的地域。	String
ForbidState	若您设置了自动冻结，该字段表示文本的冻结状态。0：未冻结，1：已被冻结，2：已转移文件。	Integer
CosHeaders	资源上传到 COS 时设置的自定义 Header 内容，如果未设置则不返回。map 结构，key 为自定义 Header 的名称，value 为内容。	Object
UserInfo	用户业务字段。	Container

ListInfo	审核结果命中了业务字段风险库，将返回该字段。	Container
----------	------------------------	-----------

PornInfo, AdsInfo, IllegalInfo, AbuseInfo 的具体内容如下：

节点名称 (关键字)	描述	类型
HitFlag	用于返回该审核场景的审核结果，返回值：0：正常。1：确认为当前场景的违规内容。2：疑似为当前场景的违规内容。	Integer
Count	命中该审核分类的文本段数。	Integer
Score	该字段表示审核结果命中审核信息的置信度，取值范围：0（置信度最低）-100（置信度最高），越高代表该内容越有可能属于当前返回审核信息。例如：色情 99，则表明该内容非常有可能属于色情内容。	Integer

Section 的具体内容如下：

节点名称 (关键字)	描述	类型
Start Byte	该分片位于文本中的起始位置信息（即10代表第11个utf8文字）。从0开始。	Integer
Label	该字段用于返回检测结果中所对应的 <b>优先级最高的恶意标签</b> ，表示模型推荐的审核结果，建议您按照业务所需，对不同违规类型与建议值进行处理。返回值： <b>Normal</b> ：正常， <b>Porn</b> ：色情， <b>Ads</b> ：广告， <b>Illegal</b> ：违法， <b>Abuse</b> ：谩骂。	String
Result	该字段表示本次判定的审核结果，您可以根据该结果，进行后续的操作；建议您按照业务所需，对不同的审核结果进行相应处理。有效值： <b>0</b> （审核正常）， <b>1</b> （判定为违规敏感文件）， <b>2</b> （疑似敏感，建议人工复核）。	Integer
PornInfo	审核场景为 <b>涉黄</b> 的审核结果信息。	Object
AdsInfo	审核场景为 <b>广告引导</b> 的审核结果信息。	Object
IllegalInfo	审核场景为 <b>违法</b> 的审核结果信息。	Object
AbuseInfo	审核场景为 <b>谩骂</b> 的审核结果信息。	Object



Section 中的 PornInfo, AdsInfo, IllegalInfo, AbuseInfo 的具体内容如下:

节点名称 (关键字)	描述	类型
HitFlag	用于返回该审核场景的审核结果, 返回值: 0: 正常。1: 确认为当前场景的违规内容。2: 疑似为当前场景的违规内容。	Integer
Score	该字段表示审核结果命中审核信息的置信度, 取值范围: 0 (置信度最低) -100 (置信度最高), 越高代表该内容越有可能属于当前返回审核信息。通常[0,60]分可以认为图片属于正常, [61,90]分表示图片疑似敏感, [91,100]分表示图片为敏感的。例如: 色情 99, 则表明该内容非常有可能属于色情内容。	Integer
Keywords	在当前审核场景下命中的关键词, 多关键词以 , 分割。	String
LibResults	该字段用于返回基于图文风险库识别的结果。注意: 未命中风险库中样本时, 此字段不返回。	Container Array
SubLabel	该字段表示审核命中的具体子标签, 例如: Porn 下的 SexBehavior 子标签。注意: 该字段可能返回空, 表示未命中具体的子标签。	String

Container 节点 LibResults 的内容:

节点名称 (关键字)	描述	类型
LibType	命中的风险库类型, 取值为1 (预设图文风险库) 和2 (自定义图文风险库)。	Integer
LibName	命中的风险库名称。	String
Keywords	命中的库中关键词。该参数可能会有多个返回值, 代表命中的多个关键词。	String Array

Container 节点 UserInfo 的内容:

节点名称 (关键字)	描述	类型	是否必选
TokenId	一般用于表示账号信息, 长度不超过128字节。	String	否
Nickname	一般用于表示昵称信息, 长度不超过128字节。	String	否

DeviceId	一般用于表示设备信息，长度不超过128字节。	String	否
AppId	一般用于表示 App 的唯一标识，长度不超过128字节。	String	否
Room	一般用于表示房间号信息，长度不超过128字节。	String	否
IP	一般用于表示 IP 地址信息，长度不超过128字节。	String	否
Type	一般用于表示业务类型，长度不超过128字节。	String	否
ReceiveTokenId	一般用于表示接收消息的用户账号，长度不超过128字节。	String	否
Gender	一般用于表示性别信息，长度不超过128字节。	String	否
Level	一般用于表示等级信息，长度不超过128字节。	String	否
Role	一般用于表示角色信息，长度不超过128字节。	String	否

Container 节点 ListInfo 的内容:

节点名称 (关键字)	描述	类型
ListResults	命中的所有业务字段风险库结果。	Container Array

Container 节点 ListResults 的内容:

节点名称 (关键字)	描述	类型
ListType	命中的业务字段风险库类型，取值为0（白库）和1（黑库）。	Integer
ListName	命中的业务字段风险库名称。	String
Entity	命中了业务字段风险库中的哪条内容。	String

## 实际案例

### 案例一：简洁回调 (Simple)

```
{
  "code": 0,
  "data": {
    "event": "ReviewText",
    "forbidden_status": 0,
    "porn_info": {
      "hit_flag": 0,
      "label": "",
      "count": 0
    },
    "result": 0,
    "trace_id": "ixzt90jl2dfscxxxxxxxxxxxxxxxxxxxx",
    "url": "https://examplebucket-1250000000.cos.ap-
shanghai.myqcloud.com/test.txt",
    "cos_headers": {
      "x-cos-meta-id": "xxxxxx"
    }
  },
  "message": "success"
}
```

## 案例二：详细回调 (Detail)

```
{
  "EventName": "ReviewText",
  "JobsDetail": {
    "JobId": "xxxxxx",
    "State": "Success",
    "CreationTime": "2021-08-10T21:01:08+08:00",
    "Object": "1.txt",
    "Label": "Normal",
    "Result": 0,
    "SectionCount": 1,
    "PornInfo": {
      "HitFlag": 0,
      "Count": 0
    },
    "AdsInfo": {
      "HitFlag": 0,
      "Count": 0
    },
    "Section": [
```

```
{
  "StartByte": 0,
  "Label": "Normal",
  "Result": 0,
  "PornInfo": {
    "HitFlag": 0,
    "Score": 0,
    "Keywords": ""
  },
  "AdsInfo": {
    "HitFlag": 0,
    "Score": 0,
    "Keywords": ""
  }
},
],
"BucketId": "examplebucket-1250000000",
"Region": "ap-chongqing",
"ForbidState": 0,
"CosHeaders": {
  "x-cos-meta-id": "xxx"
}
}
```

# 文本审核结果反馈

最近更新时间：2024-11-19 10:39:53

## 功能描述

您可通过本接口反馈与预期不符的审核结果，例如色情文本被审核判定为正常或正常文本被判定为色情时可通过该接口直接反馈。

本接口不会直接修改审核结果，您反馈的错误审核结果将在后台进行确认，并在后续的审核任务中生效。

## 授权说明

通过子账号使用时，需要授予 `ci:ReportBadCase` 权限，详情请参见 [数据万象 action](#)。

## 服务开通

使用该功能需提前开通数据万象，并绑定存储桶。详情请参见 [绑定存储桶](#)。

## 使用限制

使用该接口时，请先确认相关限制条件。详情请参见 [使用限制](#)。

## 推荐使用 SDK

数据万象 SDK 提供了完整的 Demo、自动集成、计算签名等能力。您可通过 SDK 方便快捷地调用接口。 [点此查看 SDK 文档](#)。

## 请求

### 请求示例

```
POST /report/badcase HTTP/1.1
Host: <BucketName-APPID>.ci.<Region>.myqcloud.com
Date: <GMT Date>
Authorization: <Auth String>
Content-Length: <length>
Content-Type: application/xml

<body>
```

#### ⓘ 说明

Authorization: Auth String，详情请参见 [请求签名](#) 文档。

## 请求头

此接口仅使用公共请求头部，详情请参见 [公共请求头部](#) 文档。

## 请求体

该请求操作的实现需要有如下请求体。

```
<Request>
  <ContentType></ContentType>
  <JobId></JobId>
  <ModerationTime></ModerationTime>
  <Text></Text>
  <SuggestedLabel></SuggestedLabel>
  <Label></Label>
</Request>
```

具体的数据描述如下：

节点名称（关键字）	父节点	描述	类型	是否必选
Request	无	反馈审核错误的 具体参数	Container	是

Container 类型 Request 的具体数据描述如下：

节点名称（关键字）	父节点	描述	类型	是否必选
ContentType	Request	需要反馈的数据类型，错误文本样本取值为1。	Integer	是
Text	Request	文本类型的样本，需要填写 base64 的文本内容，ContentType 为1时必填。	String	否
Label	Request	数据万象审核判定的审核结果标签，例如 Porn。	String	是
SuggestedLabel	Request	您自己期望的正确审核结果的标签，例如期望是正常，则填 Normal。	String	是
JobId	Request	该数据样本对应的审核任务 ID，有助于定位审核记录。	String	否

Moderation Time	Request	该数据样本之前审核的时间，有助于定位审核记录。 格式为 2021-08-07T12:12:12+08:00	String	否
-----------------	---------	--	--------	---

## 响应

### 响应头

此接口仅返回公共响应头部，详情请参见 [公共响应头部](#) 文档。

### 响应体

该响应体返回为 `application/xml` 数据，包含完整节点数据的内容展示如下：

```
<Response>
  <RequestId></RequestId>
</Response>
```

具体的数据内容如下：

节点名称（关键字）	父节点	描述	类型
Response	无	返回的具体响应内容	Container

Container 节点 Response 的内容：

节点名称（关键字）	父节点	描述	类型
RequestId	Response	每次请求发送时，服务端将会自动为请求生成一个 ID，遇到问题时，该 ID 能更快地协助定位问题	String

### 错误码

该请求操作无特殊错误信息，常见的错误信息请参见 [错误码](#) 文档。

## 实际案例

### 请求

```
POST /report/badcase HTTP/1.1
Authorization: q-sign-algorithm=sha1&q-ak=*****&q-sign-time=1497530202;1497610202&q-key-time=1497530202;1497610202&q-header-
```

```
list=&q-url-param-list=&q-  
signature=*****  
Host: examplebucket-1250000000.ci.ap-beijing.myqcloud.com  
Content-Length: 66  
Content-Type: application/xml  
<Request>  
  <ContentType>1</ContentType>  
  <Text>6L+Z5piv5Li65LuA5LmI</Text>  
  <Label>Porn</Label>  
  <SuggestedLabel>Normal</SuggestedLabel>  
</Request>
```

## 响应

```
HTTP/1.1 200 OK  
Content-Type: application/xml  
Content-Length: 230  
Connection: keep-alive  
Date: Thu, 15 May 2022 12:37:29 GMT  
Server: tencent-ci  
x-ci-request-id: NTk0MjdmODlfMjQ4OGY3XzYzYzhf****  
  
<Response>  
  <RequestId>xxxxxxxxxxxxxxxx</RequestId>  
</Response>
```



# 错误码

最近更新时间：2024-07-15 16:58:01

## 功能说明

图片下载失败时，返回包 Headers 中的 X-ErrNo 为错误码字段，请参考下表进行处理。

## 错误码列表

### 下载时处理错误码

错误码	说明	处理措施
-103	无效的请求；请求报文无法识别。	请检查请求内容。
-104	无效的 APPID，URL 中包含的 APPID 无效，或者域名没有和 APPID 绑定。	请检查 APPID 是否正确。
-105	无效的样式名，URL 中指定的样式名或者别名没有配置。	请检查样式配置或样式名内容。
-106	无效的 URL，URL 格式不符合格式要求。	请检查 URL 格式。
-107	无效的 Host 头域。	请检查 Host 是否正确。
-108	无效的 Referer。	请检查相关 Referer 配置。
-109	无效的样式名 ID。没有找到该样式名对应的图片。可能是上传该图片后，新增的样式名，因此图片上传时不能生成该样式名对应的数据。	-
-110	该图片在黑名单中。	-
-120	回源到源站获取数据时，源站返回的数据有异常，无法正常获取到图片数据。	请检查源站数据。
-124	下载偏移错误。HTTP 请求的 Range 断点续传偏移量可能设置错误。	请检查断点续传偏移量的相关配置。
-154	原图保护机制禁止该 URL 下载。	请使用样式访问。

-156	强制执行302流程。	-
-162	业务配置为欠费，禁止下载图片。	请及时充值。
-163	业务配置不存在。	请检查相关配置项。
-164	热图下载，限制。	请降低请求频率，或 <a href="#">提交工单</a> 联系我们处理。
-165	攻击性下载请求，限制。	-
-166	消息格式错误。	-
-167	文件太大，无法支持图片下载。	请降低图片大小。
-168	文件太大，无法支持图片下载。	请降低图片大小。
-441	图片格式不符，无法进行压缩。	请使用数据万象支持的图片格式进行图片处理操作。具体支持格式为 jpg、bmp、gif、png、webp。
-442	图片超过限制大小。	请将图片长宽限制在9999像素以内。
-443	图片格式不满足处理限制	请使用支持的图片格式进行处理，详情请参见 <a href="#">规则与限制</a>
-447	图片分辨率超出限制或动图帧数过多。	请将图片长宽限制在9999像素以内（动图请限制帧数）。
-901	压缩超时。	-
-902	回源超时，镜像存储功能把请求转发到开发商源站，但没有收到响应，超时了。	请检查源站数据或回源配置。
-5062	图片涉嫌违禁。	请检查图片内容是否违规。
-6101	图片不存在、图片没有上传或者图片已经删除。	请检查请求源数据。
-29033	下载请求无有效的 range。	-
-29034	下载的 offset 大于文件 size。	-
-29214	触发频控。	请降低请求频率，或 <a href="#">提交工单</a> 联系我们处理。
-40168	原图为空数据。	请检查请求源数据。
-46152	非法的 bucketName。	请检查存储桶名称是否正确。
-46154	非法的 APPID。	请检查 APPID 是否正确。

-46614	文件尚未上传完成，禁止下载。	请等待文件上传成功后请求。
-46617	命中黑名单。	请检查图片内容是否违规。
-46618	签名校验失败。	请检查签名是否准确。
-46619	签名过期。	请更新签名。
-46620	Bucket 被封禁。	您的 Bucket 已被封禁，请 <a href="#">提交工单</a> 联系我们处理。
-46621	文件被封禁。	您的资源已被封禁，请 <a href="#">提交工单</a> 联系我们处理。
-46627	用户目前在黑名单中。	您的账号已被封禁，请 <a href="#">提交工单</a> 联系我们处理。
-46628	文件不存在。	请确认请求下载的文件是否真实存在。
-46642	APPID 不存在。	请检查 APPID 是否正确。
-46646	文件已封禁。	文件已被封禁，请检查文件内容是否违规。

## 持久化处理错误码

错误码	说明	处理措施
-60998	图片处理参数无效。	请检查图片处理规则是否正确。
-60997	图片处理规则过多。	持久化处理当前最多支持五条规则，请控制在五条以内。
-60996	文件太大，无法处理。	请将文件控制在32MB以内。
-60987	图片获取失败。	请检查图片 URL。
-60983	无效的 Host。	请检查 Host。
-60972	无效地域。	请检查请求地域是否支持数据万象服务。数据万象现有地域详见 <a href="#">地域与域名</a> 。
-60967	图片样式不存在。	请检查图片样式。
-60957	样式数量超过上限。	当前样式数量上限为100条，如需更多样式请联系我们。
-60955	无效的 URL。	请检查 URL 是否正确。
-60950	未指定文件。	请在请求中指定需要处理的文件。

-60949	请求频率过高。	请放缓请求频率。如有需要请联系我们提升频率限制。
-60948	账号涉嫌违规。	您的 APPID 已被封禁，请 <a href="#">提交工单</a> 联系我们处理。
-60938	签名信息不完整。	请检查签名信息中的必选项。
-60936	请求被拒绝。	AccessDenied。
-60932	签名错误。	签名无效，请检查签名信息是否匹配。
-62999	无效的图片格式。	请检查图片格式是否正确。

其他透传自 COS 下载侧错误码详见 [COS 错误码](#)。