

云数据库 SQL Server

快速入门



腾讯云

【版权声明】

©2013–2025 腾讯云版权所有

本文档（含所有文字、数据、图片等内容）完整的著作权归腾讯云计算（北京）有限责任公司单独所有，未经腾讯云事先明确书面许可，任何主体不得以任何形式复制、修改、使用、抄袭、传播本文档全部或部分内容。前述行为构成对腾讯云著作权的侵犯，腾讯云将依法采取措施追究法律责任。

【商标声明】



及其它腾讯云服务相关的商标均为腾讯云计算（北京）有限责任公司及其关联公司所有。本文档涉及的第三方主体的商标，依法由权利人所有。未经腾讯云及有关权利人书面许可，任何主体不得以任何方式对前述商标进行使用、复制、修改、传播、抄录等行为，否则将构成对腾讯云及有关权利人商标权的侵犯，腾讯云将依法采取措施追究法律责任。

【服务声明】

本文档意在向您介绍腾讯云全部或部分产品、服务的当时的相关概况，部分产品、服务的内容可能不时有所调整。您所购买的腾讯云产品、服务的种类、服务标准等应由您与腾讯云之间的商业合同约定，除非双方另有约定，否则，腾讯云对本文档内容不做任何明示或默示的承诺或保证。

【联系我们】

我们致力于为您提供个性化的售前购买咨询服务，及相应的技术售后服务，任何问题请联系 4009100100或 95716。

文档目录

快速入门

创建 SQL Server 实例

连接 SQL Server 实例

连接实例场景

从 Windows 云服务器连接 SQL Server 实例

从本地连接 SQL Server 实例

管理 SQL Server 实例

快速入门

创建 SQL Server 实例

最近更新时间：2025-06-05 17:08:11

操作场景

本文为您介绍通过云数据库 SQL Server 控制台创建实例的操作。

前提条件

已 [注册腾讯云](#) 账号，并 [实名认证](#)。

操作步骤

1. 登录 [SQL Server 购买页](#)，依次完成[选择基础配置](#)、[设置网络和数据库](#)、[确认配置信息](#)步骤，阅读并同意服务条款，确认无误后，单击[立即购买](#)。

步骤一：选择基础配置

在选择基础配置步骤中，您可设置实例的基础配置和规格配置项，具体设置项如下。

基础配置

- 计费模式：支持包年包月和按量计费。
- 地域：选择实例部署的地域，为了降低访问时延、提高下载速度，建议您选择最靠近您客户的地域。
- 可用区：选择所选地域内的可用区，支持选择随机可用区，系统随机分配。
- 实例架构：支持单节点、双节点、多节点。
- 存储类型：
 - 选择单节点架构时，存储类型支持选择高性能云盘、SSD 云硬盘、通用型 SSD 云硬盘、增强型 SSD 云硬盘。

❗ 说明：

国内地区，单节点实例如有 SSD 云硬盘磁盘类型的业务需要，请 [提交工单](#) 申请。

- 选择双节点架构时，存储类型支持选择增强型 SSD 云硬盘、通用型 SSD 云硬盘、高性能本地 SSD。
 - 选择多节点架构时，存储类型支持选择增强型 SSD 云硬盘、通用型 SSD 云硬盘。
 - 详细了解各存储类型的说明和适用场景，请参见 [存储类型](#)。
- 数据库版本：支持 SQL Server 2008 R2，SQL Server 2012、SQL Server 2014、SQL Server 2016、SQL Server 2017、SQL Server 2019 Enterprise 和 Standard 版本，支持 SQL Server 2022 Enterprise，不同实例架构对应支持的数据库版本请以购买页为准。
- 磁盘加密：选择上海地域、存储类型为云硬盘、数据库版本为 SQL Server 2019/2022 Enterprise 的实例在 [申请开白](#) 后可以使用磁盘加密功能。其他地域和版本暂不支持磁盘加密，如需支持，请 [提交工单](#) 申请。申

请使用磁盘加密后，磁盘加密字段才会显示。

- 密钥来源：当开启磁盘加密时，此项显示，当前默认密钥来源为**由腾讯云提供**。
- 备节点数量：实例架构选择为多节点后，请设置备节点数量，支持设置范围为2 - 5个，选择为单节点、双节点时无需设置备节点数量。
- 多可用区部署：实例架构选择为双节点、多节点时，此项显示。多节点架构时，此项仅能选择为是。
 - 选择是，表示设置多可用区部署，需在下一步选择备可用区，支持为每一个备节点设置备可用区。温馨提示，备节点可用区相同，不具备可用区级容灾能力，请选择不同的备可用区。
 - 选择否，表示不进行多可用区部署。目前仅上海、北京、广州、中国香港地域支持选择多可用区域，多可用区是在单可用区的级别上，将同一地域的多个单可用区组合成的物理区域，可保护数据库，以防数据库实例发生故障或可用区中断。
- 备可用区：选择多可用区部署后，需要选择备可用区，具体以实际可选资源为准。

规格配置

- 类型：支持独享型。
- 筛选：快捷筛选所需实例的 CPU 和内存，默认选中全部 CPU、全部内存。
- 已选实例：显示已选实例的规格信息，包括规格类型及规格。
- 实例规格：显示实例的规格类型、CPU、内存、支持可用区、规格参考费用。
- 存储空间：选择所需磁盘容量。

步骤二：设置网络和数据库

- 网络：支持私有网络，连通性检测请参见 [网络环境](#)，VPC 网络和子网均支持模糊搜索。

❗ 说明：

- 建议云服务器和云数据库是在同一账号，且同一个私有网络内（保障同一个地域，不限可用区）。
- 子网是私有网络的一个网络空间，为逻辑概念，同一私有网络下可以创建不同可用区的子网，同一私有网络下不同可用区的子网默认可以内网互通，即使您选择同一地域下其他可用区的子网，实际业务连接访问为就近逻辑，也不会增加网络时延。

- 安全组：一种有状态的包含过滤功能的虚拟防火墙，用于设置单台或多台云数据库的网络访问控制，是腾讯云提供的重要的网络安全隔离手段。

❗ 说明：

支持新建安全组或者选择已有安全组，支持多选和模糊搜索。

- 实例名：支持立即为实例命名或者创建后再命名。
- 系统时区：默认支持 China Standard Time（北京时间）。
 - 若购买双节点本地盘实例，要修改系统时区需先 [提交工单](#) 申请。
 - 若购买单节点云盘、双节点云盘或多节点云盘实例，则无需申请，可直接修改。

- 字符集排序规则：实例字符集为系统数据提供排序规则，即区分大小写属性和重音属性。默认支持 Chinese_PRC_CI_AS。
 - 若购买双节点本地盘实例，要修改字符集规则需先 [提交工单](#) 申请。
 - 若购买单节点云盘、双节点云盘或多节点云盘实例，则无需申请，可直接修改。
- 所属项目：云数据库 SQL Server 支持将实例分配至不同的项目进行管理，支持模糊搜索项目名称更快选取项目。
- 标签：便于分类管理实例资源。支持添加多个标签。
- 维护周期和维护时间：为保证云数据库 SQL Server 实例的稳定性，后台系统会不定期在维护时间内对实例进行维护操作。建议对业务实例设置自己可接受的维护时间，一般设置在业务低峰期，将对业务的影响降到最低，维护周期最多支持选择7个。

步骤三：确认配置信息

显示步骤一、步骤二的实例配置详情，如需修改，可直接单击**编辑**，确认无误后完成自动续费设置，阅读勾选服务条款，单击**立即购买**。

- 自动续费（计费模式为包年包月时可设置自动续费）：勾选后账户余额足够时，根据所选购时长，设备到期后会按月或按年自动续费。
 - 购买时长1 - 11个月：自动续费周期为1个月，设备到期后会按月自动续费。
 - 购买时长1 - 5年：自动续费周期为1年，设备到期后会按年自动续费，并且享受自动续费折扣。
- 服务条款：《[云数据库服务条款](#)》、《[服务等级协议](#)》、《[退费说明](#)》。

2. 购买后返回 [实例列表](#)，查看创建的实例，待运行状态显示为**运行中**，表示实例创建成功。

新建数据库实例

新建商业智能服务器

new

重启

续费

更多操作

多个关键字用竖线“|”分隔，多个过滤标签用回车键分隔

🔍

⚙️

🔄

🔽

<input type="checkbox"/> 实例 ID / 名称	运行状态	所属项目	架构	版本	配置	所属网络	可用区	内网地址	计费模式	标签	操作
<input type="checkbox"/> mssql- <div></div>	<div>📶</div> <div>运行中</div>	默认项目	双节点 (本地盘)	SQL Server 2019 Enterprise	1核 4GB/150GB 高性能本地SSD 独享型	<div>-</div> <div>3</div>	北京七区	192.168.1.6 :1433	按量计费	<div></div>	<div>管理</div> <div>配置调整</div> <div>更多</div>

创建账号

1. 在 [实例列表](#)，单击**实例 ID** 或**操作列的管理**，进入实例管理页面。
2. 在实例管理页面，选择**账号管理** > **创建账号**，在弹出的对话框填写相关信息，确认无误后单击**确定**。

❗ 说明：

此账号名和密码在连接 SQL Server 云数据库时使用，请妥善保管。

创建数据库

1. 在 [实例列表](#)，单击**实例 ID** 或**操作列的管理**，进入实例管理页面。
2. 在实例管理页面，选择**数据库管理** > **创建数据库**，在弹出的对话框填写相关信息，确认无误后单击**确定**。
 - 数据库名称：由字母、数字、下划线组成，字母开头，最长32个字符。
 - 支持字符集：选择该库采用的字符集，目前已支持大多数原生字符集。

- 授权账号：可以针对已有账号对该库进行授权，如未创建账号，可参见 [创建账号](#)。
- 备注说明：输入备注说明，最多256个字符。

相关 API

API	描述
创建实例	接口（CreateDBInstances）用于创建实例。
创建基础版实例	接口（CreateBasicDBInstances）用于创建 SQL server 基础版实例。
创建高可用实例(云服务器版本)	接口（CreateCloudDBInstances）用于创建高可用实例(云服务器版本)。
查询售卖地域	接口（DescribeRegions）用于查询售卖地域信息。
查询售卖可用区	接口（DescribeZones）用于查询当前可售卖的可用区信息。
查询售卖规格配置	接口（DescribeProductConfig）用于查询售卖规格配置。
查询售卖规格状态信息	接口（DescribeSpecSellStatus）用于查询售卖规格状态信息，其中包括售卖状态，参考价格等(实际价格以询价接口为准)。
查询申请实例价格	接口（InquiryPriceCreateDBInstances）用于查询申请实例价格。
查询订单信息	接口（DescribeOrders）用于查询订单信息。
根据订单号查询对应的实例 ID	接口（DescribeInstanceByOrders）用于根据订单号查询资源 ID。

连接 SQL Server 实例

连接实例场景

最近更新时间：2025-07-08 17:32:52

本文介绍在 Windows 云服务器中或 Windows 本地通过 SQL Server Management Studio (SSMS) 连接到 SQL Server 实例的几种场景及连接方式，具体操作步骤详见 [从 Windows 云服务器连接 SQL Server 实例](#)、[从本地连接 SQL Server 实例](#)。

从 Windows 云服务器 CVM 连接云数据库 SQL Server

场景一

CVM 和 SQL Server 属于同一个腾讯云主账号，位于同一个地域，网络类型都是 VPC 且处于同一个 VPC 内或网络类型都是基础网络。

举例：例如账号1下，广州 VPC1 中的子网 A 下的 CVM 和 账号1下，广州 VPC1 中的子网 B 下的 SQL Server。

连接方式：通过内网连接。

场景二

CVM 和 SQL Server 属于同一个腾讯云主账号，位于同一个地域，但处于不同 VPC 内。

举例：例如账号1下，广州 VPC1 中的子网 A 下的 CVM 和广州 VPC2 中的子网 B 下的 SQL Server。

连接方式：推荐通过 [云联网](#) 连接。

场景三

CVM 和 SQL Server 属于同一个腾讯云主账号，但位于不同地域。

举例：例如账号1下，广州 VPC1 中的子网 A 下的 CVM 和北京 VPC2 中的子网 B 下的 SQL Server。

连接方式：推荐通过 [云联网](#) 连接。

场景四

CVM 和 SQL Server 属于腾讯云不同主账号。

举例：例如账号1下，广州 VPC1 中的子网 A 和账号2下，北京 VPC2 中的子网 B。

连接方式：推荐通过 [云联网](#) 连接。

从 Windows 本地连接云数据库 SQL Server

双节点（原高可用版/集群版）实例连接方式

- 方案1：通过 [VPN](#) 或 [专线](#) 或 [云联网](#) 连接，更安全更稳定。
- 方案2：通过外网连接，可在控制台 [开启外网地址](#) 或 [绑定 CLB 开启外网服务](#)。

- 方案3：借助 [具有外网 IP 的 Linux 云服务器进行端口映射](#)。

单节点（原基础版）实例连接方式

- 方案1：通过 [VPN](#) 或 [专线](#) 或 [云联网](#) 连接，更安全更稳定。
- 方案2：通过外网连接，可在控制台 [开启外网地址](#)。
- 方案3：借助 [具有外网 IP 的 Linux 云服务器进行端口映射](#)。

从 Windows 云服务器连接 SQL Server 实例

最近更新时间：2024-08-05 17:56:51

操作场景

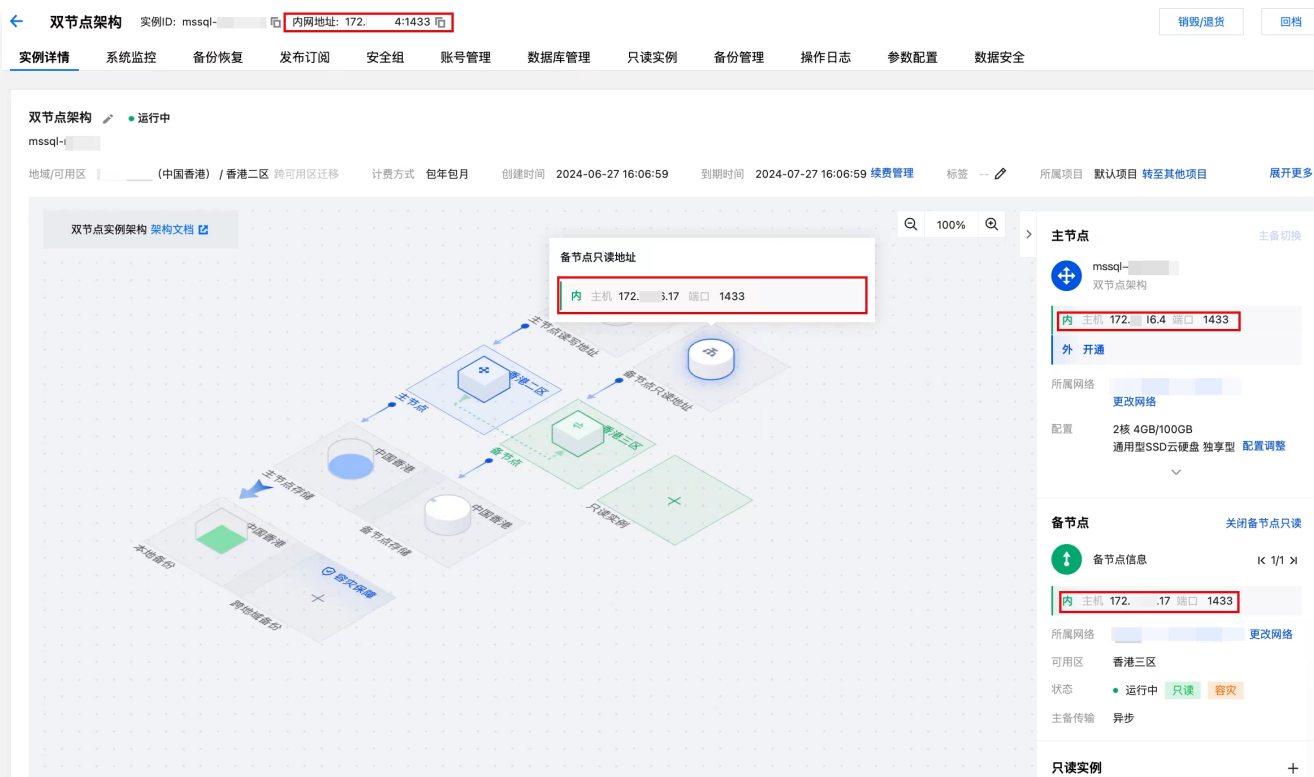
本文介绍在 Windows 云服务器中通过 SQL Server Management Studio (SSMS) 连接到 SQL Server 实例，并运行简单查询的操作。

❗ 说明：

- 建议云服务器和云数据库是在同一账号，且同一个 VPC 内（保障同一个地域，不限可用区）。
- 需要配置 CVM 和云数据库 SQL Server 的安全组出入站规则，来限制允许访问云数据库 SQL Server 的 IP，请参见 [配置安全组](#)。安全组需放通云数据库 SQL Server 实例内网端口，您可登录 [SQL Server 控制台](#) 单击**实例 ID** 进入详情页查看端口，并记住内网地址，用于后续连接数据库。
- 处于相同地域，且在同一个 VPC 时，不同可用区间云服务器和云数据库可直接通过内网 IP 互通。
- 处于不同地域、不同 VPC 或跨账号时，也可通过 [对等连接](#) / [云联网](#) 互通。

操作步骤

1. 登录 [SQL Server 控制台](#)，单击目标实例的实例 ID 进入**实例管理**页。
2. 根据实际连接需要，在**实例管理**页顶部、**实例详情页**右侧的实例信息内或者拓扑图内，可查询到实例的内网 IP 和端口号，具体情形如下。
 - 若当前实例为双节点，则在顶部可查询主节点的内网 IP 和端口号，在拓扑图内鼠标移至对应区域可查询对应节点的内网 IP 和端口号，在右侧实例信息内可查询主节点、备节点（若开启了备节点只读）、只读实例（若存在只读实例）的内网 IP 和端口号。



- 若当前实例为单节点，则在顶部可查询主节点的内网 IP 和端口号，在拓扑图内鼠标移至主节点读写地址处可查询主节点的内网 IP 和端口号，在右侧实例信息内可查询主节点的内网 IP 和端口号。



- 若当前实例为只读实例，则不能从拓扑图内查询只读实例的内网 IP 和端口号，可以从顶部和右侧实例信息内查询到。

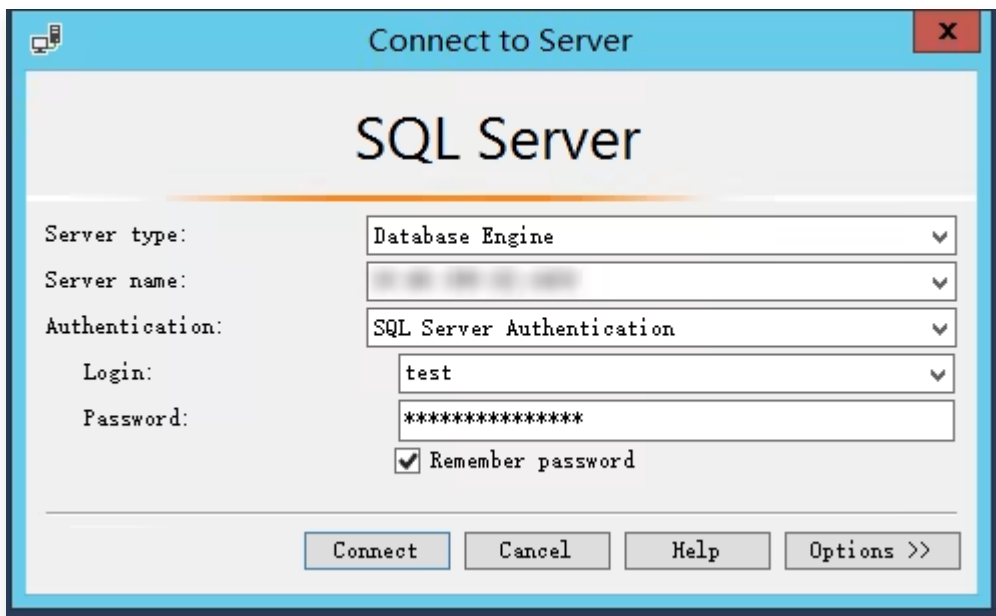
3. 登录腾讯云 Windows 云服务器，请参见 [快速入门 Windows 云服务器](#)。本文以 Windows Server 2012 R2 标准版64位中文版为例。
4. 在 Windows 云服务器中下载并安装 [SQL Server Management Studio](#)。SQL Server Management Studio 相关介绍请参见 [使用 SQL Server Management Studio](#)。

❗ 说明:

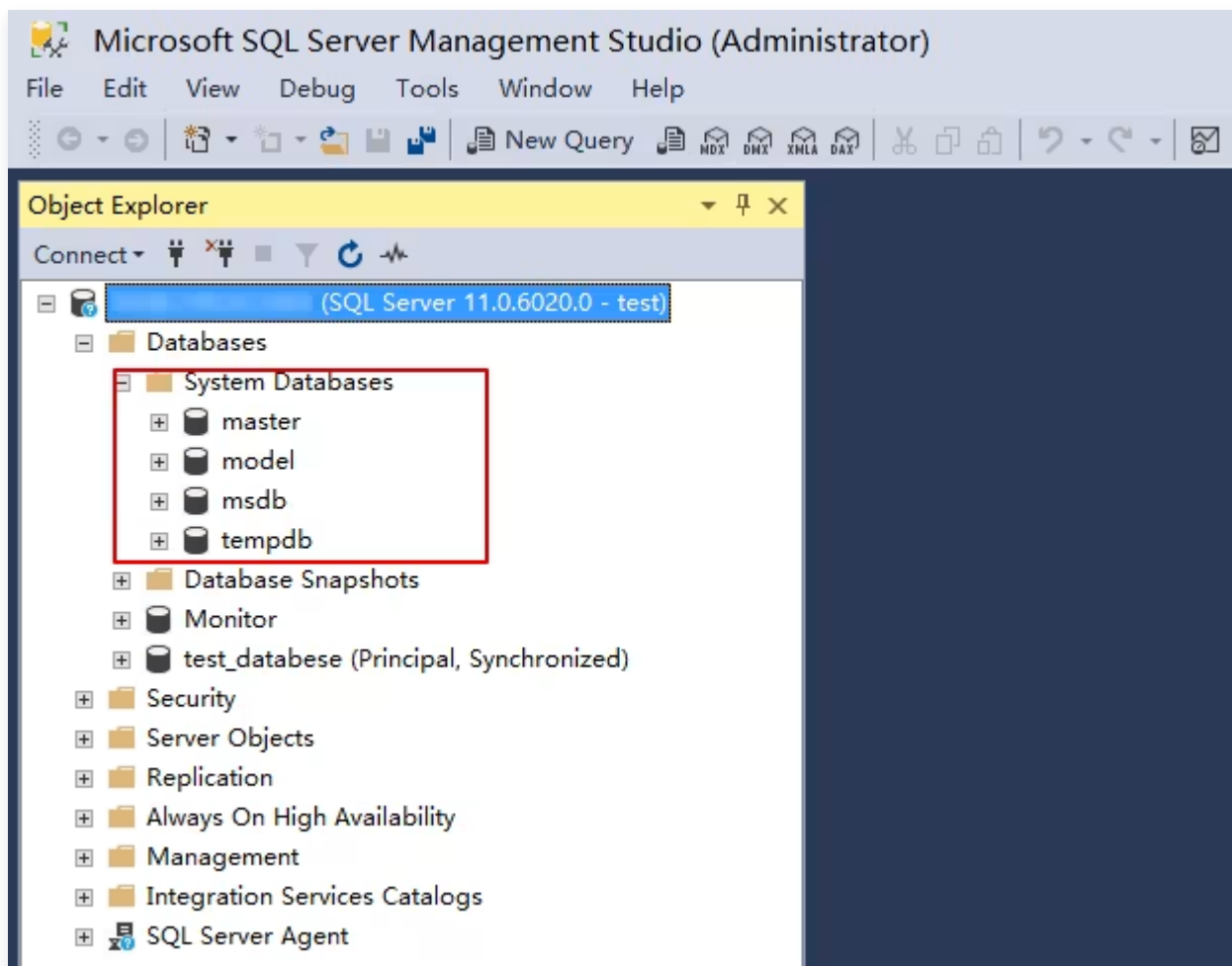
Windows 云服务器的镜像版本支持下载的 SSMS 版本不同，如下载更新版本的 SSMS 19.1，则需要使用 Windows Server 2019 及以上的云服务器镜像，请根据实际情况选择云服务器和 SSMS 的版本。

5. Windows 云服务器上启动 SQL Server Management Studio。在 **Connect to server** 页面，填写相关信息连接云数据库。单击 **Connect**，稍等几分钟后，SQL Server Management Studio 将连接到您的数据库实例。

- **Server type:** 选择 Database Engine。
- **Server name:** 数据库实例的内网 IP 和端口号，需用英文逗号隔开。例如，内网 IP 为 10.10.10.10、端口号为 1433，则在此填入 10.10.10.10,1433。注意使用英文标点符号。
- **Authentication:** 选择 SQL Server Authentication。
- **Login 和 Password:** 在实例账号管理页创建账号时，填写的账号名和密码。



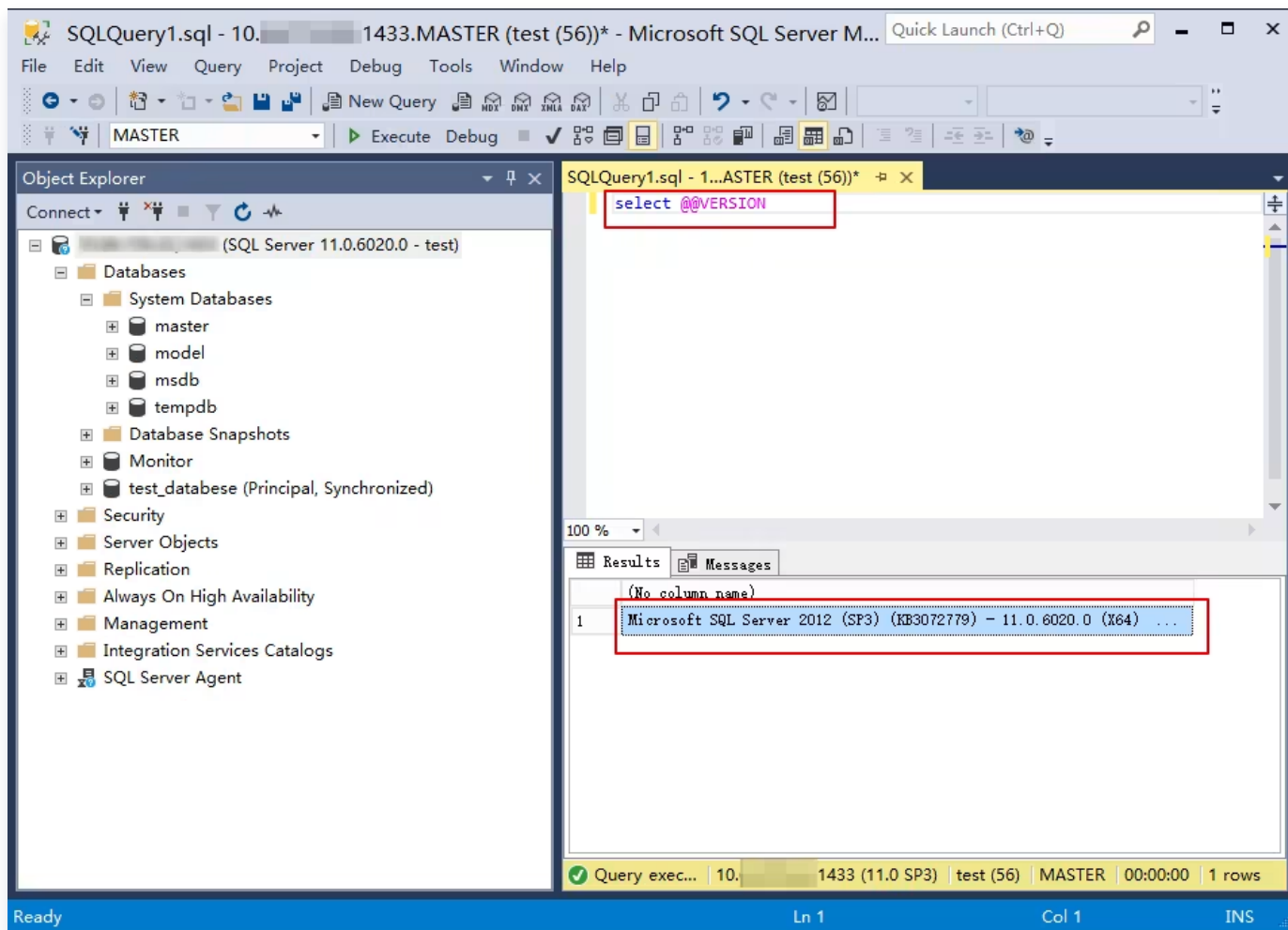
6. 连接到数据库后，可以查看到 SQL Server 的标准内置系统数据库（master、model、msdb 和 tempdb）。



7. 您可以开始创建自己的数据库并对数据库运行查询。选择 **File > New > Query with Current Connection**，键入以下 SQL 查询：

```
select @@VERSION
```

运行查询，SQL Server Management Studio 会返回 SQL Server 版的腾讯云云数据库实例。



从本地连接 SQL Server 实例

最近更新时间：2025-07-08 17:32:52

本文介绍在 Windows 本地通过 SQL Server Management Studio (SSMS) 连接到 SQL Server 实例，并运行简单查询的操作。

连接场景

根据云上数据库实例类型的不同，连接方式也有所差异：

若从本地连接云上双节点（原高可用版/集群版）SQL Server 实例，可通过以下3种方案进行连接。

- 方案1：通过 [VPN](#) 或 [专线](#) 或 [云联网](#) 连接，更安全更稳定。
- 方案2：通过外网连接，可在控制台 [开启外网地址](#) 或 [绑定 CLB 开启外网服务](#)。
- 方案3：借助 [具有外网 IP 的 Linux 云服务器进行端口映射](#)。

若从本地连接单节点（原基础版）SQL Server 实例，可通过以下3种方案进行连接。

- 方案1：通过 [VPN](#) 或 [专线](#) 或 [云联网](#) 连接，更安全更稳定。
- 方案2：通过外网连接，可在控制台 [开启外网地址](#)。
- 方案3：借助 [具有外网 IP 的 Linux 云服务器进行端口映射](#)。

下文分别介绍如下连接方案：

- 通过控制台开启外网地址，在本地通过 SSMS 连接到 SQL Server 实例。
- 通过绑定 CLB 开启外网服务，在本地通过 SSMS 连接到 SQL Server 实例。
- 借助具有外网 IP 的 Linux 云服务器进行端口映射，在本地通过 SSMS 连接到 SQL Server 实例。

通过控制台开启外网地址在本地通过 SSMS 连接到 SQL Server 实例

步骤1：开启外网地址

1. 登录 [SQL Server 控制台](#)。
2. 选择地域，在实例列表单击需要开启外网的实例 ID 或操作列的管理。
3. 在实例详情页的实例信息内的外网后面，单击开通。
4. 在开通外网设置窗口阅读并勾选提示，单击确定。
5. 开通成功后，在实例详情页基本信息下查询实例的外网 IP 地址和端口号。

❗ 说明：

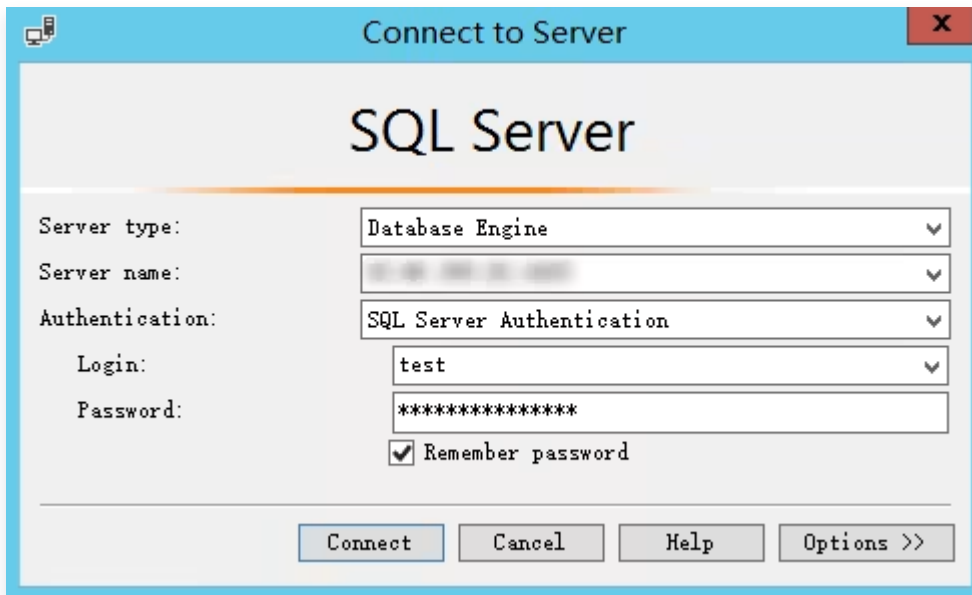
关于开启外网详细的注意事项和步骤，可参见 [开启外网地址](#)。

步骤2：通过外网连接 SQL Server 实例

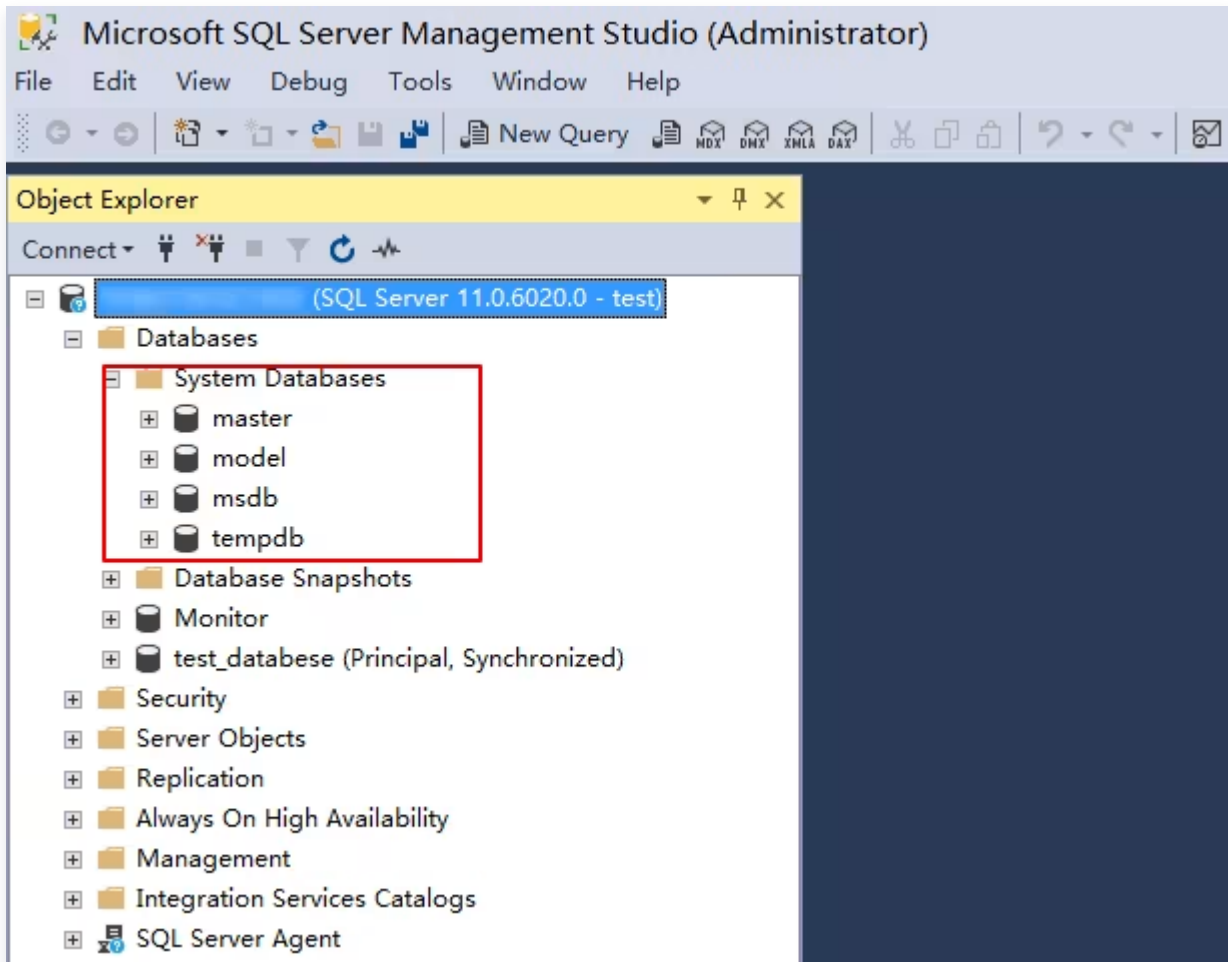
1. 在本地下载并安装 [SQL Server Management Studio](#)。SQL Server Management Studio 相关介绍请参见 [使用 SQL Server Management Studio](#)。

2. 本地启动 SQL Server Management Studio。在 **Connect to server** 页面，填写相关信息连接云数据库。单击 **Connect**，稍等几分钟后，SQL Server Management Studio 将连接到您的数据库实例。

- **Server type:** 选择 Database Engine。
- **Server name:** 实例的外网 IP 地址和端口号，需用英文逗号隔开。
- **Authentication:** 选择 SQL Server Authentication。
- **Login 和 Password:** 在实例**账号管理**页创建账号时，填写的账号名和密码。



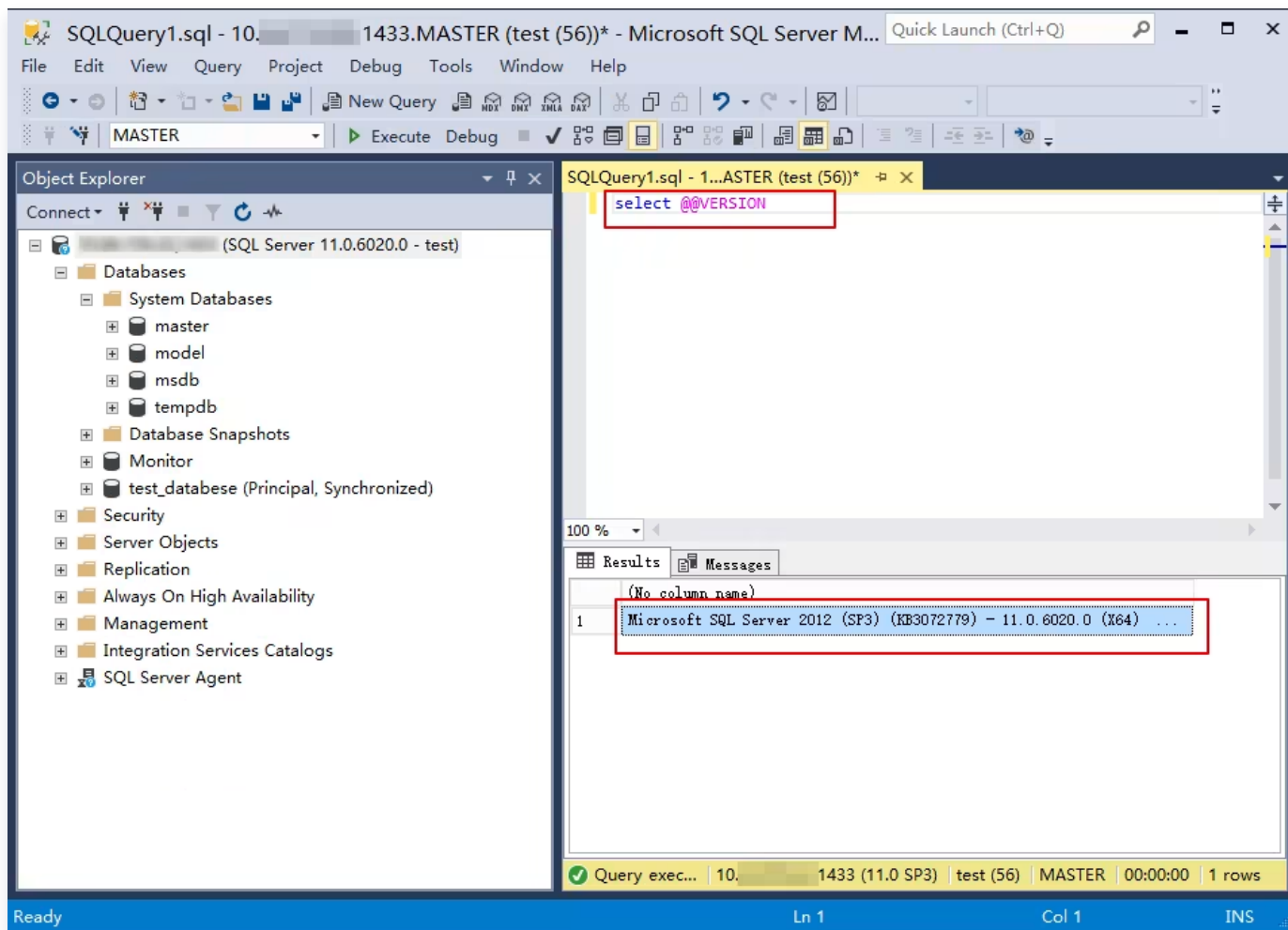
3. 连接到数据库后，可以查看到 SQL Server 的标准内置系统数据库（master、model、msdb 和 tempdb）。



4. 现在您可以开始创建自己的数据库并对数据库运行查询。选择 **File > New > Query with Current Connection**，键入以下 SQL 查询：

```
select @@VERSION
```

运行查询，SQL Server Management Studio 会返回 SQL Server 版的腾讯云云数据库实例。



绑定 CLB 开启外网服务在本地通过 SSMS 连接到 SQL Server 实例

前提条件

已申请使用后端服务功能。

1. 进入 [负载均衡跨地域绑定2.0申请页](#)。
2. 根据填好资料，填写完后提交申请。
3. 提交完内测申请后，[提单至 CLB](#)，申请使用后端服务功能。

步骤1：新购负载均衡

说明：

如果在云数据库 SQL Server 同地域已经有负载均衡实例，可以不用购买。

进入 [负载均衡购买页](#)，选择完配置后单击立即购买。

注意：

- 地域需选择云数据库 SQL Server 所在的地域。
- 所属网络，选择和数据库相同的 VPC。

步骤2：配置负载均衡

1. 打开跨 VPC 访问功能（启用后 CLB 支持绑定其他内网 IP）。

- a. 登录 [负载均衡控制台](#)，选择地域，在实例管理列表，单击实例 ID，进入实例管理页面。
- b. 在基本信息页的**后端服务**处，单击**点击配置**。



c. 在弹出的对话框，单击**提交**即可开启。



2. 配置外网监听端口。

- a. 登录 [负载均衡控制台](#)，选择地域，在实例管理列表，单击实例 ID，进入实例管理页面。
- b. 在实例管理页面，选择**监听器管理**页，在TCP/UDP/TCP SSL监听器下方，单击**新建**。

基本信息

监听器管理

重定向配置

监控

安全组

安全防护：一键免费开通Web应用防火墙，为您的网站和APP服务保驾护航。[查看](#)

温馨提示：当您配置了自定义重定向策略，原转发规则进行修改后，重定向策略会默认解除，需要重新配置。[查看](#)

HTTP/HTTPS监听器（已配置0个）

新建

您还未创建监听器，点击[开始创建](#)

点击左侧节点查看详情

TCP/UDP/TCP SSL监听器（已配置0个）

新建

您还未创建监听器，点击[开始创建](#)

点击左侧节点查看详情

c. 在弹出的对话框，逐步完成设置，然后单击**提交**即可完成创建。

创建监听器

1 基本配置

2 健康检查

3 会话保持

名称

TEST1

监听协议端口

TCP

:

10002

均衡方式*①*

加权轮询

WRR 根据新建连接数来调度，权重越高的后端服务器被轮询到的概率越高

关闭

下一步

步骤3：绑定 SQL Server 实例

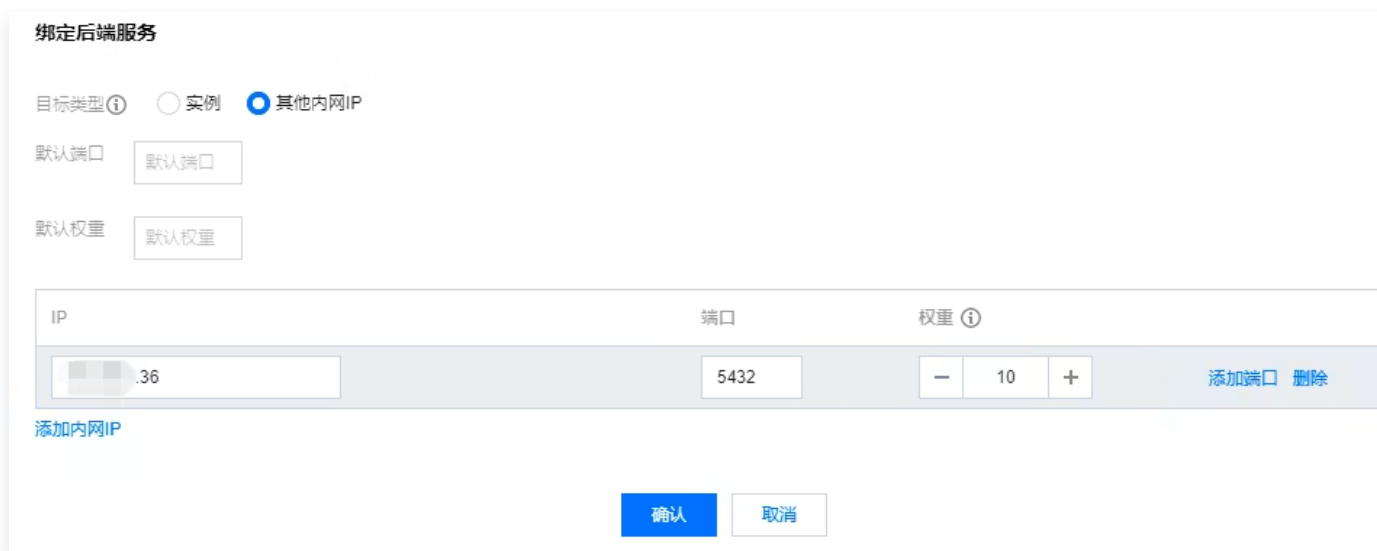
1. 创建好监听器后，在**监听器管理**页，单击创建好的监听器，然后单击右侧出现的**绑定**。



2. 在弹出的对话框，选择目标类型为**其他内网IP**，输入 SQL Server 实例的 IP 地址和端口，单击**确认**完成绑定。

⚠ 注意：

登录的账号必须是标准账号（带宽上移），如无法绑定，请 [提交工单](#) 协助处理。



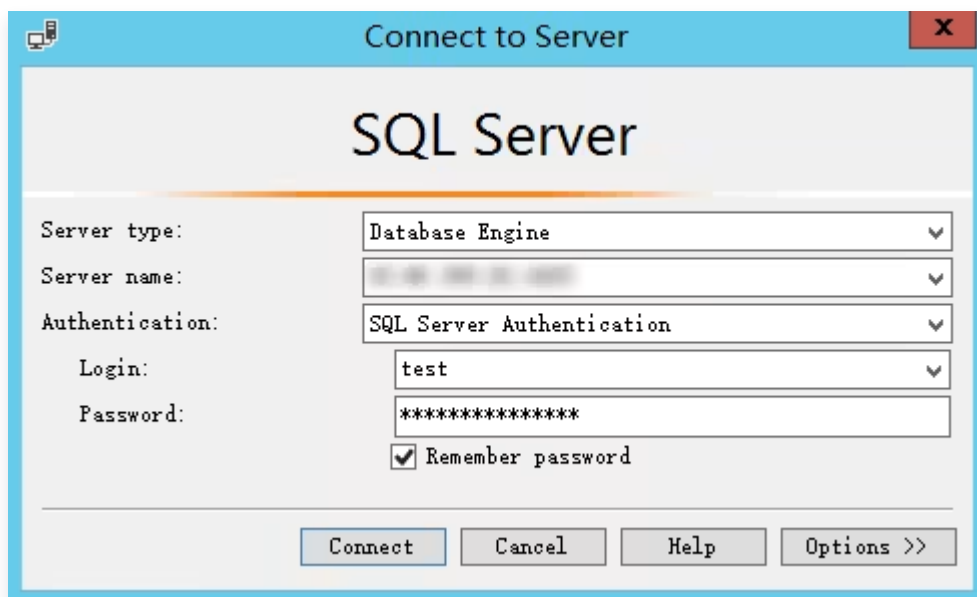
步骤4：配置 SQL Server 安全组

1. 登录 [SQL Server 控制台](#)，选择地域，在实例列表，单击实例 ID 或操作列的**管理**，进入实例管理页面。
2. 在实例管理页面，选择**安全组**页，单击**配置安全组**，配置安全组规则为放通全部端口，确认安全组允许外部 IP 访问，详细配置方法请参见 [配置安全组](#)。

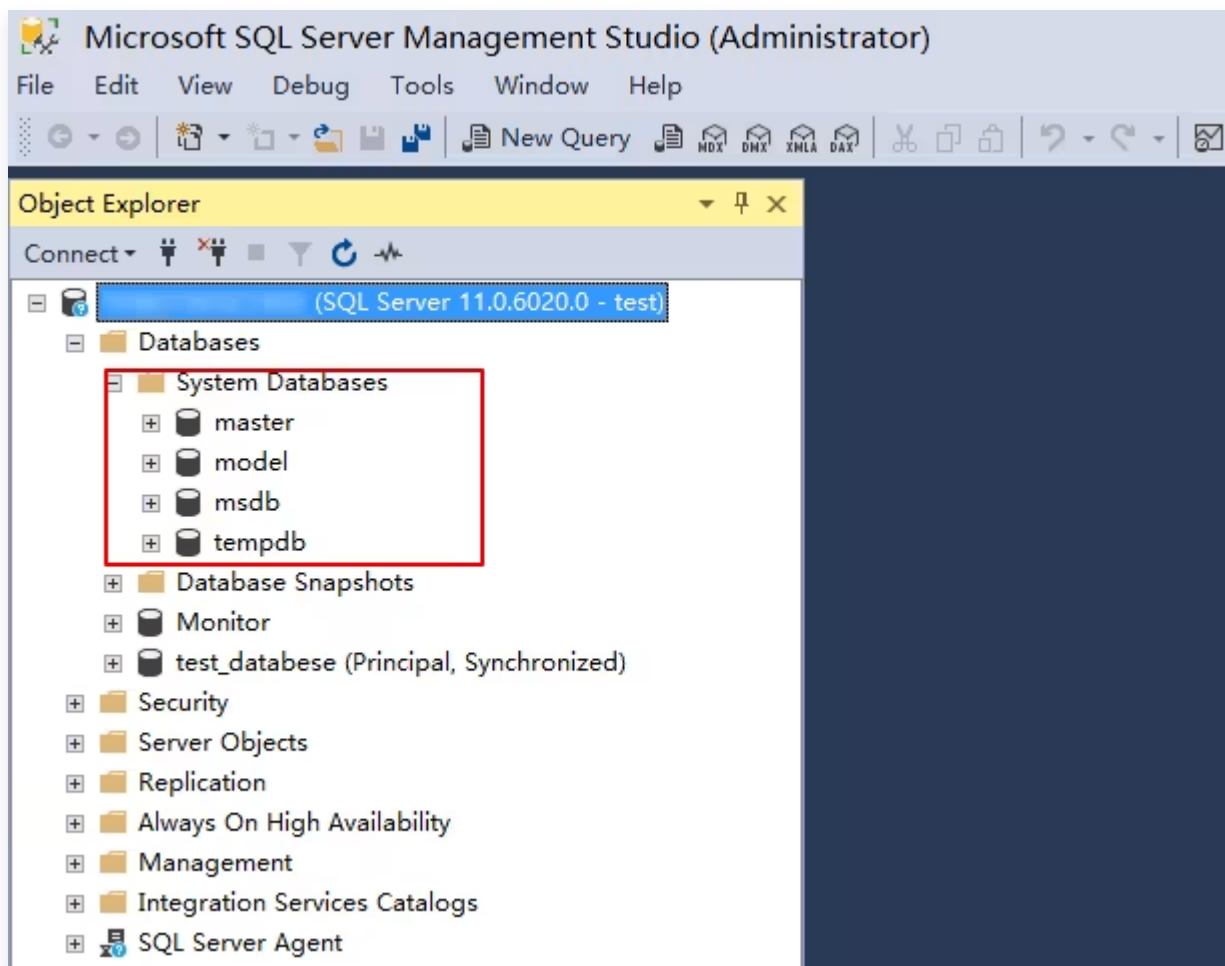


步骤5：通过外网连接 SQL Server 实例

1. 在本地下载并安装 [SQL Server Management Studio](#)。SQL Server Management Studio 相关介绍请参见 [使用 SQL Server Management Studio](#)。
2. 本地启动 SQL Server Management Studio。在 **Connect to server** 页面，填写相关信息连接云数据库。单击 **Connect**，稍等几分钟后，SQL Server Management Studio 将连接到您的数据库实例。
 - **Server type**：选择 Database Engine。
 - **Server name**：CLB 的 IP 地址和端口号，需用英文逗号隔开，例如 10.0.0.1,4000。
 - **Authentication**：选择 SQL Server Authentication。
 - **Login 和 Password**：在实例账号管理页创建账号时，填写的账号名和密码。



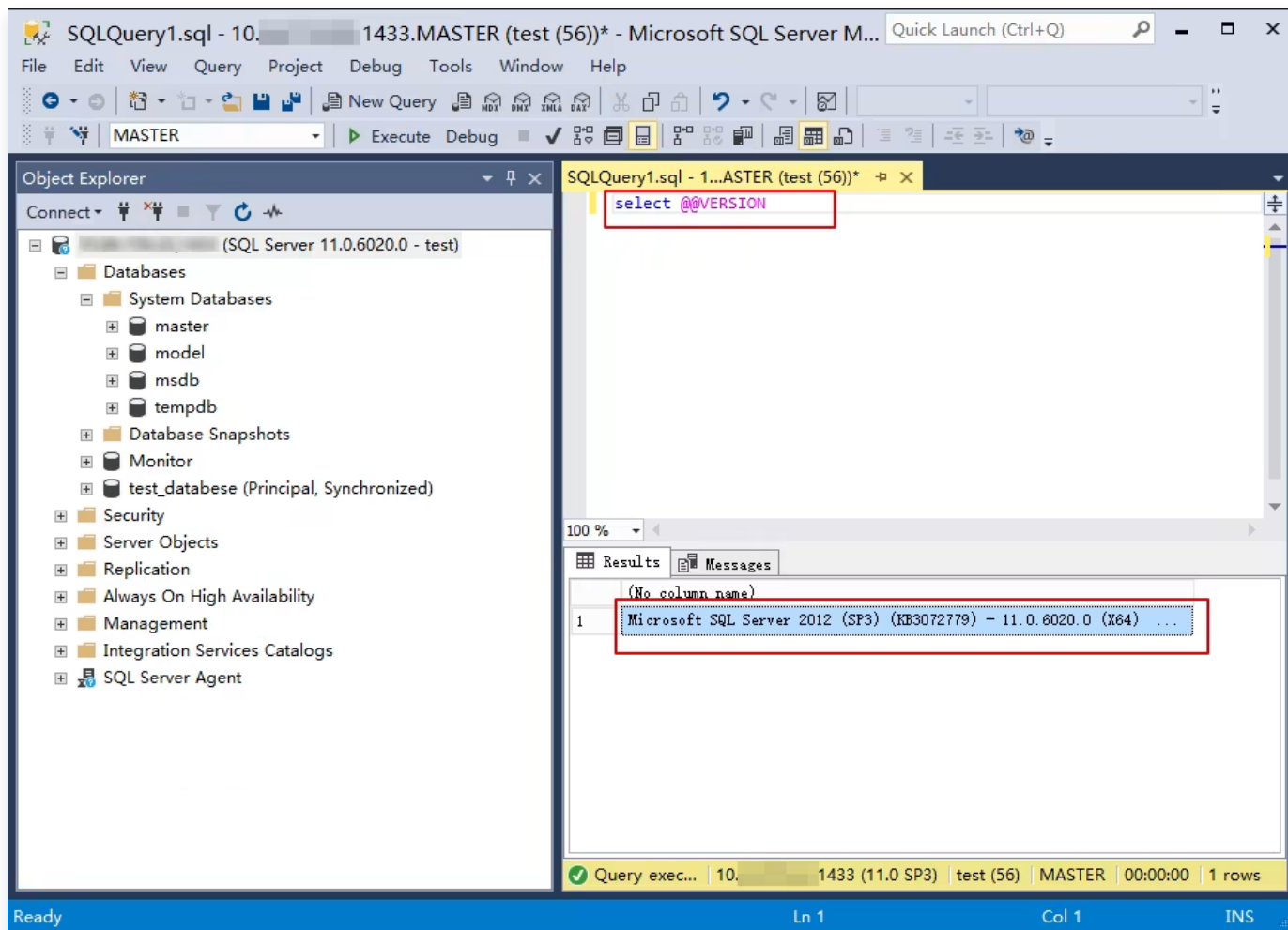
3. 连接到数据库后，可以查看到 SQL Server 的标准内置系统数据库（master、model、msdb 和 tempdb）。



4. 现在您可以开始创建自己的数据库并对数据库运行查询。选择 **File > New > Query with Current Connection**，键入以下 SQL 查询：

```
select @@VERSION
```

运行查询，SQL Server Management Studio 会返回 SQL Server 版的腾讯云云数据库实例。



借助具有外网 IP 的 Linux 云服务器进行端口映射在本地通过 SSMS 连接到 SQL Server 实例

说明：

- 云服务器和云数据库须是同一账号，且同一个 VPC 内（保障同一个地域，不限可用区）。
- 考虑到数据安全性，云数据库 SQL Server 尚未开放实例外网 IP，如有需求可以利用 SSH2 的端口映射在外网连接实例，并对其进行配置和管理。

1. 登录 [SQL Server 控制台](#)，在实例详情页查看实例内网 IP 及端口号。该内网 IP 及端口号会在配置端口映射时使用。

← 双节点架构 实例ID: mssql- 内网地址: 172. .4:1433 后

销毁/退货 回档

实例详情 系统监控 备份恢复 发布订阅 安全组 账号管理 数据库管理 只读实例 备份管理 操作日志 参数配置 数据安全

双节点架构 运行中

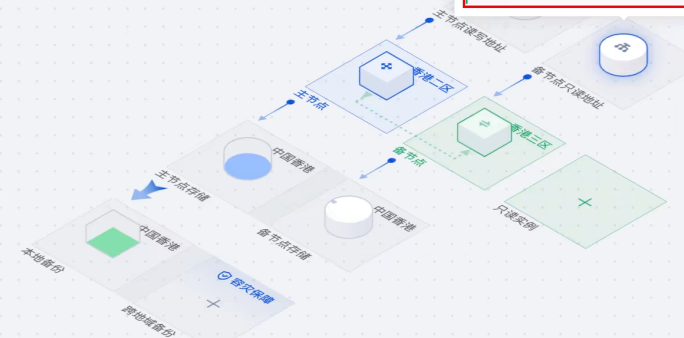
mssql-

地域/可用区 (中国香港) / 香港二区 跨可用区迁移 计费方式 包年包月 创建时间 2024-06-27 16:06:59 到期时间 2024-07-27 16:06:59 续费管理 标签 所属项目 默认项目 转至其他项目 展开更多

双节点实例架构 架构文档

备节点只读地址

内 主机 172. .3.17 端口 1433



主节点 主备切换

mssql- 双节点架构

内 主机 172. .6.4 端口 1433

外 开通

所属网络 更改网络

配置 2核 4GB/100GB 通用型SSD云硬盘 独享型 配置调整

备节点 关闭备节点只读

备节点信息 1/1

内 主机 172. .17 端口 1433

所属网络 更改网络

可用区 香港三区

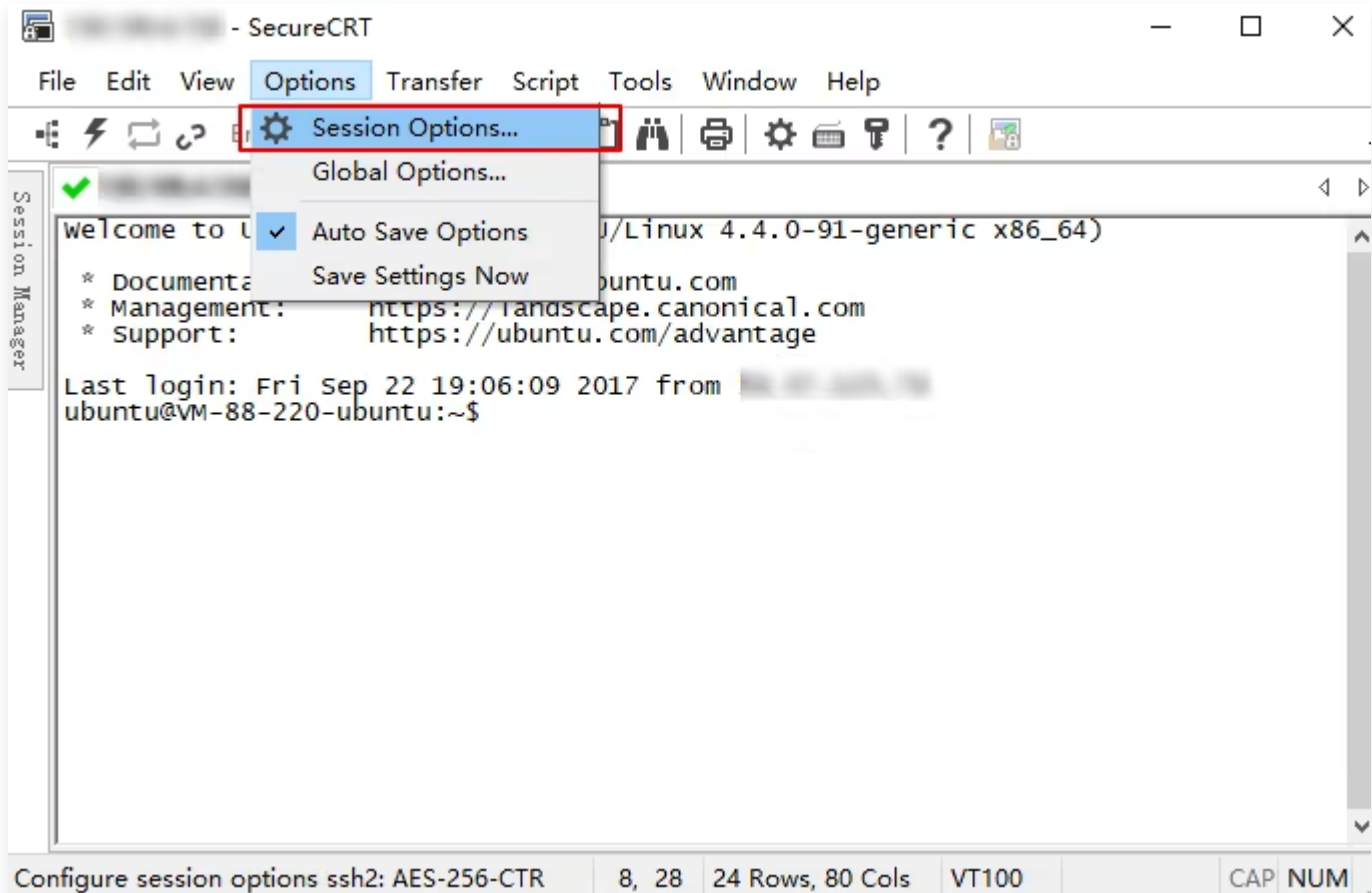
状态 运行中 只读 容灾

主备传输 异步

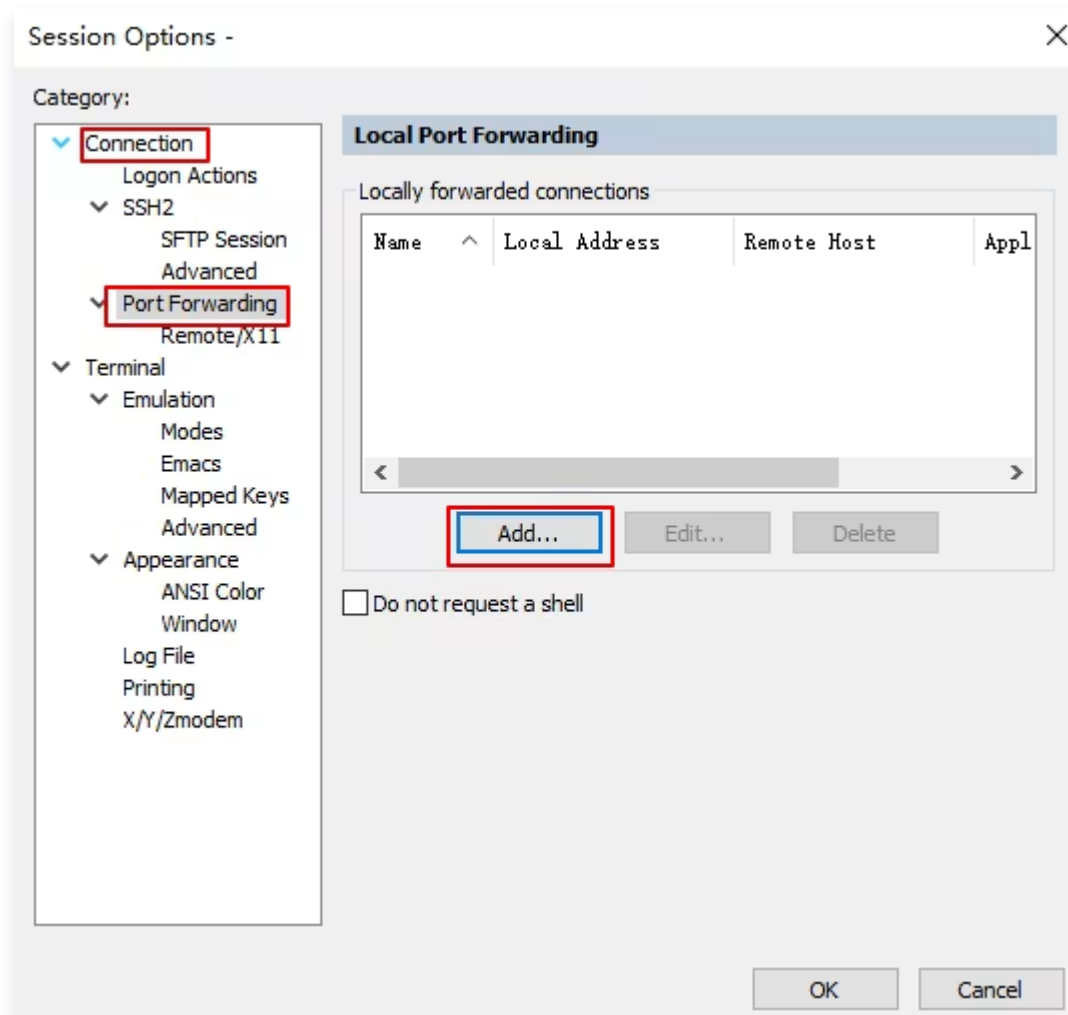
只读实例 +

2. 准备一台具有外网 IP 的 Linux 云服务器，请参见 [快速入门 Linux 云服务器](#)。
3. 在本地使用 SSH 工具（如 SecureCRT 等，本文以 SecureCRT 为例）登录 Linux 云服务器，请参见 [登录 Linux 实例](#)。

4. 在 SecureCRT 菜单栏选择 **Options > Session Options**，进入会话属性设置。



5. 在会话属性设置页，选择 **Connection > Port Forwarding > Add**，进入配置端口映射页。



6. 在配置端口映射页，配置对应参数。

Local Port Forwarding Properties

Name

Enter a descriptive name for this forwarded connection.

Name: SQL Server 实例管理 映射名字

Local

☐ Manually select local IP address on which to allow connections.

IP address:

Enter the number or name of a port on this machine. This port's data will be securely forwarded to the SSH server.

Port: 4000 本地监听端口

Remote

Data will be forwarded from the local machine to the destination host by the SSH server.

☒ Destination host is different from the SSH server.

Hostname: 10.0.0.2

Port: 1433 云数据库内网 IP 和端口

☐ Dynamic forwarding using SOCKS 4 or 5

Application

You can optionally specify an application to be launched on the local machine when the SSH session is established.

Application:

Arguments:

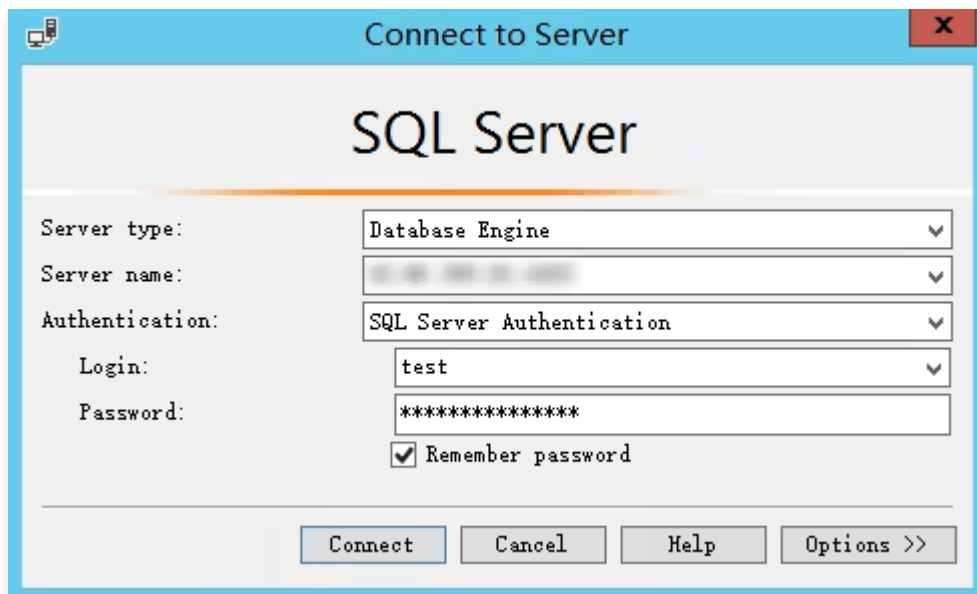
OK Cancel

7. 在本地下载并安装 [SQL Server Management Studio](#)。SQL Server Management Studio 相关介绍请参见 [使用 SQL Server Management Studio](#)。

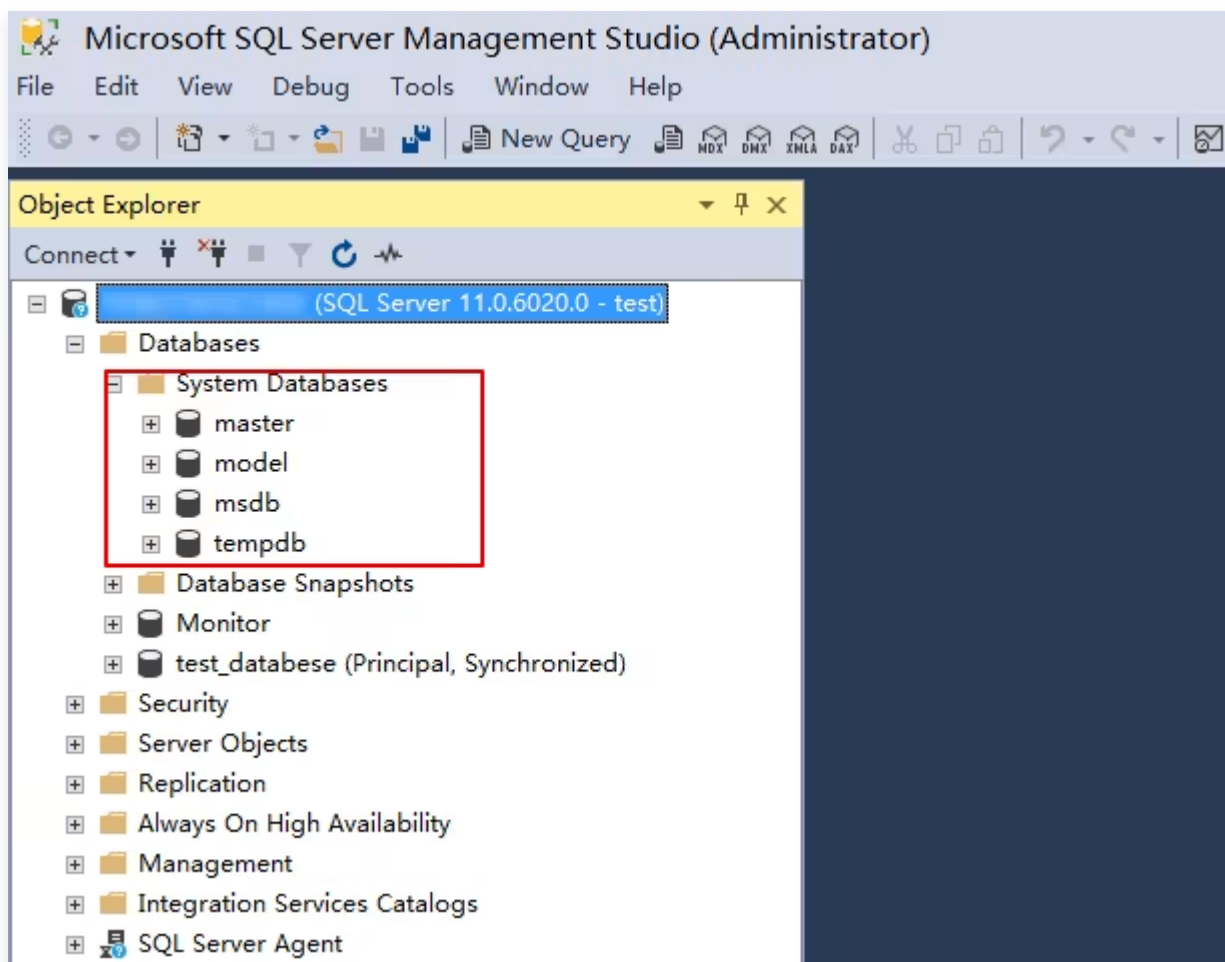
8. 本地启动 SQL Server Management Studio。在 **Connect to server** 页面，填写相关信息连接云数据库。单击 **Connect**，稍等几分钟后，SQL Server Management Studio 将连接到您的数据库实例。

- **Server type:** 选择 Database Engine。
- **Server name:** 本机 IP 地址和端口号，需用英文逗号隔开，例如 10.0.0.1,4000。端口号需与第6步中配置的端口保持一致。
- **Authentication:** 选择 SQL Server Authentication。

- **Login 和 Password:** 在实例账号管理页创建账号时, 填写的账号名和密码。



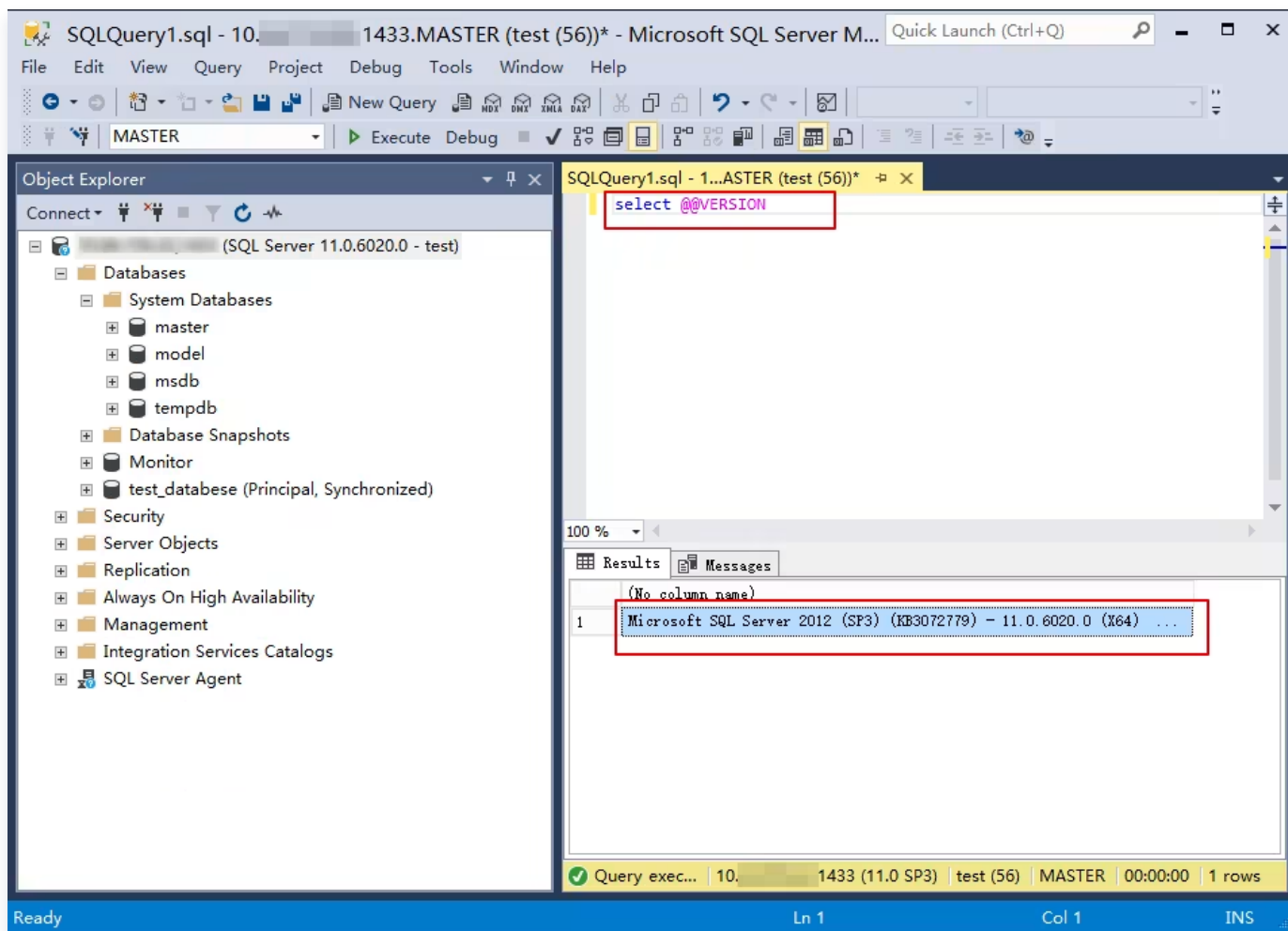
9. 连接到数据库后, 可以查看到 SQL Server 的标准内置系统数据库 (master、model、msdb 和 tempdb)。



10. 现在您可以开始创建自己的数据库并对数据库运行查询。选择 **File > New > Query with Current Connection**, 键入以下 SQL 查询:

```
select @@VERSION
```

运行查询，SQL Server Management Studio 会返回 SQL Server 版的腾讯云云数据库实例。



管理 SQL Server 实例

最近更新时间：2025-02-27 17:33:03

实例列表页面

登录 [SQL Server 控制台](#)，在实例列表，可查看实例相关信息，以及管理实例。



功能	介绍
重启	<p>在实例列表，勾选需要重启的实例，单击重启对实例进行重启操作，支持批量重启（勾选多个实例）。</p> <ul style="list-style-type: none">● 重启期间，实例将无法正常使用，已有的连接会断掉，请您做好准备，以免造成影响。● 重启期间，如果业务写入量很大，会导致重启失败。重启失败后，实例回到重启之前状态，实例仍可访问。● 请确保在业务低峰期重启，保证重启成功率，降低对业务的影响。
续费	<p>在实例列表，勾选需要续费的实例，单击续费对所选实例进行续费，支持批量续费（勾选多个实例），可选择按年或按月进行续费。</p>
设置自动续费	<p>在实例列表，勾选需要设置自动续费的实例，单击更多操作 > 设置自动续费，支持批量设置自动续费（勾选多个实例），单击确定后可在该实例到期后按月自动续费，需确保设备到期时账号余额充足。</p>
取消自动续费	<p>在实例列表，勾选需要取消自动续费的实例（实例名称前标记有“续”字样的），选择更多操作 > 取消自动续费，支持批量取消自动续费（勾选多个实例），单击确定后即可取消自动续费。</p>
编辑标签	<p>在实例列表上方单击更多操作 > 编辑标签，也可在对应实例操作列选择更多 > 编辑标签，可对实例进行标签管理，如没有创建过标签可单击标签管理前往新建。</p>
配置调整	<p>在实例列表，您可以对数据库实例进行配置调整，支持实例升级和容灾方式调整，详细介绍请参见 调整实例规格。</p>
发布订阅	<p>在实例列表，对应实例操作列选择更多 > 发布订阅，可通过发布订阅，满足业务的数据复制和同步需求。</p>
销毁/退货	<p>在实例列表，选择更多 > 销毁/退货，可以对数据库实例进行销毁/退货，详细介绍请参见 销毁实例。</p>

实例管理页面

系统监控

备份恢复

发布订阅

安全组

账号管理

数据库管理

只读实例

备份管理

操作日志

参数配置

数据安全

运行中

mssql-

地域/可用区

华北地区（北京） / 北京三区

跨可用区迁移

计费方式

按量计费

转为包年包月

创建时间

2024-06-19 19:43:34

标签

所属项目

默认项目

转至其他项目

实例备注

收起

系统字符集排序规则

Chinese_PRC_CI_AS

系统时区

China Standard Time

维护周期

每天

维护时间

00:00-06:00

双节点实例架构

架构文档

100%

主节点

主备切换

mssql-

主机 10.42 端口 1433

外 开通

所属网络

更改网络

配置

2核 4GB/30GB

通用型SSD云硬盘 独享型

配置调整

状态

运行中

读写

版本

SQL Server 2017 Enterprise

架构

双节点（云盘）

主节点

开启备节点只读

备节点信息

1/1

可用区

北京三区

状态

运行中

容灾

主备传输

异步

主节点

主备切换

mssql-

主机 10.42 端口 1433

外 开通

所属网络

更改网络

配置

2核 4GB/30GB

通用型SSD云硬盘 独享型

配置调整

状态

运行中

读写

版本

SQL Server 2017 Enterprise

架构

双节点（云盘）

主节点

开启备节点只读

备节点信息

1/1

可用区

北京三区

状态

运行中

容灾

主备传输

异步

功能	介绍
实例详情	在实例详情页面，您可以查看和操作数据库的各种信息，包括设置维护信息以及在实例架构图中添加“只读实例”。
系统监控	在实例监控页面，您可以查看当前数据库运行的众多核心指标的监控，详细介绍请参见 监控功能 和 告警功能 。
备份恢复	在实例备份恢复页，您可查询备份恢复历史记录和新建备份恢复任务，备份上传方式支持直接上传文件和从 COS 下载文件，恢复方式支持全量备份文件，全量备份文件 + 日志文件，全量备份文件 + 差异备份。
发布订阅	在发布订阅页面，您可以创建、删除一个或多个发布订阅链路服务，详细介绍请参见 发布订阅 。
安全组	在安全组页面，您可以对数据库进行安全组的配置操作，详细介绍请参见 配置安全组 。

账号管理	在账号管理页面，您可以对管理员账号进行管理，如修改权限、重置密码等，也可以创建账号、删除账号，详细介绍请参见 账号管理 。
数据库管理	在数据库管理页面，您可以创建、设置权限以及删除数据库，详细介绍请参见 数据库管理 。
只读实例	在只读实例页面，您可以创建一个或多个只读实例，以支持用户的读写分离和一主多从应用场景，可显著提高用户数据库的读负载能力，详细介绍请参见 只读实例 。
备份管理	在备份恢复页面，您可以进行手动创建备份、下载备份、设置定时备份、还原备份以及回档操作，详细介绍请参见 备份管理 。
操作日志	在操作日志页面，您可以下载慢查询日志、开启阻塞及死锁事件采集、查询阻塞及死锁事件记录。
参数配置	在实例参数配置页，您可查看和修改部分参数，并可查询参数修改历史。详细介绍请参见 设置实例参数 。
数据安全	在数据安全页面，您可以开启透明数据加密，设置加密数据库。详细介绍请参见 透明数据加密 。

实例详情页面

在实例列表，单击**实例 ID** 或在**操作列**的**管理**，可以进入实例管理页面，然后选择**实例详情**页面，可以在实例详情页面下，查看实例架构图，实例对应节点地址，存储和备份情况，管理实例信息等。

单节点实例

单节点实例的实例详情页如下图所示：

单节点架构

运行中

mssql-

地域/可用区

港澳台地区（中国香港） / 香港二区

跨可用区迁移

计费方式

包年包月

创建时间

2024-06-26 16:22:35

到期时间

2024-08-26 16:22:35

续费管理

标签

所属项目

默认项目

转至其他项目

实例备注

系统字符集排序规则

Chinese_PRC_CI_AS

系统时区

China Standard Time

维护周期

每天

维护时间

00:00-06:00

单节点实例架构图

架构文档

主节点

mssql-

单节点架构

内 主机 172.17.0.1

IS 端口 1433

外 开通

所属网络

更改网络

配置

2核 4GB/20GB

通用型SSD云硬盘 独享型

配置调整

状态

运行中

读写

版本

SQL Server 2016 Enterprise

架构

单节点（云盘）

功能区域	图示	功能	介绍
顶部信息		修改实例名称	实例名称主要用于对 SQL Server 实例进行区分和管理，详情参见 修改实例名称 。
		跨可用区迁移	用于将实例迁移至同一地域内的其它可用区，详情参见 跨可用区迁移 。
		转为包年包月	将计费模式为按量计费的实例转为包年包月，详情参见 按量转包年包月 。
		续费管理	为计费模式为包年包月的实例续费，详情参见 续费说明 。
		标签	使用标签可对云数据库 SQL Server 资源进行分类管理，详情参见 设置实例标签 。
		转至其他项目	将实例分配至不同的项目进行管理，详情参见 设置实例所属项目 。
		实例备注	设置或修改实例备注，便于区分和管理实例，详情参见 设置实例备注 。
		维护周期和时间	设置实例的维护周期和维护时间，详情参见 设置实例维护信息 。
拓扑图（架构图）		主节点读写地址	鼠标指向拓扑图中的主节点读写地址，可快捷查看主节点的内网或外网地址，外网地址未开通时，可单击开通， 开启外网地址 。
		主节点	鼠标指向拓扑图中的主节点，可快捷查看主节点的实例名称，以及内网或外网地址，如需开通外网地址，可单击开通， 开启外网地址 。
		主节点存储	鼠标指向拓扑图中的主节点存储，可查询实例存储空间的使用情况，单击扩容，可跳转至调整配置页面进行设置。

		本地备份	鼠标指向拓扑图中的本地备份，可查询本地备份的具体情况，例如总备份、数据备份、日志备份，以及实际占用空间/总免费空间额度等。单击管理备份可跳转至备份空间进行管理，详情参见 查看备份空间 。
		跨地域备份	若未开启跨地域备份，可单击拓扑图中的跨地域备份上的“+”，开启跨地域备份。 若开启了跨地域备份，则鼠标指向拓扑图中的跨地域备份时，可查询跨地域备份的详细使用情况。
		拓扑图视图比例	可调整拓扑图的展示比例。
实例信息（右侧）		隐藏/展开实例信息	可以隐藏或展开实例信息板块。
		主节点信息	在右侧主节点下，可以查询主节点的内网地址、外网地址、所属网络、配置、实例状态、版本、架构信息。 可进行的操作包括： 更改网络 ， 开启外网 ， 配置调整 。

双节点实例

双节点实例的实例详情页如下图所示：

双节点架构

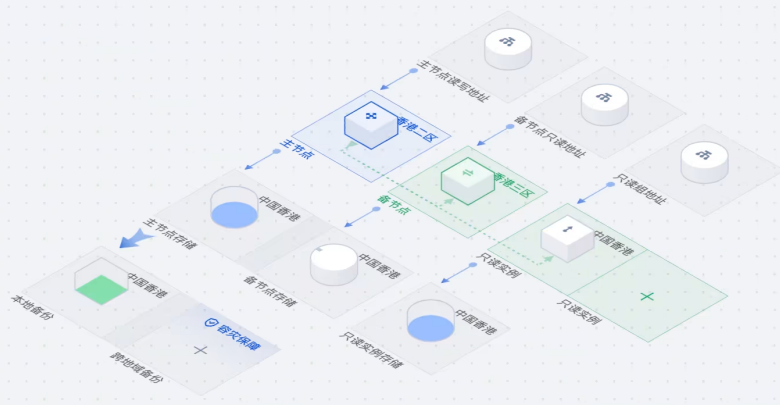
运行中

mssql-

地域/可用区 港澳台地区（中国香港） / 香港三区 跨可用区迁移 计费方式 包年包月 创建时间 2024-06-27 16:06:59 到期时间 2024-08-27 16:06:59 续费管理 标签 created-by: 收起

所属项目 默认项目 转至其他项目 实例备注 系统字符集排序规则 Chinese_PRC_CI_AS 系统时区 China Standard Time 维护周期 每天 维护时间 00:00-06:00

双节点实例架构 架构文档



主节点

主节点切换

mssql-

双节点架构

内 主机 17: 6.4 端口 1433

外 开通

所属网络

更改网络

配置 2核 4GB/100GB 通用型SSD云硬盘 独享型 配置调整

备节点

关闭备节点只读

备节点信息

K 1/1

内 主机 172.19.16.5 端口 1433

所属网络

更改网络

可用区 香港三区

状态 运行中 只读 容灾

主备传输 异步

只读实例

+

mssqlro-

详情

K 1/1

只读组: mssqlrg-j (mssqlr...

只读组配置

内 主机 172.19.16.10 端口 1433

外 开启

功能区域	图示	功能	介绍
顶部信息	<div>双节点架构 运行中</div> <div>mssql-</div>	修改实例名称	实例名称主要用于对 SQL Server 实例进行区分和管理，详情参见 修改实例名称 。
	<div>地域/可用区 港澳台地区（中国香港） / 香港三区 跨可用区迁移</div>	跨可用区迁移	用于将实例迁移至同一地域内的其它可用区，详情参见 跨可用区迁移 。
	<div>计费方式 按量计费 转为包年包月</div>	转为包年包月	将计费模式为按量计费的实例转为包年包月，详情参见 按量转包年包月 。
	<div>到期时间 2024-08-26 16:22:35 续费管理</div>	续费管理	为计费模式为包年包月的实例续费，详情参见 续费说明 。
	<div>标签 --</div>	标签	使用标签可对云数据库 SQL Server 资源进行分类管理，详情参见 设置实例标签 。
	<div>所属项目 默认项目 转至其他项目</div>	转至其他项目	将实例分配至不同的项目进行管理，详情参见 设置实例所属项目 。
	<div>实例备注 --</div>	实例备注	设置或修改实例备注，便于区分和管理实例，详情参见 设置实例备注 。

拓扑图 (架构图)		维护周期 和时间	设置实例的维护周期和维护时间，详情参见 设置实例维护信息 。
		主节点读 写地址	鼠标指向拓扑图中的主节点读写地址，可快捷查看主节点的内网或外网地址，外网地址未开通时，可单击开通， 开启外网地址 。
		备节点只 读地址	若未开启备节点只读，可单击拓扑图中备节点只读地址上的“+”进行开通。 若开启了备节点只读，鼠标指向拓扑图中的备节点只读地址，可快捷查询备节点只读地址。详情参见 备节点只读 。
		只读组地 址	若创建了只读实例，则会显示只读组地址板块，鼠标指向拓扑图中的只读组地址，可快捷查询只读组地址和配置只读组。详情参见 只读实例 RO 组 。
		主节点	鼠标指向拓扑图中的主节点，可快捷查看主节点的实例名称，以及内网或外网地址，外网地址未开通时，可单击开通， 开启外网地址 。
		备节点	若未开启备节点只读，鼠标指向拓扑图中的备节点时，不会显示快捷信息，此时备节点用作容灾作用。 若开启备节点只读，鼠标指向拓扑图中的备节点时，会显示备节点的只读地址，此时备节点用作只读和容灾作用。 如需手动切换主备节点，无论是否开启备节点只读，均可单击备节点上的切换图标操作，详情参见 手动主备切换 。
		只读实例	若创建了只读实例，则会显示只读实例板块，鼠标指向拓扑图中的只读实例，可快捷查询只读实例内网地址和外网地址，单击查看详情，可跳转至对应只读实例详情页进行查看，单击右下角的主实例 ID，可返回主实例详情页面。单击拓扑图中的只读实例上的“+”，可新建只读实例。
		主节点存 储	鼠标指向拓扑图中的主节点存储，可查询实例存储空间的使用情况，备节点存储使用情况和主节点一致，单击扩容，可跳转至调整配置页面进行设置。

		只读实例存储	鼠标指向拓扑图中的只读实例存储，可查询只读实例存储空间的使用情况，单击扩容，可跳转至调整配置页面进行设置。
		本地备份	鼠标指向拓扑图中的本地备份，可查询本地备份的具体情况，例如总备份、数据备份、日志备份，以及实际占用空间/总免费空间额度等。
		跨地域备份	若未开启跨地域备份，可单击拓扑图中的跨地域备份上的“+”，开启跨地域备份。 若开启了跨地域备份，则鼠标指向拓扑图中的跨地域备份时，可查询跨地域备份的详细使用情况。
		拓扑图视图比例	可调整拓扑图的展示比例。
实例信息（右侧）		隐藏/展开实例信息	可以隐藏或展开实例信息板块。
		主节点信息	在右侧主节点下，可以查询主节点的内网地址、外网地址、所属网络、配置、实例状态、版本、架构信息。 可进行的操作包括： 手动主备切换 ， 更改网络 ， 开启外网 ， 配置调整 。
		备节点信息	在右侧备节点下，可以开启备节点只读，开启后可以查询备节点只读地址。可以查询备节点的所属网络、可用区、实例状态、主备传输方式信息。 可进行的操作包括： 开启或关闭备节点只读 ， 更改网络 。

只读实例

mssqlro-1

ro_云盘

详情

K 1/1 X

只读组: mssqlrg-1 (mssqlr...

只读组配置

内 主机: 17 端口: 1433

外 开启

所属网络

更改网络

状态

运行中 只读

可用区

香港二区

版本

SQL Server 2017 Enterprise

架构

只读实例 (云盘)

配置

2核 4GB/110GB 增强型SSD云硬盘 独享型 配置调整

权重

6 修改

只读实例信息

在右侧只读实例下，可以查询只读实例的内网地址、外网地址、所属网络、实例状态、可用区、版本、架构、配置、权重信息。

可进行的操作包括：切换查询其他只读实例的信息，[只读组配置](#)，[更改网络](#)，[开启外网](#)，[配置调整](#)。

多节点实例

多节点实例的实例详情页如下图所示：

运行中

mssql-

地域/可用区 华南地区 (广州) / 广州七区 跨可用区迁移

计费方式 按量计费 转为包年包月

创建时间 2024-12-23 10:55:24

标签

所属项目 默认项目 转至其他项目

实例备注

系统字符集排序规则 Chinese_PRC_CI_AS

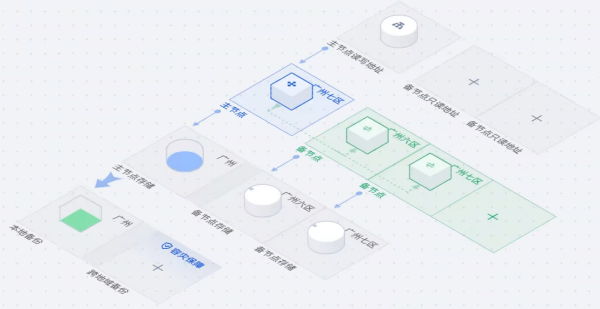
系统时区 China Standard Time

收起

维护周期 每天

维护时间 00:00-06:00

多节点实例架构 架构文档



主节点

mssql-

内 主机: 10 端口: 1433

外 开通

所属网络 更改网络

配置 2核 4GB/20GB 增强型SSD云硬盘 独享型 配置调整

状态 运行中 读写

版本 SQL Server 2019 Enterprise

架构 多节点 (云盘)

备节点 (2) 开启备节点只读

mssql-

K 1/2 X

可用区 广州六区

状态 运行中 容灾

主备传输 异步

功能区域	图示	功能	介绍
顶部信息	<div><div>运行中</div><div>mssql-atmkqonb</div></div>	修改实例名称	实例名称主要用于对 SQL Server 实例进行区分和管理，详情参见 修改实例名称 。
	<div>地域/可用区 华南地区 (广州) / 广州七区 跨可用区迁移</div>	跨可用区迁移	用于将实例迁移至同一地域内的其它可用区，详情参见 跨可用区迁移 。
	<div>计费方式 按量计费 转为包年包月</div>	转为包年包月	将计费模式为按量计费的实例转为包年包月，详情参见 按量转包年包月 。
	<div>到期时间 2024-08-26 16:22:35 续费管理</div>	续费管理	为计费模式为包年包月的实例续费，详情参见 续费说明 。

		标签	使用标签可对云数据库 SQL Server 资源进行分类管理，详情参见 设置实例标签 。
		转至其他项目	将实例分配至不同的项目进行管理，详情参见 设置实例所属项目 。
		实例备注	设置或修改实例备注，便于区分和管理实例，详情参见 设置实例备注 。
		维护周期和时间	设置实例的维护周期和维护时间，详情参见 设置实例维护信息 。
拓扑图 (架构图)		主节点读写地址	鼠标指向拓扑图中的主节点读写地址，可快捷查看主节点的内网或外网地址，外网地址未开通时，可单击开通， 开启外网地址 。
		备节点只读地址	若未开启备节点只读，可单击拓扑图中备节点只读地址上的“+”进行开通。 若开启了备节点只读，鼠标指向拓扑图中的备节点只读地址，可快捷查询备节点只读地址。详情参见 备节点只读 。
		主节点	鼠标指向拓扑图中的主节点，可快捷查看主节点的实例名称，以及内网或外网地址，外网地址未开通时，可单击开通， 开启外网地址 。
		备节点	若未开启备节点只读，鼠标指向拓扑图中的备节点时，不会显示快捷信息，此时备节点用作容灾作用。 若开启备节点只读，鼠标指向拓扑图中的备节点时，会显示备节点的只读地址，此时备节点用作只读和容灾作用。 单击拓扑图中的“+”，可添加备节点。 如需手动切换主备节点，请参见 手动主备切换 。
		主节点存储	鼠标指向拓扑图中的主节点存储，可查询实例存储空间的使用情况，备节点存储使用情况和主节点一致，单击扩容，可跳转至调整配置页面进行设置。

		备节点存储	备节点存储使用状况同主节点存储一致。
		本地备份	鼠标指向拓扑图中的本地备份，可查询本地备份的具体情况，例如总备份、数据备份、日志备份，以及实际占用空间/总免费空间额度等。
		跨地域备份	若未开启跨地域备份，可单击拓扑图中的跨地域备份上的“+”，开启跨地域备份。 若开启了跨地域备份，则鼠标指向拓扑图中的跨地域备份时，可查询跨地域备份的详细使用情况。
		拓扑图视图比例	可调整拓扑图的展示比例。
实例信息（右侧）		隐藏/展开实例信息	可以隐藏或展开实例信息板块。
		主节点信息	在右侧主节点下，可以查询主节点的内网地址、外网地址、所属网络、配置、实例状态、版本、架构信息。 可进行的操作包括： 手动主备切换 ， 更改网络 ， 开启外网 ， 配置调整 。
		备节点信息	在右侧备节点下，可以开启备节点只读，开启后可以查询备节点只读地址、所属网络、可用区、实例状态、主备传输方式信息。 可进行的操作包括： 开启或关闭备节点只读 ， 更改网络 。

相关 API

API	描述
查询实例列表	接口（DescribeDBInstances）用于查询实例列表。
查询实例附属属性	接口（DescribeDBInstancesAttribute）用于查询实例附属属性。
查询备机的容灾地域和可用区	接口（DescribeCrossRegionZone）根据主实例查询备机的容灾地域和可用区。
查询实例支持的字符集和时区	接口（DescribeCollationTimeZone）用于查询实例支持的字符集和时区。
查询流程状态	接口（DescribeFlowStatus）用于查询流程状态。
查询异步任务列表	接口（DescribeInstanceTasks）用于查询实例相关的异步任务列表。
修改实例名字	接口（ModifyDBInstanceName）用于修改实例名字。
修改实例备注信息	接口（ModifyDBInstanceNote）用于修改实例备注信息。
修改数据库实例所属项目	接口（ModifyDBInstanceProject）用于修改数据库实例所属项目。
实例变配检查	接口（DescribeUpgradeInstanceCheck）用于在实例变配前，预检查实例变配的影响情况等。
升级实例	接口（UpgradeDBInstance）用于升级实例。
立刻完成扩容任务	接口（CompleteExpansion）在实例发起扩容后，实例状态处于“升级待切换”时，可立即完成实例升级切换操作，无需等待可维护时间窗。
实例手动主备切换	接口（SwitchCloudInstanceHA）用于手动主备切换。
重启实例	接口（RestartDBInstance）用于重启数据库实例。
主动隔离实例	接口（TerminateDBInstance）用于主动隔离实例，使得实例进入回收站。
恢复后付费实例	接口（RenewPostpaidDBInstance）用于将通过接口 TerminateDBInstance 手动隔离的按量计费实例从回收站中恢复。
立即下线实例	接口（DeleteDBInstance）用于释放回收站中的 SQL server 实例（立即下线）。

修改实例网络	接口（ModifyDBInstanceNetwork）用于修改运行中实例的网络，仅支持从 VPC 网络到 VPC 网络的转换。
开通实例外网	接口（ModifyOpenWanIp）用于开通实例外网。
关闭实例外网	接口（ModifyCloseWanIp）用于关闭实例外网。